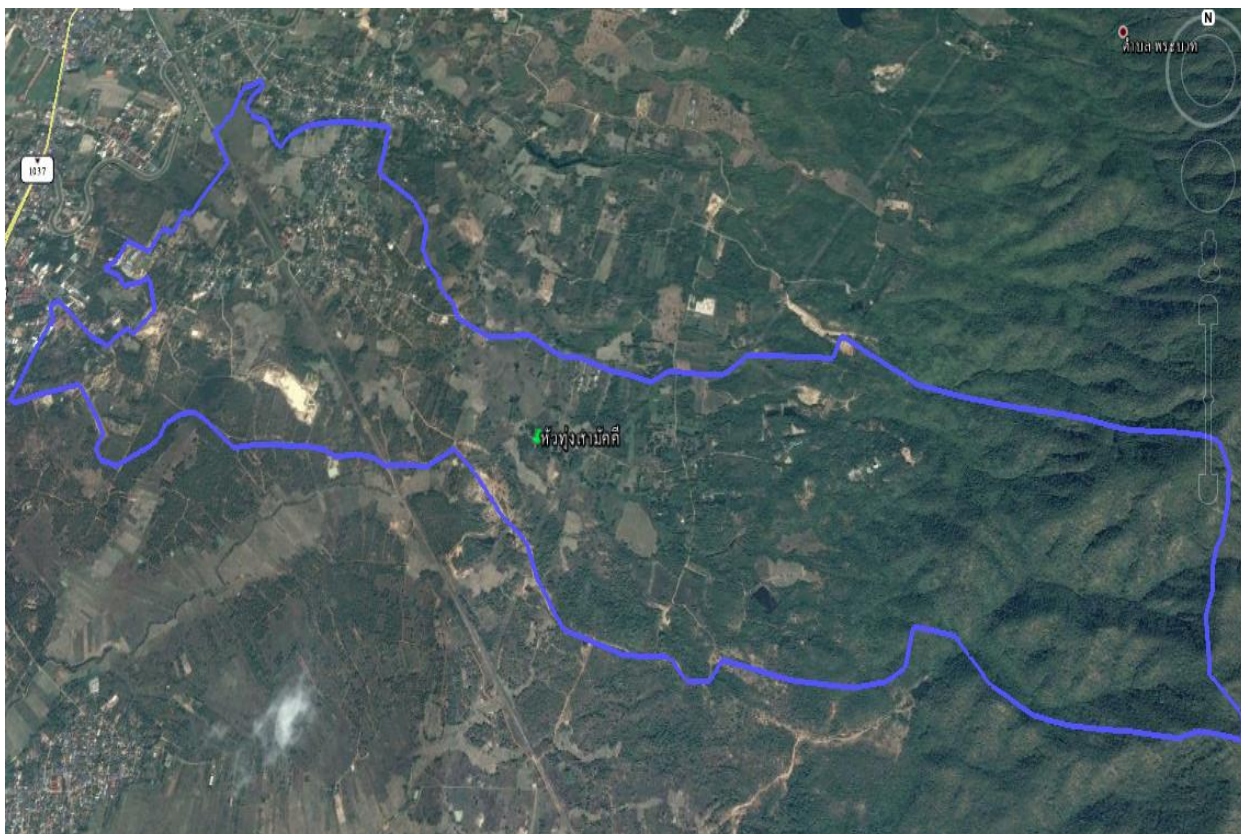


ชุมชนบ้านหัวทุ่งสามัคคี หมู่ที่ ๘ ตำบลพระบาท
อำเภอเมืองลำปาง จังหวัดลำปาง

แผนชุมชน

ชุมชนบ้านหัวทุ่งสามัคคี หมู่ที่ ๘ ตำบลพระบาท
อำเภอเมืองลำปาง จังหวัดลำปาง

๑. ข้อมูลแผนที่ชุมชน



๒. ประกาศ...

๒. ประกาศแนวเขตชุมชน



ประกาศเทศบาลเมืองเขลางค์นคร

เรื่อง กำหนดอาณาเขตที่ตั้งและแผนที่แนวเขตชุมชนบ้านหัวทุ่งสามัคคี
หมู่ที่ ๘ ตำบลพระบาท อำเภอเมืองลำปาง จังหวัดลำปาง

ด้วยกระทรวงมหาดไทย ได้มีนโยบายให้เทศบาลจัดตั้งชุมชนภายในเขตเทศบาล เพื่อส่งเสริมให้ประชาชนในชุมชนได้มีส่วนร่วมในการพัฒนาชุมชนของตนเอง และมีบทบาทในการป้องกันแก้ไข ปัญหา ของชุมชน ทั้งทางด้านเศรษฐกิจและสังคม ตลอดจนเพื่อประสานความร่วมมือของประชาชนในท้องถิ่นกับเทศบาล

เพื่อให้เกิดความชัดเจนในการบริหารจัดการและการดำเนินกิจกรรมด้านต่าง ๆ ของแต่ละชุมชน อาศัยแนวทางตามหนังสือกระทรวงมหาดไทย ที่ มท ๐๔๑๓/ว ๑๕๕๓ ลงวันที่ ๒๙ ธันวาคม ๒๕๓๐ และระเบียบเทศบาลเมืองเขลางค์นคร ว่าด้วยชุมชน พ.ศ. ๒๕๕๓ แก้ไขเพิ่มเติม (ฉบับที่ ๒) พ.ศ. ๒๕๕๕ จึงประกาศกำหนดแนวเขตพื้นที่ชุมชนบ้านหัวทุ่งสามัคคี หมู่ที่ ๘ ตำบลพระบาท อำเภอเมืองลำปาง จังหวัดลำปาง ชุมชนบ้านหัวทุ่งสามัคคี มีพื้นที่ ๘.๑๐ ตารางกิโลเมตร โดยชุมชนมีสภาพพื้นที่ทางภูมิศาสตร์ ติดต่อกับชุมชนข้างเคียง ดังนี้

ทิศเหนือ	ติดต่อกับ	ชุมชนบ้านโทกหัวช้าง หมู่ที่ ๓ ตำบลพระบาท
ทิศใต้	ติดต่อกับ	ชุมชนบ้านหัวฝาย หมู่ที่ ๔ ตำบลกล้วยแพะ
ทิศตะวันออก	ติดต่อกับ	ชุมชนบ้านผาลาด หมู่ที่ ๔ ตำบลพระบาท
ทิศตะวันตก	ติดต่อกับ	ชุมชนบ้านหนองหัวหงอก หมู่ที่ ๙ ตำบลชมพู และชุมชนบ้านกาดเมฆตะวันออก หมู่ที่ ๕ ตำบลชมพู

สำหรับการกำหนดแนวเขตติดต่อของชุมชนบ้านหัวทุ่งสามัคคี หมู่ที่ ๘ ตำบลพระบาท

ประกอบด้วย

ถนนสายชุมชนบ้านโทกหัวช้าง – บ้านสันป่าตึง ชุมชนบ้านหัวทุ่งสามัคคี หมู่ที่ ๘ ตำบลพระบาท อำเภอเมืองลำปาง จังหวัดลำปาง ฝั่งซ้ายเริ่มตั้งแต่ร้านค้าชุมชนบ้านหัวทุ่งสามัคคี ข้ามทางรถไฟ สิ้นสุดมาปนสถานสันป่าตึง หมู่ที่ ๘ ตำบลพระบาท อำเภอเมืองลำปาง จังหวัดลำปาง ฝั่งขวาเริ่มตั้งแต่ บ้านเลขที่ ๓๗ หมู่ที่ ๘ ตำบลพระบาท อำเภอเมืองลำปาง จังหวัดลำปาง ข้ามทางรถไฟ ถึงบ้านเลขที่ ๑๕๕ หมู่ที่ ๘ ตำบลพระบาท อำเภอเมืองลำปาง จังหวัดลำปาง สิ้นสุดสะพานคลองชลประทานบ้านสันป่าตึง ชุมชนบ้านหัวทุ่งสามัคคี หมู่ที่ ๘ ตำบลพระบาท อำเภอเมืองลำปาง จังหวัดลำปาง

/จึงประกาศ...

จึงประกาศมาให้ทราบโดยทั่วกัน

ประกาศ ณ วันที่ ๒๗ กันยายน พ.ศ. ๒๕๖๐


(นายประดิษฐ์ เสริมสุข)
รองนายกเทศมนตรี รักษาการแทน
นายกเทศมนตรีเมืองเขลางค์นคร

๓. ประวัติความเป็นมาของชุมชน

ในสมัยก่อนหมู่บ้านหัวทุ่งสามัคคีมีพื้นที่ส่วนใหญ่เป็นทุ่งนา ป่าเขา ชาวบ้านส่วนใหญ่ มักจะสร้างที่อยู่อาศัยบริเวณปากทางของหมู่บ้าน จึงเรียกชื่อหมู่บ้านตามสภาพแวดล้อมและที่ตั้งหมู่บ้านว่า “บ้านหัวทุ่ง” ต่อมาชาวบ้านได้ย้ายภูมิลำเนามาสร้างที่อยู่อาศัยกระจายตัวกันอยู่ในหมู่บ้าน ทั้งบริเวณพื้นที่ป่าแพะในหมู่บ้าน ซึ่งเรียกพื้นที่ดังกล่าวว่า “บ้านแพะ” และบริเวณพื้นที่สูงที่มีป่าปกคลุม เรียกว่า “บ้านสันป่าตึง” ดังนั้น ด้วยเหตุที่มี ๓ หมู่บ้านอยู่รวมกัน จึงได้ตั้งชื่อหมู่บ้านว่า “บ้านหัวทุ่งสามัคคี” โดยได้จัดตั้งเป็นชุมชนบ้านหัวทุ่งสามัคคี เมื่อวันที่ ๑๓ มกราคม ๒๕๔๔

๔. ทำเนียบผู้นำชุมชน

ทำเนียบผู้นำชุมชนบ้านหัวทุ่งสามัคคี หมู่ที่ ๘ ตำบลพระบาท

ลำดับ	ชื่อ - สกุลผู้นำชุมชน	ตำแหน่ง	ระยะเวลาดำรงตำแหน่ง	หมายเหตุ
๑	นายจรรย์ เทพศิริ	ผู้ใหญ่บ้าน	ปี ๒๕๔๗ - ๗ มี.ค. ๒๕๔๘	
๒	นายจรรย์ เทพศิริ	ประธานชุมชน	๑๓ ม.ค. ๒๕๔๔ - ๑๒ ม.ค. ๒๕๔๖	
๓	นายธวัชชัย สุปินะ	ประธานชุมชน	๑๕ ก.พ. ๒๕๔๖ - ๑๔ ก.พ. ๒๕๔๘	
๔	ส.ต. สมเกียรติ เหล่าใจ	ประธานชุมชน	๓๐ เม.ย. ๒๕๔๘ - ๒๙ เม.ย. ๒๕๕๐	
๕	นางศรีมัย สุปินะ	ประธานชุมชน	๑๙ พ.ค. ๒๕๕๐ - ๓๐ มิ.ย. ๒๕๕๑	ลาออก ๓๐ มิ.ย. ๕๑
๖	นายสวัสดิ์ แสงจำ	ประธานชุมชน	๒๔ ส.ค. ๒๕๕๑ - ๒๓ ส.ค. ๒๕๕๓	
๗	นายสวัสดิ์ แสงจำ	ประธานชุมชน	๑๗ ต.ค. ๒๕๕๓ - ๑๖ ต.ค. ๒๕๕๗	
๘	นายธวัชชัย สุปินะ	ประธานชุมชน	๑๔ ธ.ค. ๒๕๕๗ - ๑๓ ธ.ค. ๒๕๖๑	
๙	นายธวัชชัย สุปินะ	ประธานชุมชน	๒๗ ม.ค. ๒๕๖๒ - ๒๖ ม.ค. ๒๕๖๖	
๑๐	นางศรีมัย สุปินะ	ประธานชุมชน	๑๔ ก.พ. ๒๕๖๖ - ๑๓ ก.พ. ๒๕๖๘	

๕. พื้นที่ทั้งหมด ๕,๐๖๒.๕๐ ไร่ หรือ ๘.๑๐ ตารางกิโลเมตร

๖. อาณาเขตติดต่อชุมชน

ชุมชนบ้านหัวทุ่งสามัคคี ตั้งอยู่ใน ตำบลพระบาท อำเภอเมืองลำปาง จังหวัดลำปาง ห่างจากอำเภอเมืองลำปาง ไปทางทิศใต้ ระยะทางประมาณ ๗.๗ กิโลเมตร ห่างจากจังหวัดลำปาง ไปทางทิศใต้ ระยะทางประมาณ ๖.๗ กิโลเมตร มีอาณาเขตติดต่อ ดังนี้

ทิศเหนือ ติดต่อกับ ชุมชนบ้านโทกหัวช้าง หมู่ที่ ๓ ตำบลพระบาท
 ทิศใต้ ติดต่อกับ ชุมชนบ้านหัวฝาย หมู่ที่ ๔ ตำบลกล้วยแพะ

/ทิศตะวันออก...

ทิศตะวันออก ติดต่อกับ ชุมชนบ้านผาลาด หมู่ที่ ๔ ตำบลพระบาท
 ทิศตะวันตก ติดต่อกับ ชุมชนบ้านหนองหัวหงอก หมู่ที่ ๙ ตำบลชมพู
 และชุมชนบ้านกาดเมฆตะวันออก หมู่ที่ ๕ ตำบลชมพู

๗. ลักษณะภูมิประเทศ

อยู่สูงจากระดับน้ำทะเลประมาณ ๒๖๘.๖๐ เมตร ลักษณะภูมิประเทศ มีสภาพทั่วไปเป็นที่ราบ และที่ราบลุ่มริมฝั่งแม่น้ำ ชุมชนมีลักษณะเป็นชุมชนเมืองกึ่งชนบท

๘. จำนวนครัวเรือน.....๓๙๘.....ครัวเรือน

๙. จำนวนประชากร รวมทั้งสิ้น ๑,๐๖๙ คน แยกเป็น ชาย ๕๕๑ คน หญิง ๕๑๘ คน

๑) ผู้สูงอายุ (อายุ ๖๐ ปี บริบูรณ์ขึ้นไป) รวมทั้งสิ้น ๑๙๓ คน แยกเป็น ชาย ๑๐๓ คน หญิง ๙๐ คน

๒) คนพิการ รวมทั้งสิ้น ๓๘ คน แยกเป็น ชาย ๒๕ คน หญิง ๑๓ คน

๑๐. การประกอบอาชีพ

๑๐.๑ อาชีพหลักครัวเรือน

๑) อาชีพ เกษตรกร.....จำนวน.....๑๕๐.....ครัวเรือน

๒) อาชีพ รับจ้าง.....จำนวน.....๒๕๐.....ครัวเรือน

๓) อาชีพ ปศุสัตว์.....จำนวน.....๘๐.....ครัวเรือน

๑๐.๒ ผู้ว่างงาน จำนวน.....คน แยกเป็น

๑) กลุ่มอายุ ๑๓ - ๑๘ ปี จำนวน.....คน

๒) กลุ่มอายุ ๑๙ - ๒๔ ปี จำนวน.....คน

๓) กลุ่มอายุ ๒๕ ปี ขึ้นไป จำนวน.....คน

๑๐.๓ ชุมชน มีรายได้ ๒๕๓,๒๖๑.๔๙ บาท/ปี รายจ่าย ๑๔๒,๖๐๗.๘๓ บาท/ปี
 มีหนี้สิน.....บาท

๑๐.๔ รายได้เฉลี่ยของประชากร (ตามเกณฑ์ จปฐ. ปีปัจจุบัน) จำนวน ๙๑,๘๒๓.๓๑ บาท/คน/ปี
 ครัวเรือนยากจน (รายได้ไม่ถึง ๓๖,๐๐๐ บาท คน/ปี) ปี ปัจจุบัน จำนวน.....ครัวเรือน

๑๑. ข้อมูลกลุ่มองค์กรต่างๆ ในชุมชน มีจำนวน.....๔.....กลุ่ม ดังนี้

๑) กลุ่มผู้สูงอายุชุมชนบ้านหัวทุ่งสามัคคี จำนวนสมาชิก ๙๐ คน

ประธานกลุ่ม : นางดวงใจ กองเขียววงศ์

๒) กลุ่มสตรีชุมชนบ้านหัวทุ่งสามัคคี จำนวนสมาชิก ๑๒๐ คน

ประธานกลุ่ม : นางศรีมัย สุปินะ

๓) กลุ่ม อสม. ชุมชนบ้านหัวทุ่งสามัคคี จำนวนสมาชิก ๒๙ คน

ประธานกลุ่ม : นางศรีทัศน์ อุปะละ

๔) กลุ่มตัดเย็บชุมชนบ้านหัวทุ่งสามัคคี จำนวนสมาชิก ๑๐ คน

ประธานกลุ่ม : นางทองใบ เทพศิริ

/๕) กองทุน...

๕) กองทุนในหมู่บ้าน มีจำนวน.....๑.....กองทุน ดังนี้

๑) กลุ่มกองทุนหมู่บ้านฯ ชุมชนบ้านหัวทุ่งสามัคคี

ประธานกลุ่ม : นางศรีมัย สุปินะ

๑๒. ข้อมูลสถานที่สำคัญภายในชุมชน เช่น

๑) ข้อมูลสถานศึกษา/ศูนย์พัฒนาเด็กเล็กในชุมชนบ้านหัวทุ่งสามัคคี

- ไม่มี -

๒) ข้อมูลศาสนสถาน (วัด, คริสตจักร) ในชุมชนบ้านหัวทุ่งสามัคคี จำนวน ๑ แห่ง

- วัดหัวทุ่ง

๓) สถานบริการด้านสาธารณสุข (โรงพยาบาลส่งเสริมสุขภาพตำบล) ในชุมชนบ้านหัวทุ่งสามัคคี

- ไม่มี -

๑๓. ข้อมูลระบบสาธารณูปโภค

๑๓.๑ สาธารณูปโภค

- มีไฟฟ้าครบทุกครัวเรือน.....๓๙๘.....ครัวเรือน	ไม่มีจำนวน.....-.....ครัวเรือน
- โทรศัพท์สาธารณะ	จำนวน.....-.....แห่ง
- ประปาชุมชน	จำนวน.....๕.....แห่ง
- ที่อ่านหนังสือ	จำนวน.....๑.....แห่ง
- ศาลาประชาคม	จำนวน.....๑.....แห่ง
- ป้อมตำรวจ	จำนวน.....-.....แห่ง
- หอกระจายข่าว	จำนวน.....๑.....แห่ง

๑๔. ข้อมูลแหล่งน้ำสาธารณะ

๑) น้ำธรรมชาติ

- ลำห้วย	จำนวน.....แห่ง	กว้าง.....ยาว.....ลึก.....
- คลอง	จำนวน.....แห่ง	กว้าง.....ยาว.....ลึก.....
- สระ	จำนวน.....แห่ง	กว้าง.....ยาว.....ลึก.....

๒) แหล่งน้ำที่สร้างขึ้นในชุมชน

- บ่อบาดาล	จำนวน.....แห่ง
- สระน้ำ	จำนวน.....แห่ง

๑๕. ข้อมูลการวิเคราะห์ปัญหาของชุมชน (SWOT)

๑๕.๑ การวิเคราะห์ปัจจัยภายในหรือสภาพแวดล้อมภายใน จะทำให้ชุมชนทราบถึงความสามารถหรือความเป็นตัวตนของชุมชน

๑) จุดแข็ง คือ ศักยภาพความสามารถหรือข้อเด่นของชุมชนเมื่อเทียบกับชุมชนอื่น

• ด้านเศรษฐกิจ

- ประชาชนมีพื้นที่ในการทำการเกษตร
- มีความขยันในการประกอบอาชีพ
- มีแหล่งเงินทุนในชุมชน เช่น กองทุนหมู่บ้านฯ

/.ด้านสังคม...

- **ด้านสังคม (เด็ก เยาวชน สตรี ผู้สูงอายุ ผู้ด้อยโอกาส การศึกษา ศาสนา และวัฒนธรรม)**
 - มีการจัดตั้งกลุ่มและชมรมในการดูแลในชุมชน
 - มีงานประเพณี รดน้ำดำหัวผู้สูงอายุ เป็นประจำทุกปี
 - ประชาชนให้ความร่วมมือในการจัดกิจกรรมวันสำคัญต่างๆ อย่างสม่ำเสมอ
 - เยาวชนประพฤติตนอยู่ในกรอบประเพณีอันดีงาม
 - มีคณะกรรมการชุมชนที่เข้มแข็งมีความร่วมมือทำกิจกรรมในชุมชน
- **ด้านทรัพยากรธรรมชาติและสิ่งแวดล้อม**
 - มีป่าชุมชนสามารถหาของป่าเพื่อนำมาแปรรูป และส่งขายได้
- **ด้านความมั่นคงและความสงบเรียบร้อย**
 - ไม่มีเหตุรุนแรงภายในชุมชน
 - ประชาชนมีความรักสามัคคีเอื้ออาทรต่อประชาชนในชุมชน
- **ด้านโครงสร้างพื้นฐาน**
 - มีถนนที่สามารถสัญจรไปมาได้สะดวก
 - มีระบบสาธารณสุขปลอดภัย

๒) จุดอ่อน คือ ลักษณะหรือข้อด้อยของชุมชนเมื่อเทียบกับชุมชนอื่น

- **ด้านเศรษฐกิจ**
 - มีการว่างงานของประชาชนในชุมชน
 - ประชาชนมีรายได้น้อย
 - ประชาชนในชุมชนมีค่าครองชีพสูง
- **ด้านสังคม (เด็ก เยาวชน สตรี ผู้สูงอายุ ผู้ด้อยโอกาส การศึกษา ศาสนา และวัฒนธรรม)**
 - ปัญหายาเสพติดในชุมชน
- **ด้านทรัพยากรธรรมชาติและสิ่งแวดล้อม**
 - แหล่งน้ำสำหรับอุปโภคบริโภค และเพื่อการเกษตรมีไม่เพียงพอ
- **ด้านความมั่นคงและความสงบเรียบร้อย**
 - ไม่มีบุคลากรในการดำเนินงานด้านความมั่นคงและความสงบเรียบร้อยของชุมชน
- **ด้านโครงสร้างพื้นฐาน**
 - ระบบระบายน้ำในชุมชนไม่ทั่วถึง
 - ระบบสัญญาณจราจรไม่เพียงพอ เนื่องจากในชุมชนมีจุดเสี่ยงมาก

๑๕.๒ การวิเคราะห์ปัจจัยภายนอก หรือสภาพแวดล้อมภายนอก จะทำให้ชุมชนทราบถึงโอกาส และอุปสรรคการทำงานของชุมชน

๑) โอกาส

- นโยบายของภาครัฐสนับสนุนการพัฒนาชุมชน
- ระบบการสื่อสารเทคโนโลยีทันสมัยทำให้การติดต่อสื่อสารได้รวดเร็ว
- ผู้สูงอายุ และผู้พิการ ได้รับการดูแลจากหน่วยงานของรัฐให้มากขึ้น
- เทศบาลฯ ให้การส่งเสริมและสนับสนุนการจัดเวทีเสนอปัญหาความต้องการของชุมชน

/๒) อุปสรรค...

๒) อุปสรรค

- ปัญหาด้านยาเสพติดจากภายนอกชุมชน
- งบประมาณจากภาครัฐมีไม่เพียงพอ

๑๕.๓ การวิเคราะห์ปัญหาของชุมชน

ลำดับ	ชื่อปัญหา	สาเหตุของปัญหา	ข้อมูลบ่งชี้สภาพ ขนาด และ ความรุนแรงของปัญหา	แนวทางการแก้ไขปัญหา
๑	ความยากจน	รายได้ไม่เพียงพอ	มีอาชีพรับจ้าง และเกษตรกร	ส่งเสริมเกี่ยวกับอาชีพให้กับคนในชุมชน
๒	ยาเสพติด	มีประชาชนเสพยาเสพติดในชุมชน	เป็นอันตรายต่อคนในชุมชน	อบรมและให้ความรู้ ร่วมทำกิจกรรมในชุมชน
๓	ระบบสัญญาณจราจรไม่เพียงพอ	สัญญาณจราจรมีไม่เพียงพอ	เป็นอันตรายต่อผู้สัญจรไปมา	ติดตั้งระบบสัญญาณจราจรให้ทั่วถึงในชุมชน

๑๖. โครงการแผนชุมชนปี ๒๕๖๕ - ๒๕๖๖

๑๖.๑ โครงการ/กิจกรรม เรียงตามลำดับความสำคัญ (รวมทุกด้านหรืออาจเพิ่มเติมความต้องการและสอดคล้องกับบริบทของชุมชน)

ลำดับที่	ชื่อโครงการ	งบประมาณ	เป้าหมาย	ประเภทของแผนด้านต่างๆ (ระบุ ✓)					วิธีการดำเนินการ (ระบุ ✓)		
				ด้านเศรษฐกิจ	ด้านสังคม	ด้านทรัพยากร	ด้านความมั่นคง	ด้านโครงสร้างพื้นฐาน	ทำเอง	ทำร่วม	หน่วยงานอื่นทำให้
๑	โครงการติดตั้งไฟฟ้าพลังงานแสงอาทิตย์สำหรับใช้กับประปาหมู่บ้าน (บ้านแพะ)	-	ติดตั้งไฟฟ้าพลังงานแสงอาทิตย์สำหรับใช้กับประปาหมู่บ้าน (บ้านแพะ)					✓			✓
๒	โครงการก่อสร้างถนน คสล. ภายในชุมชนบ้านหัวทุ่งสามัคคี บ้านเลขที่ ๔๖/๒,๖,๖๘,๒๔๐ และเชื่อมต่อถนนสายชุมชนบ้านหัวทุ่งสามัคคี จนถึงวัดสามัคคีบุญญาราม	-	ก่อสร้างถนน คสล. ภายในชุมชนบ้านหัวทุ่งสามัคคี บ้านเลขที่ ๔๖/๒,๖,๖๘,๒๔๐ และเชื่อมต่อถนนสายชุมชนบ้านหัวทุ่งสามัคคี จนถึงวัดสามัคคีบุญญาราม					✓			✓
๓	โครงการปรับปรุงซ่อมแซมถนน (ลูกรัง) เพื่อการเกษตร สายตำบลแก้วชะ	-	ปรับปรุงซ่อมแซมถนน(ลูกรัง) เพื่อการเกษตร สายตำบลแก้วชะ					✓			✓
๔	โครงการซ่อมแซมถนน คสล. ภายในชุมชนบ้านหัวทุ่งสามัคคี ตั้งแต่ซอย ๑ และตั้งแต่บ้านเลขที่ ๘ - ๑๘	-	ซ่อมแซมถนน คสล. ภายในชุมชนบ้านหัวทุ่งสามัคคี ตั้งแต่ซอย ๑ และตั้งแต่บ้านเลขที่ ๘ - ๑๘					✓			✓

ลำดับที่	ชื่อโครงการ	งบประมาณ	เป้าหมาย	ประเภทของแผนด้านต่างๆ (ระบุ ✓)					วิธีการดำเนินการ (ระบุ ✓)			
				ด้านเศรษฐกิจ	ด้านสังคม	ด้านทรัพยากรฯ	ด้านความมั่นคง	ด้านการบริหารจัดการ	ทำเอง	ทำรวม	หน่วยงานอื่นทำให้	
๕	โครงการพระราชดำริด้านสาธารณสุข	๒๐,๐๐๐	เพื่อจัดทำโครงการตามพระราชดำริด้านสาธารณสุข		✓							✓
๖	โครงการประเพณีสงกรานต์	-	ประชาชนในชุมชน		✓				✓			
๗	กิจกรรมการพัฒนาชุมชนวันสำคัญ	-	ประชาชนในชุมชน		✓				✓			

๑๖.๒ โครงการ/กิจกรรม แยกตามด้าน

๑. ด้านเศรษฐกิจ

ลำดับที่	ชื่อโครงการ	งบประมาณ	เป้าหมาย/ ระยะเวลาดำเนินการ	รายละเอียด/วิธีดำเนินการ	วิธีการดำเนินการ (ระบุ ✓)			หมายเหตุ (หน่วยดำเนินงาน)
					ทำเอง	ทำร่วม	หน่วยงานอื่นทำให้	

/๒. ด้านสังคม...

๒. ด้านสังคมและคุณภาพชีวิต

ลำดับที่	ชื่อโครงการ	งบประมาณ	เป้าหมาย/ ระยะเวลาดำเนินการ	รายละเอียด/วิธีดำเนินการ	วิธีการดำเนินการ (ระบุ ✓)			หมายเหตุ (หน่วยดำเนินงาน)
					ทำเอง	ทำร่วม	หน่วยงานอื่นทำให้	
๑	โครงการพระราชดำริด้าน สาธารณสุข	๒๐,๐๐๐	เพื่อจัดทำโครงการตาม พระราชดำริด้านสาธารณสุข	จัดทำโครงการตาม พระราชดำริด้านสาธารณสุข			✓	เทศบาล
๒	โครงการประเพณีสงกรานต์ พระธาตุ	-	ประชาชนในชุมชน		✓			
๓	กิจกรรมการพัฒนาชุมชนวัน สำคัญ	-	ประชาชนในชุมชน		✓			

/๓. ด้านทรัพยากร...

๓. ด้านทรัพยากรธรรมชาติและสิ่งแวดล้อม

ลำดับที่	ชื่อโครงการ	งบประมาณ	เป้าหมาย/ ระยะเวลาดำเนินการ	รายละเอียด/วิธีดำเนินการ	วิธีการดำเนินการ (ระบุ ✓)			หมายเหตุ (หน่วยดำเนินงาน)
					ทำเอง	ทำร่วม	หน่วยงานอื่นทำให้	

/๔. ด้านความมั่นคง...

๔. ด้านความมั่นคงและความสงบเรียบร้อย

ลำดับที่	ชื่อโครงการ	งบประมาณ	เป้าหมาย/ ระยะเวลาดำเนินการ	รายละเอียด/วิธีดำเนินการ	วิธีการดำเนินการ (ระบุ ✓)			หมายเหตุ (หน่วยดำเนินงาน)
					ทำเอง	ทำร่วม	หน่วยงานอื่นทำให้	

/๕. ด้านบริหาร...

๕. ด้านโครงสร้างพื้นฐาน

ลำดับที่	ชื่อโครงการ	งบประมาณ	เป้าหมาย/ ระยะเวลาดำเนินการ	รายละเอียด/วิธีดำเนินการ	วิธีการดำเนินการ (ระบุ ✓)			หมายเหตุ (หน่วยดำเนินงาน)
					ทำเอง	ทำร่วม	หน่วยงานอื่น ทำให้	
๑	โครงการติดตั้งไฟฟ้าพลังงานแสงอาทิตย์สำหรับใช้กับประปาหมู่บ้าน (บ้านแพะ)	-	ติดตั้งไฟฟ้าพลังงานแสงอาทิตย์สำหรับใช้กับประปาหมู่บ้าน (บ้านแพะ)	ติดตั้งไฟฟ้าพลังงานแสงอาทิตย์ประปาหมู่บ้าน (บ้านแพะ)			✓	เทศบาล
๒	โครงการก่อสร้างถนน คสล. ภายในชุมชนบ้านหัวทุ่งสามัคคี บ้านเลขที่ ๔๖/๒,๖,๖๘,๒๔๐ และเชื่อมต่อถนนสายชุมชนบ้านหัวทุ่งสามัคคี จนถึงวัดสามัคคีบุญญาราม	-	ก่อสร้างถนน คสล. ภายในชุมชนบ้านหัวทุ่งสามัคคี บ้านเลขที่ ๔๖/๒,๖,๖๘,๒๔๐ และเชื่อมต่อถนนสายชุมชนบ้านหัวทุ่งสามัคคี จนถึงวัดสามัคคีบุญญาราม	ก่อสร้างถนน คสล.ภายในชุมชนบ้านหัวทุ่งสามัคคี บ้านเลขที่ ๔๖/๒,๖,๖๘,๒๔๐ และเชื่อมต่อถนนสายชุมชนบ้านหัวทุ่งสามัคคี จนถึงวัดสามัคคีบุญญาราม			✓	เทศบาล
๓	โครงการปรับปรุงซ่อมแซมถนน (ลูกรัง)เพื่อการเกษตร สายต้าเก๊าลัวะ	-	ปรับปรุงซ่อมแซมถนน (ลูกรัง)เพื่อการเกษตร สายต้าเก๊าลัวะ	ซ่อมแซมถนน (ลูกรัง) เพื่อการเกษตรสายต้าเก๊าลัวะ			✓	เทศบาล
๔	โครงการซ่อมแซมถนน คสล. ภายในชุมชนบ้านหัวทุ่งสามัคคี ตั้งแต่ซอย ๑ และตั้งแต่บ้านเลขที่ ๘ - ๑๘	-	ซ่อมแซมถนน คสล. ภายในชุมชนบ้านหัวทุ่งสามัคคี ตั้งแต่ซอย ๑ และตั้งแต่บ้านเลขที่ ๘ - ๑๘	ซ่อมแซมถนน คสล. ภายในชุมชนบ้านหัวทุ่งสามัคคี ตั้งแต่ซอย ๑ และตั้งแต่บ้านเลขที่ ๘ - ๑๘			✓	เทศบาล

ส่วนที่ ๔ การทบทวนแผนชุมชน

(ให้ชุมชนมีการทบทวนแผนชุมชนเป็นประจำ อย่างน้อยปีละ ๑ ครั้ง เพื่อให้แผนชุมชนเป็นปัจจุบันและมีข้อมูลที่สอดคล้องกับข้อเท็จจริง)

วัน/เดือน/ปี	ทบทวน ครั้งที่	มติที่ประชุม	จำนวน ผู้เข้าร่วม ประชุม	หมายเหตุ
๒๗ ก.พ.๖๕	๑	มติเห็นชอบ	๑๔๓ คน	

/การทบทวน...

การทบทวนแผนชุมชน

โครงการ/กิจกรรม เรียงตามลำดับความสำคัญ (รวมทุกด้านหรืออาจเพิ่มเติมความต้องการและสอดคล้องกับบริบทของชุมชน)

ลำดับที่	ชื่อโครงการ	งบประมาณ	เป้าหมาย	ประเภทของแผนด้านต่างๆ (ระบุ ✓)					วิธีการดำเนินการ (ระบุ ✓)		
				ด้านเศรษฐกิจ	ด้านสังคม	ด้านทรัพยากรฯ	ด้านความมั่นคง	ด้านโครงสร้างพื้นฐาน	ทำเอง	ทำร่วม	หน่วยงานอื่นทำให้
๑	โครงการขยายเขตประปาส่วนภูมิภาค ภายในชุมชนบ้านหัวทุ่งสามัคคี	-	ขยายเขตประปา ส่วนภูมิภาคในชุมชน					✓			✓
๒	โครงการติดตั้งกล้อง CCTV ภายในชุมชน บ้านหัวทุ่งสามัคคี	-	ติดตั้งกล้อง CCTV ภายในชุมชน					✓			✓
๓	โครงการติดตั้งเครื่องกรองน้ำบ่อบาดาล บริเวณแหล่งน้ำใกล้วัดสามัคคีบุญญาราม	-	ติดตั้งเครื่องกรองน้ำ บ่อบาดาลบริเวณ แหล่งน้ำใกล้วัด สามัคคีบุญญาราม					✓			✓
๔	โครงการเจาะน้ำบาดาลพร้อมถังแชมเปญ	-	เจาะน้ำบาดาลพร้อม ถังแชมเปญ					✓			✓
๕	โครงการพระราชดำริด้านสาธารณสุข	-	ประชาชนในชุมชน		✓				✓		
๖	โครงการประเพณีสงกรานต์	-	ประชาชนในชุมชน		✓				✓		
๗	กิจกรรมการพัฒนาชุมชนวันสำคัญ	-	ประชาชนในชุมชน		✓				✓		

