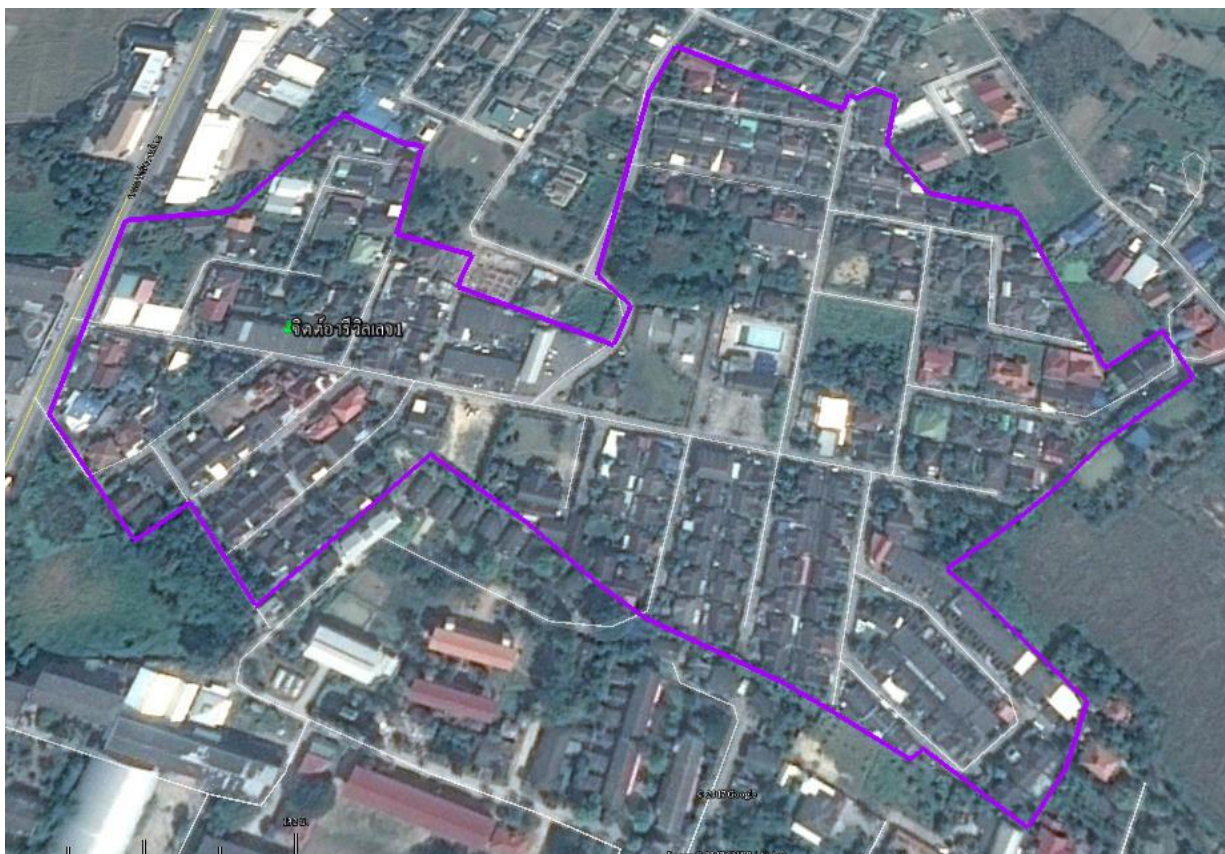


ชุมชนจิตต์อารีวิลเลจ ๑ หมู่ที่ ๖
ตำบลพระบาท อำเภอเมืองลำปาง จังหวัดลำปาง

แผนชุมชน

ชุมชนจิตต์อารีวิลเลจ ๑ หมู่ที่ ๖ ตำบลพระบาท
อำเภอเมืองลำปาง จังหวัดลำปาง

๑. ข้อมูลแผนที่ชุมชน



/๒. ประกาศ...

๒. ประกาศแนวเขตชุมชน



ประกาศเทศบาลเมืองเขลางค์นคร

เรื่อง กำหนดอาณาเขตที่ตั้งและแผนที่แนวเขตชุมชนจัดอาร์วีลเลข ๑
หมู่ที่ ๖ ตำบลพระบาท อำเภอเมืองลำปาง จังหวัดลำปาง

ด้วยกระทรวงมหาดไทย ได้มีนโยบายให้เทศบาลจัดตั้งชุมชนภายในเขตเทศบาล เพื่อส่งเสริมให้ประชาชนในชุมชนได้มีส่วนร่วมในการพัฒนาชุมชนของตนเอง และมีบทบาทในการป้องกันแก้ไขปัญหา ของชุมชน ทั้งทางด้านเศรษฐกิจและสังคม ตลอดจนเพื่อประสานความร่วมมือของประชาชนในท้องถิ่นกับเทศบาล

เพื่อให้เกิดความชัดเจนในการบริหารจัดการและการดำเนินกิจกรรมด้านต่าง ๆ ของแต่ละชุมชน อาศัยแนวทางตามหนังสือกระทรวงมหาดไทย ที่ มท ๐๔๑๓/ว ๑๕๕๓ ลงวันที่ ๒๙ ธันวาคม ๒๕๓๐ และระเบียบเทศบาลเมืองเขลางค์นคร ว่าด้วยชุมชน พ.ศ. ๒๕๕๓ แก้ไขเพิ่มเติม (ฉบับที่ ๒) พ.ศ. ๒๕๕๕ จึงประกาศกำหนดแนวเขตพื้นที่ชุมชนจัดอาร์วีลเลข ๑ หมู่ที่ ๖ ตำบลพระบาท อำเภอเมืองลำปาง จังหวัดลำปาง ชุมชนจัดอาร์วีลเลข ๑ มีพื้นที่ ๐.๑๒ ตารางกิโลเมตร โดยชุมชนมีสภาพพื้นที่ทางภูมิศาสตร์ติดต่อกับชุมชนข้างเคียง ดังนี้

ทิศเหนือ	ติดต่อกับ	ชุมชนบ้านกอกชุม หมู่ที่ ๖ ตำบลพระบาท
ทิศใต้	ติดต่อกับ	ชุมชนบ้านป่าแลว ๒ หมู่ที่ ๗ ตำบลพระบาท
ทิศตะวันออก	ติดต่อกับ	ชุมชนบ้านกอกชุม หมู่ที่ ๖ ตำบลพระบาท
ทิศตะวันตก	ติดต่อกับ	ชุมชนบ้านกอกชุม หมู่ที่ ๖ ตำบลพระบาท

สำหรับการกำหนดแนวเขตติดต่อของชุมชนจัดอาร์วีลเลข ๑ หมู่ที่ ๖ ตำบลพระบาท ประกอบด้วย

๑. ถนนทางหลวงแผ่นดินหมายเลข ๑๐๓๗ สายลำปาง - แม่ทะ ฝั่งซ้ายเริ่มตั้งแต่บ้านเลขที่ ๑๒๒/๑ หมู่ที่ ๖ ตำบลพระบาท อำเภอเมืองลำปาง จังหวัดลำปาง ถึงร้านเกียรติกิจการช่าง เลขที่ ๑๑๒/๕ หมู่ที่ ๖ ตำบลพระบาท อำเภอเมืองลำปาง จังหวัดลำปาง

๒. ถนนภายในชุมชนจัดอาร์วีลเลข ๑ ซอย ๑ ถึง ซอย ๑๑ ฝั่งซ้ายสิ้นสุดบ้านเลขที่ ๑๒๕/๑๓๐ หมู่ที่ ๖ ตำบลพระบาท อำเภอเมืองลำปาง จังหวัดลำปาง และฝั่งขวาสิ้นสุดบ้านเลขที่ ๑๒๕/๑๓๒ หมู่ที่ ๖ ตำบลพระบาท อำเภอเมืองลำปาง จังหวัดลำปาง

/จึงประกาศ...

จึงประกาศมาให้ทราบโดยทั่วกัน

ประกาศ ณ วันที่ ๒๗ กันยายน พ.ศ. ๒๕๖๐


(นายประดิษฐ์ เสริมสุข)
รองนายกเทศมนตรี รักษาการแทน
นายกเทศมนตรีเมืองเขลางค์นคร

๓. ข้อมูลประวัติความเป็นมาของชุมชน

ชุมชนจิตต์อารีวิลเลจ ๑ ก่อตั้งมาเป็นเวลา ๒๐ กว่าปี เดิมเป็นโครงการหมู่บ้านจัดสรร อยู่ในเขตพื้นที่การปกครองของชุมชนบ้านกอกชุม หมู่ที่ ๖ ซึ่งมีการบริหารจัดการหมู่บ้านในรูปแบบบริษัท ต่อมาในหมู่บ้านเริ่มมีปัญหาด้านสาธารณูปโภคและเจ้าของโครงการไม่เข้ามาดูแล ชาวบ้านจึงได้ประชุมหารือขอแยกออกจากชุมชนบ้านกอกชุมเพื่อมาจัดตั้งชุมชนจิตต์อารีวิลเลจ ๑ โดยอยู่ภายใต้การควบคุมดูแลของเทศบาลเมืองเขลางค์นครโดยตรง ซึ่งได้จัดประชุมขึ้นเป็นครั้งแรกเมื่อวันที่ ๒๓ สิงหาคม ๒๕๕๒ ณ สโมสรจิตต์อารี และได้จัดตั้งเป็นชุมชนจิตต์อารีวิลเลจ ๑ เมื่อวันที่ ๑๘ พฤศจิกายน ๒๕๕๓ โดยใช้ชื่อหมู่บ้านจัดสรรเดิมเป็นชื่อของชุมชน โดยมีนางอนงค์นาถ วิไลจิตต์ ได้รับคัดเลือกเป็นประธานชุมชนคนแรก แต่สามารถดำรงตำแหน่งได้เพียง ๓ ปีเศษ จึงขอลาออก เนื่องจากมีปัญหาด้านสุขภาพ จากนั้นนายศักดิ์ชัย ศรีเทพ ได้รับการคัดเลือกให้ดำรงตำแหน่งประธานชุมชน คนที่ ๒ และดำรงตำแหน่งได้เพียง ๓ ปีเศษ จึงขอลาออก เนื่องจากมีปัญหาด้านสุขภาพ ต่อมานางปัทมา ภัทรานุกิจ ได้รับคัดเลือกให้เป็นประธานชุมชนจิตต์อารีวิลเลจ ๑ คนที่ ๓ และดำรงตำแหน่งจนถึงปัจจุบัน

๔. ทำเนียบผู้นำชุมชน

ทำเนียบผู้นำชุมชนจิตต์อารีวิลเลจ ๑ หมู่ที่ ๖ ตำบลพระบาท

ลำดับ	ชื่อ - สกุลผู้นำชุมชน	ตำแหน่ง	ระยะเวลาดำรงตำแหน่ง	หมายเหตุ
๑	นายจรัส เป็งราชรอง	ผู้ใหญ่บ้าน	ปี ๒๕๔๗ - ๗ มี.ค. ๒๕๔๘	
๒	นางอนงค์นาถ วิไลจิตต์	ประธานชุมชน	๔ ธ.ค. ๒๕๕๓ - ๗ ต.ค. ๒๕๕๗	ลาออก ๗ ต.ค. ๕๗
๓	นายศักดิ์ชัย ศรีเทพ	ประธานชุมชน	๗ พ.ย. ๒๕๕๗ - ๑๓ ก.ค. ๒๕๖๑	ลาออก ๑๓ ก.ค. ๖๑
๔	นางปัทมา ภัทรานุกิจ	ประธานชุมชน	๒๖ ส.ค. ๒๕๖๑ - ๒๕ ส.ค. ๒๕๖๕	

๕. พื้นที่ทั้งหมด ๗๕ ไร่ หรือ ๐.๑๒ ตารางกิโลเมตร

๖. ข้อมูลอาณาเขตติดต่อชุมชน

ชุมชนจิตต์อารีวิลเลจ ๑ ตั้งอยู่ใน ตำบลพระบาท อำเภอเมืองลำปาง จังหวัดลำปาง ห่างจากอำเภอเมืองลำปาง ไปทางทิศใต้ ระยะทางประมาณ ๕.๑ กิโลเมตร ห่างจากจังหวัดลำปาง ไปทางทิศตะวันตก ระยะทางประมาณ ๗.๗ กิโลเมตร มีอาณาเขตติดต่อ ดังนี้

ทิศเหนือ	ติดต่อกับ	ชุมชนบ้านกอกชุม หมู่ที่ ๖ ตำบลพระบาท
ทิศใต้	ติดต่อกับ	ชุมชนบ้านป่าแลว ๒ หมู่ที่ ๗ ตำบลพระบาท
ทิศตะวันออก	ติดต่อกับ	ชุมชนบ้านกอกชุม หมู่ที่ ๖ ตำบลพระบาท
ทิศตะวันตก	ติดต่อกับ	ชุมชนบ้านกอกชุม หมู่ที่ ๖ ตำบลพระบาท

/๗. ลักษณะ...

๗. ลักษณะภูมิประเทศ

อยู่สูงจากระดับน้ำทะเลประมาณ ๒๖๘.๖๐ เมตร ลักษณะภูมิประเทศ มีสภาพทั่วไปเป็นที่ราบ
ชุมชนมีลักษณะเป็นชุมชนเมืองกึ่งชนบท

๘. ข้อมูลครัวเรือน.....๒๗๐.....ครัวเรือน

๙. ข้อมูลประชากร รวมทั้งสิ้น ๖๔๐ คน แยกเป็น ชาย ๒๘๖ คน หญิง ๓๕๔ คน

๑) ผู้สูงอายุ (อายุ ๖๐ ปี บริบูรณ์ขึ้นไป) รวมทั้งสิ้น ๑๑๒ คน แยกเป็น ชาย ๕๕ คน หญิง ๕๗ คน
(ข้อมูล ณ วันที่ ๑ มกราคม ๒๕๖๓)

๒) คนพิการ รวมทั้งสิ้น ๙ คน แยกเป็น ชาย ๓ คน หญิง ๖ คน

๑๐. การประกอบอาชีพ

๑๐.๑ อาชีพหลักของครัวเรือน

๑) อาชีพ.....รับราชการ.....	จำนวน.....๕๕.....	ครัวเรือน
๒) อาชีพ.....รัฐวิสาหกิจ.....	จำนวน.....๔๓.....	ครัวเรือน
๓) อาชีพ.....ธุรกิจส่วนตัว.....	จำนวน.....๕๕.....	ครัวเรือน
๔) อาชีพ.....พนักงานบริษัท.....	จำนวน.....๑๒.....	ครัวเรือน
๕) อาชีพ.....รับจ้างทั่วไป.....	จำนวน.....๗๗.....	ครัวเรือน
๖) อาชีพ.....ค้าขาย.....	จำนวน.....๑๓.....	ครัวเรือน
๗) อาชีพ.....อื่นๆ.....	จำนวน.....๓๗.....	ครัวเรือน

๑๐.๒ ผู้ว่างงาน จำนวน ๑๒๑ คน

๑) กลุ่มอายุ ๑๓ - ๑๘ ปี	จำนวน.....-.....คน
๒) กลุ่มอายุ ๑๙ - ๒๔ ปี	จำนวน.....๙.....คน
๓) กลุ่มอายุ ๒๕ ปี ขึ้นไป	จำนวน.....๑๑๒.....คน

๑๐.๓ ชุมชน มีรายได้ ๕๑๙.๗๕๘.๕๙ บาท/ปี รายจ่าย ๓๑๖.๒๑๐.๖๓ บาท/ปี
มีหนี้สิน.....-.....บาท

๑๐.๔ รายได้เฉลี่ยของประชากร (ตามเกณฑ์ จปฐ. ปีปัจจุบัน) จำนวน ๒๑๓.๙๒๕.๐๓ บาท/คน/ปี
ครัวเรือนยากจน (รายได้ไม่ถึง ๓๖,๐๐๐ บาท/คน/ปี) ปี ปัจจุบัน จำนวน.....-.....ครัวเรือน

๑๑. ข้อมูลกลุ่มองค์กรต่างๆ ในชุมชน มีจำนวน.....๓.....กลุ่ม ดังนี้

๑) กลุ่มผู้สูงอายุชุมชนจิตต์อารีวิลเลจ ๑ ประธานกลุ่ม : พ.อ.ดิเรก มั่นทะกะ	จำนวนสมาชิก ๗๐ คน
๒) กลุ่มสตรีชุมชนจิตต์อารีวิลเลจ ๑ ประธานกลุ่ม : นางพาขวัญ วงศ์บุตร	จำนวนสมาชิก ๕๕ คน
๓) กลุ่ม อสม. ชุมชนจิตต์อารีวิลเลจ ๑ ประธานกลุ่ม : นางอนงค์นาถ วิไลจิตต์	จำนวนสมาชิก ๑๕ คน

๑๒. ข้อมูลสถานที่สำคัญภายในชุมชน เช่น

๑) ข้อมูลสถานศึกษา/ศูนย์พัฒนาเด็กเล็กในชุมชนจิตต์อารีวิลเลจ ๑

- ไม่มี -

๒) ข้อมูลศาสนสถาน (วัด,คริสตจักร) ในชุมชนจิตต์อารีวิลเลจ ๑ จำนวน - แห่ง

- ไม่มี -

๓) สถานบริการด้านสาธารณสุข (โรงพยาบาลส่งเสริมสุขภาพตำบล) ในชุมชนจิตต์อารีวิลเลจ ๑

- ไม่มี -

๑๓. ข้อมูลระบบสาธารณูปโภค

๑๓.๑ สาธารณูปโภค

- | | |
|---------------------------------------|--------------------------------|
| - มีไฟฟ้า.....๒๗๐.....ครบทุกครัวเรือน | ไม่มีจำนวน.....-.....ครัวเรือน |
| - โทรศัพท์สาธารณะ | จำนวน.....๑.....แห่ง |
| - ประปาชุมชน | จำนวน.....๑.....แห่ง |
| - ที่อ่านหนังสือ | จำนวน.....๑.....แห่ง |
| - ศาลาประชาคม | จำนวน.....๑.....แห่ง |
| - ป้อมตำรวจ | จำนวน.....-.....แห่ง |
| - หอกระจายข่าว | จำนวน.....๑.....แห่ง |

๑๔. ข้อมูลแหล่งน้ำธรรมชาติ

๑) แหล่งน้ำตามธรรมชาติ

- | | | |
|----------|----------------------|----------------------------|
| - ลำห้วย | จำนวน.....-.....แห่ง | กว้าง.....ยาว.....ลึก..... |
| - คลอง | จำนวน.....-.....แห่ง | กว้าง.....ยาว.....ลึก..... |
| - สระ | จำนวน.....-.....แห่ง | กว้าง.....ยาว.....ลึก..... |

๒) แหล่งน้ำที่สร้างขึ้นในชุมชน

- | | | |
|------------|----------------------|----------------------------|
| - บ่อบาดาล | จำนวน.....-.....แห่ง | |
| - สระน้ำ | จำนวน.....-.....แห่ง | กว้าง.....ยาว.....ลึก..... |

๑๕. ข้อมูลการวิเคราะห์ปัญหาของชุมชน

๑๕.๑ การวิเคราะห์ปัจจัยภายในหรือสภาพแวดล้อมภายใน จะทำให้ชุมชนทราบถึงความสามารถหรือความเป็นตัวตนของชุมชน

๑) จุดอ่อน คือ ลักษณะหรือข้อด้อยของชุมชนเมื่อเทียบกับชุมชนอื่น

• ด้านเศรษฐกิจ

- ไม่มีกลุ่มส่งเสริมอาชีพ เพื่อส่งเสริมอาชีพเสริมให้กับคนในชุมชน

• ด้านสังคม (เด็ก เยาวชน สตรี ผู้สูงอายุ ผู้ด้อยโอกาส การศึกษา ศาสนา และวัฒนธรรม)

- เด็กและเยาวชนในชุมชนยังไม่มีกิจกรรมส่งเสริมด้านต่าง ๆ อยากรให้หน่วยงานเข้ามาส่งเสริมกิจกรรมให้เด็กและเยาวชนในชุมชน
- ผู้สูงอายุไม่มีกิจกรรมส่งเสริมด้านต่าง ๆ อยากรให้มีกิจกรรมภายในชุมชน

• ด้านทรัพยากรธรรมชาติและสิ่งแวดล้อม

- พื้นที่ภายในชุมชนมีจำกัด ทำให้ไม่มีทรัพยากรธรรมชาติและสิ่งแวดล้อมที่ต้องพัฒนาและส่งเสริม

• ด้านความมั่นคงและความสงบเรียบร้อย

- ด้านความเป็นอยู่ของคนในชุมชนยังมีปัญหาความขัดแย้งกันบ้าง

• ด้านโครงสร้างพื้นฐาน

- โครงสร้างพื้นฐานของชุมชน ยังต้องแก้ไขปัญหามากหลายด้านและหลายเรื่อง เช่น ถนนและท่อระบายน้ำ ภายในชุมชน

๒) จุดแข็ง คือ ศักยภาพความสามารถหรือข้อเด่นของหมู่บ้านเมื่อเทียบกับหมู่บ้านอื่น

• ด้านเศรษฐกิจ

- ความเป็นอยู่ของคนในชุมชนอยู่ในระดับกลางถึงดี

• ด้านสังคม (เด็ก เยาวชน สตรี ผู้สูงอายุ ผู้ด้อยโอกาส การศึกษา ศาสนา และวัฒนธรรม)

- เด็กและเยาวชนภายในชุมชนมีการรวมกลุ่มกันออกกำลังกายและเล่นฟุตบอลแต่ขาดการส่งเสริมจากหน่วยงานให้มีกิจกรรมการแข่งขันยกระดับความสามารถขึ้น

• ด้านทรัพยากรธรรมชาติและสิ่งแวดล้อม

- มีการจัดการสิ่งแวดล้อมภายในชุมชนที่มีจำกัดให้สวยงามไม่รกรุง้าง

• ด้านความมั่นคงและความสงบเรียบร้อย

- มีเจ้าหน้าที่และหน่วยงานเข้ามาดูแล พร้อมคณะกรรมการคอยสอดส่องดูแลความสงบเรียบร้อยภายในชุมชน

• ด้านโครงสร้างพื้นฐาน

- มีเทศบาลเข้ามาดูแลและดำเนินการแก้ไขปัญหาในเรื่องที่ทางชุมชนขอไปตรงจุดบ้างไม่ตรงจุดบ้าง

๑๕.๒ การวิเคราะห์ปัจจัยภายนอก หรือสภาพแวดล้อมภายนอก จะทำให้ชุมชนทราบถึงโอกาส และอุปสรรคการทำงานของชุมชน

๑) โอกาส

- ชุมชนมีจุดที่ตั้งใกล้ความเจริญ ทำให้มีโอกาสด้านการพัฒนาที่ดีขึ้น มีหน่วยงานเข้ามาดูแลและส่งเสริมด้านต่าง ๆ

๒) อุปสรรค

- คนในชุมชนยังไม่ค่อยให้ความร่วมมือในการดำกิจกรรมภายในชุมชน และไม่ค่อยมีความรับผิดชอบร่วมกัน ภายในสังคมเท่าที่ควร

๑๕.๓ การวิเคราะห์ปัญหาของชุมชน

ลำดับ	ชื่อปัญหา	สาเหตุของปัญหา	ข้อมูลบ่งชี้สภาพ ขนาด และ ความรุนแรงของปัญหา	แนวทางการแก้ไขปัญหา
๑	น้ำท่วมขังถนนปากทางเข้า – ออก ชุมชน	ท่อระบายน้ำชุมชนชำรุดอุดตันเพราะท่อเก่า ชำรุดอุดตันหลายจุด	เกิดปัญหาน้ำท่วมระบายไม่ทัน ขณะฝนตกทำให้มีน้ำท่วมปากทาง เข้า – ออก ทุกครั้ง	วางท่อระบายน้ำให้ทั้งชุมชน
๒	การประชาสัมพันธ์ข่าวสารยังไม่ทั่วถึง ทุกจุด	ลำโพงหอนกระจายเสียงยังมีไม่ถึงทุกจุด	การประชาสัมพันธ์ข่าวสารของ ชุมชนไม่สามารถรับฟังได้ทั่วถึงใน ทุกจุดภายในชุมชน	ติดตั้งลำโพงหอนกระจายเสียงเพิ่มโดย การเพิ่มจุดลำโพงอีก
๓	ขาดอุปกรณ์ครุภัณฑ์ที่ติดตั้งภายใน อาคารอเนกประสงค์ เช่น พัดลม	ไม่ได้ทำเรื่องของบประมาณสนับสนุนจัดซื้อ อุปกรณ์พัดลมไว้ในชุมชน	ผู้มาใช้อาคารอเนกประสงค์ในช่วง บ่ายอากาศร้อน	จัดซื้ออุปกรณ์ติดตั้งภายในอาคาร อเนกประสงค์ เช่น พัดลม
๔	การออกแบบอาคารอเนกประสงค์ที่ ไม่ติดตั้งฝ้าเพดาน	อาคารอเนกประสงค์ไม่มีฝ้าเพดานทำให้มี นกพิราบและนกกระจอกมาถ่ายมูลสร้างความ เดือดร้อนให้คนในชุมชนที่เข้ามาใช้อาคาร อเนกประสงค์เป็นเหตุให้มีการสะสมของเชื้อโรค ได้	มีนกพิราบและนกกระจอกเข้ามา อยู่อาศัย และถ่ายมูลตามตัว อาคารสร้างปัญหาทั้งกลิ่นและเชื้อ โรคภายในอาคาร รวมทั้งของใช้ ภายในอาคารเกิดความเสียหาย จำนวนมาก	ติดตั้งฝ้าเพดานภายในชุมชน

๑๖. โครงการแผนชุมชนปี ๒๕๖๕ - ๒๕๖๖

๑๖.๑ โครงการ/กิจกรรม เรียงตามลำดับความสำคัญ (รวมทุกด้านหรืออาจเพิ่มเติมความต้องการและสอดคล้องกับบริบทของชุมชน)

ลำดับที่	ชื่อโครงการ	งบประมาณ	เป้าหมาย	ประเภทของแผนด้านต่างๆ (ระบุ ✓)					วิธีการดำเนินการ (ระบุ ✓)			
				ด้านเศรษฐกิจ	ด้านสังคม	ด้านทรัพยากรฯ	ด้านความมั่นคง	ด้านโครงสร้างพื้นฐาน	ทำเอง	ทำร่วม	หน่วยงานอื่นทำให้	
๑	โครงการติดตั้งผ้าเพดานอาคาร อเนกประสงค์ชุมชนจิตต์อารีวิลเลจ ๑	-	ติดตั้งผ้าเพดานอาคารอเนกประสงค์ ชุมชนจิตต์อารีวิลเลจ ๑					✓				✓
๒	โครงการปรับปรุงและยกระดับพื้นผิว ถนนด้วยแอสฟัลท์ติกคอนกรีตภายใน ชุมชนจิตต์อารีวิลเลจ ๑ ซอย ๒	-	ปรับปรุงและยกระดับพื้นผิวถนน ด้วยแอสฟัลท์ติกคอนกรีตภายใน ชุมชนจิตต์อารีวิลเลจ ๑ ซอย ๒					✓				✓
๓	โครงการปรับปรุงซุ้มประตูชุมชน จิตต์อารีวิลเลจ ๑	-	ปรับปรุงซุ้มประตูชุมชน จิตต์อารีวิลเลจ ๑					✓				✓
๔	โครงการส่งเสริมอาชีพ	-	ส่งเสริมอาชีพ		✓							✓
๕	โครงการจัดกิจกรรมเกี่ยวกับผู้สูงอายุ	-	จัดกิจกรรมเกี่ยวกับผู้สูงอายุ		✓							✓
๖	โครงการพระราชดำริด้านสาธารณสุข	๒๐,๐๐๐	เพื่อจัดทำโครงการตามพระราชดำริ ด้านสาธารณสุข		✓							✓
๗	โครงการสาธารณสุขมูลฐาน (สปสช.)	-	ประชาชนในชุมชน		✓							✓

ลำดับที่	ชื่อโครงการ	งบประมาณ	เป้าหมาย	ประเภทของแผนด้านต่างๆ (ระบุ ✓)					วิธีการดำเนินการ (ระบุ ✓)		
				ด้านเศรษฐกิจ	ด้านสังคม	ด้านทรัพยากรฯ	ด้านความมั่นคง	ด้านโครงสร้างพื้นฐาน	ทำเอง	ทำร่วม	หน่วยงานอื่นทำให้
๘	พัฒนาชุมชนในวันสำคัญต่างๆ	-	ประชาชนในชุมชน		✓				✓		
๙	จัดกิจกรรมต่างๆ ภายในชุมชน	-	ประชาชนในชุมชน		✓				✓		
๑๐	จัดงานประจำปีภายในชุมชน	-	ประชาชนในชุมชน		✓				✓		
๑๑	ประเพณีรดน้ำดำหัวผู้สูงอายุ ภายในชุมชน	-	ประชาชนในชุมชน		✓				✓		

๑๖.๒ โครงการ/กิจกรรม แยกตามด้าน

๑. ด้านเศรษฐกิจ

ลำดับที่	ชื่อโครงการ	งบประมาณ	เป้าหมาย/ ระยะเวลาดำเนินการ	รายละเอียด/วิธีดำเนินการ	วิธีการดำเนินการ (ระบุ ✓)			หมายเหตุ (หน่วยดำเนินงาน)
					ทำเอง	ทำร่วม	หน่วยงานอื่นทำให้	

/๒. ด้านสังคม...

๒. ด้านสังคมและคุณภาพชีวิต

ลำดับที่	ชื่อโครงการ	งบประมาณ	เป้าหมาย/ ระยะเวลาดำเนินการ	รายละเอียด/วิธีดำเนินการ	วิธีการดำเนินการ (ระบุ ✓)			หมายเหตุ (หน่วยดำเนินงาน)
					ทำเอง	ทำร่วม	หน่วยงานอื่นทำให้	
๑	โครงการส่งเสริมอาชีพ	-	ประชาชนในชุมชน	ส่งเสริมอาชีพ			✓	เทศบาล
๒	โครงการจัดกิจกรรมเกี่ยวกับผู้สูงอายุ	-	ผู้สูงอายุในชุมชน	จัดกิจกรรมเกี่ยวกับผู้สูงอายุ			✓	เทศบาล
๓	โครงการพระราชดำริด้านสาธารณสุข		เพื่อจัดทำโครงการตามพระราชดำริด้านสาธารณสุข	จัดทำโครงการตามพระราชดำริด้านสาธารณสุข			✓	เทศบาล
๔	โครงการสาธารณสุขมูลฐาน (สปสช.)	-	ประชาชนในชุมชน	เพื่อจัดทำโครงการสาธารณสุขมูลฐาน (สปสช.)			✓	เทศบาล
๕	พัฒนาชุมชนในวันสำคัญต่างๆ	-	ประชาชนในชุมชน	พัฒนาชุมชนในวันสำคัญต่างๆ	✓			
๖	จัดกิจกรรมต่างๆ ภายในชุมชน	-	ประชาชนในชุมชน	จัดกิจกรรมต่างๆ ภายในชุมชน	✓			
๗	จัดงานประจำปีภายในชุมชน	-	ประชาชนในชุมชน	จัดงานประจำปีภายในชุมชน	✓			
๘	ประเพณีรดน้ำดำหัวผู้สูงอายุภายในชุมชน	-	ประชาชนในชุมชน	จัดประเพณีรดน้ำดำหัวผู้สูงอายุ ภายในชุมชน	✓			

/๓. ด้านทรัพยากร...

๓. ด้านทรัพยากรธรรมชาติและสิ่งแวดล้อม

ลำดับที่	ชื่อโครงการ	งบประมาณ	เป้าหมาย/ ระยะเวลาดำเนินการ	รายละเอียด/วิธีดำเนินการ	วิธีการดำเนินการ (ระบุ ✓)			หมายเหตุ (หน่วยดำเนินงาน)
					ทำเอง	ทำร่วม	หน่วยงานอื่นทำให้	

/๔. ด้านความมั่นคง...

๔. ด้านความมั่นคงและความสงบเรียบร้อย

ลำดับที่	ชื่อโครงการ	งบประมาณ	เป้าหมาย/ ระยะเวลาดำเนินการ	รายละเอียด/วิธีดำเนินการ	วิธีการดำเนินการ (ระบุ ✓)			หมายเหตุ (หน่วยดำเนินงาน)
					ทำเอง	ทำร่วม	หน่วยงานอื่นทำให้	

๕. ด้านโครงสร้างพื้นฐาน

ลำดับที่	ชื่อโครงการ	งบประมาณ	เป้าหมาย/ ระยะเวลาดำเนินการ	รายละเอียด/วิธีดำเนินการ	วิธีการดำเนินการ (ระบุ ✓)			หมายเหตุ (หน่วยดำเนินงาน)
					ทำเอง	ทำร่วม	หน่วยงานอื่นทำให้	
๑	โครงการติดตั้งผ้าเพดานอาคาร อเนกประสงค์ชุมชนจิตต์อารีวิลเลจ ๑	-	โครงการติดตั้งผ้าเพดาน อาคารอเนกประสงค์ชุมชน จิตต์อารีวิลเลจ ๑	โครงการติดตั้งผ้าเพดาน อาคารอเนกประสงค์ชุมชน จิตต์อารีวิลเลจ ๑			✓	เทศบาล
๒	โครงการปรับปรุงและยกระดับพื้นผิว ถนนด้วยแอสฟัลท์ติกคอนกรีตภายใน ชุมชนจิตต์อารีวิลเลจ ๑ ซอย ๒	-	โครงการปรับปรุงและ ยกระดับพื้นผิวถนนด้วยแอส ฟัลท์ติกคอนกรีตภายในชุมชน จิตต์อารีวิลเลจ ๑ ซอย ๒	โครงการปรับปรุงและ ยกระดับพื้นผิวถนนด้วยแอส ฟัลท์ติกคอนกรีตภายในชุมชน จิตต์อารีวิลเลจ ๑ ซอย ๒			✓	เทศบาล
๓	โครงการปรับปรุงซุ้มประตูชุมชน จิตต์อารีวิลเลจ ๑	-	โครงการปรับปรุงซุ้มประตู ชุมชนจิตต์อารีวิลเลจ ๑	โครงการปรับปรุงซุ้มประตู ชุมชนจิตต์อารีวิลเลจ ๑			✓	เทศบาล

ส่วนที่ ๔ การทบทวนแผนชุมชน

(ให้ชุมชนมีการทบทวนแผนชุมชนเป็นประจำ อย่างน้อยปีละ ๑ ครั้ง เพื่อให้แผนชุมชนเป็นปัจจุบันและมีข้อมูลที่สอดคล้องกับข้อเท็จจริง)

วัน/เดือน/ปี	ทบทวน ครั้งที่	มติที่ประชุม	จำนวน ผู้เข้าร่วม ประชุม	หมายเหตุ
๒๑ ก.พ.๖๕	๑	มติเห็นชอบ	๔๒ คน	

/การทบทวน...

การทบทวนแผนชุมชน

โครงการ/กิจกรรม เรียงตามลำดับความสำคัญ (รวมทุกด้านหรืออาจเพิ่มเติมความต้องการและสอดคล้องกับบริบทของชุมชน)

ลำดับที่	ชื่อโครงการ	งบประมาณ	เป้าหมาย	ประเภทของแผนด้านต่างๆ (ระบุ ✓)					วิธีการดำเนินการ (ระบุ ✓)			
				ด้านเศรษฐกิจ	ด้านสังคม	ด้านทรัพยากรฯ	ด้านความมั่นคง	ด้านโครงสร้างพื้นฐาน	ทำเอง	ทำร่วม	หน่วยงานอื่นทำให้	
๑	โครงการก่อสร้างระบบระบายน้ำ ๒ ช่องทางสายหลัก จากหน้าอาคารอเนกประสงค์ชุมชนไปสุดซอยถึงหน้าบ้านเลขที่ ๑๒๕/๑๓๐ พร้อมปรับพื้นผิวถนนด้วยแอสฟัลท์ติกคอนกรีต	-	ก่อสร้างระบบระบายน้ำ ๒ ช่องทางสายหลัก จากหน้าอาคารอเนกประสงค์ชุมชนไปสุดซอยถึงหน้าบ้านเลขที่ ๑๒๕/๑๓๐ พร้อมปรับพื้นผิวถนนด้วยแอสฟัลท์ติกคอนกรีต					✓				✓
๒	โครงการติดตั้งกล้อง CCTV ภายในชุมชนจิตต์อารีวิลเลจ ๑	-	ติดตั้งกล้อง CCTV ภายในชุมชนจิตต์อารีวิลเลจ ๑					✓				✓
๓	โครงการปรับปรุงเสียงตามสายภายในชุมชนจิตต์อารีวิลเลจ ๑	-	ปรับปรุงเสียงตามสายภายในชุมชนจิตต์อารีวิลเลจ ๑					✓				✓
๔	โครงการจัดซื้อครุภัณฑ์พัดลมติดเพดานหรือติดเสาภายในอาคารอเนกประสงค์ชุมชนจิตต์อารีวิลเลจ ๑	-	จัดซื้อครุภัณฑ์พัดลมติดเพดานหรือติดเสาภายในอาคารอเนกประสงค์ชุมชนจิตต์อารีวิลเลจ ๑					✓				✓
๕	โครงการจัดซื้อครุภัณฑ์ถังดับเพลิงในชุมชนจิตต์อารีวิลเลจ ๑	-	โครงการจัดซื้อครุภัณฑ์ถังดับเพลิงในชุมชนจิตต์อารีวิลเลจ ๑					✓				✓

ลำดับที่	ชื่อโครงการ	งบประมาณ	เป้าหมาย	ประเภทของแผนด้านต่างๆ (ระบุ ✓)					วิธีการดำเนินการ (ระบุ ✓)			
				ด้านเศรษฐกิจ	ด้านสังคม	ด้านทรัพยากรฯ	ด้านความมั่นคง	ด้านโครงสร้างพื้นฐาน	ทำเอง	ทำร่วม	หน่วยงานอื่นทำให้	
๖	โครงการปรับปรุงถนน คสล. ภายในชุมชนจิตต์อารีวิลเลจ ๑ พร้อมระบบระบายน้ำ ทั้ง ๒ ข้างทาง	-	ปรับปรุงถนน คสล. ภายในชุมชนจิตต์อารีวิลเลจ ๑ พร้อมระบบระบายน้ำ ทั้ง ๒ ข้างทาง					✓				✓
๗	โครงการพระราชดำริด้านสาธารณสุข	๒๐,๐๐๐	เพื่อจัดทำโครงการตามพระราชดำริด้านสาธารณสุข		✓							✓
๘	โครงการสาธารณสุขมูลฐาน (สปสช.)	-	ประชาชนในชุมชน		✓							✓
๙	พัฒนาชุมชนในวันสำคัญต่างๆ	-	ประชาชนในชุมชน		✓				✓			
๑๐	จัดกิจกรรมต่างๆ ภายในชุมชน	-	ประชาชนในชุมชน		✓				✓			
๑๑	จัดงานประจำปีภายในชุมชน	-	ประชาชนในชุมชน		✓				✓			
๑๒	ประเพณีรดน้ำดำหัวผู้สูงอายุ ภายในชุมชน	-	ประชาชนในชุมชน		✓				✓			

