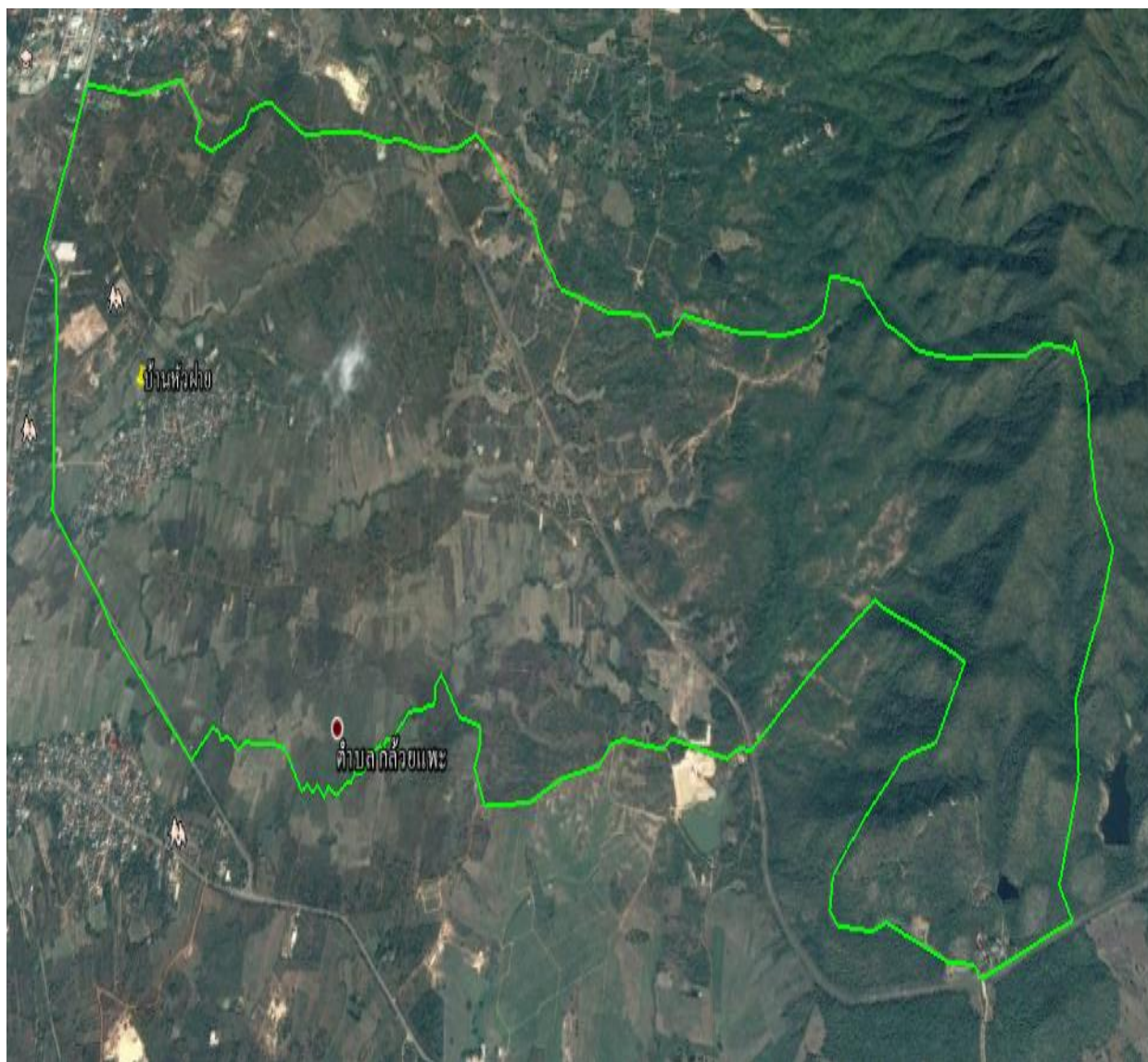


ชุมชนบ้านหัวฝาย หมู่ที่ ๔ ตำบลกล้วยแพะ  
อำเภอเมืองลำปาง จังหวัดลำปาง

## แผนชุมชน

ชุมชน.....บ้านหัวฝาย.....หมู่ที่.....๔.....ตำบล...กล้วยแพะ.....  
อำเภอเมืองลำปาง จังหวัดลำปาง

### ๑. ข้อมูลแผนที่ชุมชน



/๒. ประกาศ...

## ๒. ประกาศแนวเขตชุมชน



ประกาศเทศบาลเมืองเขลางค์นคร  
เรื่อง กำหนดอาณาเขตที่ตั้งและแผนที่แนวเขตชุมชนบ้านหัวฝาย  
หมู่ที่ ๔ ตำบลกล้วยแพะ อำเภอเมืองลำปาง จังหวัดลำปาง

\*\*\*\*\*

ด้วยกระทรวงมหาดไทย ได้มีนโยบายให้เทศบาลจัดตั้งชุมชนภายในเขตเทศบาล เพื่อส่งเสริมให้ประชาชนในชุมชนได้มีส่วนร่วมในการพัฒนาชุมชนของตนเอง และมีบทบาทในการป้องกันแก้ไขปัญหา ของชุมชน ทั้งทางด้านเศรษฐกิจและสังคม ตลอดจนเพื่อประสานความร่วมมือของประชาชนในท้องถิ่นกับเทศบาล

เพื่อให้เกิดความชัดเจนในการบริหารจัดการและการดำเนินกิจกรรมด้านต่าง ๆ ของแต่ละชุมชน อาศัยแนวทางตามหนังสือกระทรวงมหาดไทย ที่ มท ๐๔๑๓/ว ๑๕๕๓ ลงวันที่ ๒๙ ธันวาคม ๒๕๓๐ และระเบียบเทศบาลเมืองเขลางค์นคร ว่าด้วยชุมชน พ.ศ. ๒๕๕๓ แก้ไขเพิ่มเติม (ฉบับที่ ๒) พ.ศ. ๒๕๕๕ จึงประกาศกำหนดแนวเขตพื้นที่ชุมชนบ้านหัวฝาย หมู่ที่ ๔ ตำบลกล้วยแพะ อำเภอเมืองลำปาง จังหวัดลำปาง ชุมชนบ้านหัวฝายมีพื้นที่ ๑๓.๘ ตารางกิโลเมตร โดยชุมชนมีสภาพพื้นที่ทางภูมิศาสตร์ติดต่อกับชุมชนข้างเคียง ดังนี้

ทิศเหนือ	ติดต่อกับ	ชุมชนบ้านหนองหัวหงอก หมู่ที่ ๙ ตำบลชมพู
ทิศใต้	ติดต่อกับ	ชุมชนบ้านกล้วยแพะ หมู่ที่ ๒ ตำบลกล้วยแพะ
ทิศตะวันออก	ติดต่อกับ	ชุมชนบ้านหัวทุ่งสามัคคี หมู่ที่ ๘ ตำบลพระบาท
ทิศตะวันตก	ติดต่อกับ	ชุมชนบ้านกล้วยหลวง หมู่ที่ ๑ ตำบลกล้วยแพะ และชุมชนบ้านกล้วยแพะ หมู่ที่ ๒ ตำบลกล้วยแพะ

สำหรับการกำหนดแนวเขตติดต่อของชุมชน บ้านหัวฝาย หมู่ที่ ๔ ตำบลกล้วยแพะ ประกอบด้วย

๑. ถนนทางหลวงหมายเลข ๑๐๓๗ สายลำปาง - แม่ทะ ตั้งแต่ซอย ๑๕ บ้านหนองหัวหงอกหมู่ที่ ๙ ตำบลชมพู อำเภอเมืองลำปาง จังหวัดลำปาง ฝั่งขวาถึงบ้านเลขที่ ๑๒๔ หมู่ที่ ๔ ตำบลกล้วยแพะ อำเภอเมืองลำปาง จังหวัดลำปาง

๒. ถนนภายในชุมชนหนองหัวหงอก เริ่มจาก ซอย ๗ ฝั่งซ้ายตั้งแต่ หอพักหญิง บ้านทวีกาญจน์ เลขที่ ๓๘๐ หมู่ที่ ๔ ตำบลกล้วยแพะ ฝั่งขวา ตั้งแต่หอพักหญิงชญาณิษฐ์ เลขที่ ๔๒๒ หมู่ที่ ๔ ตำบลกล้วยแพะ อำเภอเมืองลำปาง จังหวัดลำปาง ถึงบ้านเลขที่ ๓๑๖ หมู่ที่ ๔ ตำบลกล้วยแพะ อำเภอเมืองลำปาง จังหวัดลำปาง ผ่านถนนทางการเกษตรไปจนถึงทางรถไฟ และข้ามทางรถไฟไปจนถึงอ่างเก็บน้ำห้วยน้ำขาว ผ่านแนวสันเขาไปจนถึงวัดดอยม่วงคำ เลขที่ ๓๕๙ หมู่ที่ ๔ ตำบลกล้วยแพะ อำเภอเมืองลำปาง จังหวัดลำปาง

๓. ถนนทางหลวงหมายเลข ๑๐๓๗ สายลำปาง – แม่ทะ ฝั่งซ้ายตั้งแต่ซอย ๑๕ บ้านหนองหัวหงอก หมู่ที่ ๙ ตำบลชมพู ด้านหน้ามหาวิทยาลัยราชภัฏลำปาง ถึงถนนทางหลวงหมายเลข ๑๐๓๗ (ใหม่) สายลำปาง – แม่ทะ เริ่มตั้งแต่หมู่บ้านจัดสรรไอแคนแลนแอนด์เฮ้าท์ ผ่านลำห้วยแม่ปุง และเส้นทางรถไฟไปจนถึงวัดดอยม่วงคำ เลขที่ ๓๕๙ หมู่ที่ ๔ ตำบลกล้วยแพะ อำเภอเมืองลำปาง จังหวัดลำปาง

จึงประกาศมาให้ทราบโดยทั่วกัน

ประกาศ ณ วันที่ ๒๗ กันยายน พ.ศ. ๒๕๖๐

  
(นายประดิษฐ์ เสริมสุข)  
รองนายกเทศมนตรี รักษาการแทน  
นายกเทศมนตรีเมืองเขลางค์นคร

### ๓. ข้อมูลประวัติความเป็นมาของชุมชน

เมื่อประมาณ ปี พ.ศ. ๒๔๐๐ ได้มีชาวบ้านไทลื้อ จำนวน ๓ ครัวเรือน คือ ครัวเรือนของ พ่อหลวงแสน - แม่หลวงป้อ ครัวเรือนของพ่อหลวงหนานคำ - แม่หลวงยอด และครัวเรือนของ พ่อหลวงเขียว - แม่หลวงเต็ม ได้แยกย้ายครัวเรือนออกมาจากชุมชนบ้านกล้วยหลวง หมู่ที่ ๑ โดยได้มาตั้งถิ่นฐานใหม่อยู่ใกล้กับต้นน้ำลำห้วยแม่ปุง ซึ่งเป็นจุดศูนย์กลางของหมู่บ้าน (ปัจจุบันเป็นศาลากลางหมู่บ้าน) ต่อมาได้มีชาวบ้านอีกหลายครัวเรือนอพยพเข้ามาตั้งถิ่นฐานกันเรื่อยๆ โดยได้ขยายขยายพื้นที่ขึ้นไปทางทิศตะวันออก และแยกย้ายกันอยู่แบบกระจายกระจายจนมีจำนวนประชากรเพิ่มมากขึ้น จึงได้จัดตั้งเป็นหมู่บ้านและเนื่องจากเป็นหมู่บ้านในพื้นที่ต้นน้ำลำห้วยแม่ปุง จึงใช้ชื่อว่า “หมู่บ้านหัวฝาย” หรือบางคนมักเรียกว่า “บ้านกล้วยหัวฝาย” โดยได้จัดตั้งชุมชนบ้านหัวฝาย เมื่อวันที่ ๒๓ เมษายน ๒๕๔๘

### ๔. ทำเนียบผู้นำชุมชน

#### ทำเนียบผู้นำชุมชนบ้านหัวฝาย หมู่ที่ ๔ ตำบลกล้วยแพะ

ลำดับ	ชื่อ - สกุลผู้นำชุมชน	ตำแหน่ง	ระยะเวลาดำรงตำแหน่ง	หมายเหตุ
๑	นายกำน นันตะภาพ	ผู้ใหญ่บ้าน	๘ ก.ย. ๒๕๔๗ - ๗ มี.ค. ๒๕๔๘	
๒	นายกำน นันตะภาพ	ประธานชุมชน	๒๓ เม.ย. ๒๕๔๘ - ๒๒ เม.ย. ๒๕๕๐	
๓	นายกำน นันตะภาพ	ประธานชุมชน	๓ พ.ค. ๒๕๕๐ - ๒ พ.ค. ๒๕๕๒	
๔	นายอาณัติ ฝั้นจักสาย	ประธานชุมชน	๓๐ พ.ค. ๒๕๕๒ - ๒๙ พ.ค. ๒๕๕๔	
๕	นายอาณัติ ฝั้นจักสาย	ประธานชุมชน	๑๙ มิ.ย. ๒๕๕๔ - ๑๘ มิ.ย. ๒๕๕๘	
๖	นายบุญส่ง ศรียอด	ประธานชุมชน	๒ ส.ค. ๒๕๕๘ - ๑ ส.ค. ๒๕๖๒	
๗	นายบุญส่ง ศรียอด	ประธานชุมชน	๑๕ ก.ย. ๒๕๖๒ - ๑๔ ก.ย. ๒๕๖๖	

๕. พื้นที่ทั้งหมด ๘,๖๒๕ ไร่ หรือ ..... ๑๓.๘..... ตารางกิโลเมตร

### ๖. อาณาเขต

ชุมชนบ้านหัวฝาย ตั้งอยู่ใน ตำบลกล้วยแพะ อำเภอเมืองลำปาง จังหวัดลำปาง ห่างจากอำเภอเมืองลำปาง ไปทางทิศเหนือ ๙.๙ กิโลเมตร ห่างจากจังหวัดลำปาง ไปทางทิศตะวันออกเฉียงเหนือ ๑๓.๔ กิโลเมตร มีอาณาเขตติดต่อ ดังนี้

ทิศเหนือ	ติดต่อกับ	ชุมชนบ้านหนองหัวหงอก หมู่ที่ ๙ ตำบลชมพู
ทิศใต้	ติดต่อกับ	ชุมชนบ้านกล้วยแพะ หมู่ที่ ๒ ตำบลกล้วยแพะ
ทิศตะวันออก	ติดต่อกับ	ชุมชนบ้านหัวทุ่งสามัคคี หมู่ที่ ๘ ตำบลพระบาท
ทิศตะวันตก	ติดต่อกับ	ชุมชนบ้านกล้วยหลวง หมู่ที่ ๑ ตำบลกล้วยแพะ และชุมชนบ้านกล้วยแพะ หมู่ที่ ๒ ตำบลกล้วยแพะ

/๗.ลักษณะ...

### ๗. ลักษณะภูมิประเทศ

สภาพทั่วไปพื้นที่ราบสลับเนิน เป็นป่าแพะ ป่าละเมาะ ต้นไม้ขนาดเล็ก มีพื้นที่ราบลุ่ม เป็นพื้นที่ทางการเกษตรสำหรับทำนา ทำสวนอยู่ในเขตชลประทาน

### ๘. ข้อมูลครัวเรือน ๔๔๙ ครัวเรือน

๘. ข้อมูลประชากร รวมทั้งสิ้น ๑,๗๑๐ คน แยกเป็น ชาย ๘๒๕ คน หญิง ๘๘๕ คน

๘.๑ ผู้สูงอายุ (อายุ ๖๐ ปี บริบูรณ์ขึ้นไป) รวมทั้งสิ้น ๔๗๙ คน แยกเป็น ชาย ๒๓๗ คน หญิง ๒๔๒ คน

๘.๒ คนพิการ รวมทั้งสิ้น ๘๔ คน แยกเป็น ชาย ๔๓ คน หญิง ๔๑ คน

### ๑๐. การประกอบอาชีพ

#### ๑๐.๑ อาชีพหลักของครัวเรือน

๑) อาชีพ	รับจ้างทั่วไป	จำนวน	๑๕๘	ครัวเรือน
๒) อาชีพ	ทำนา	จำนวน	๖๙	ครัวเรือน
๓) อาชีพ	ค้าขาย	จำนวน	๗๙	ครัวเรือน
๔) อาชีพ	รับราชการ	จำนวน	๒๘	ครัวเรือน
๕) อาชีพ	พนักงานบริษัท	จำนวน	๓๘	ครัวเรือน
๖) อาชีพ	ธุรกิจส่วนตัว	จำนวน	๓๒	ครัวเรือน
๗) อาชีพ	รัฐวิสาหกิจ	จำนวน	๑๙	ครัวเรือน
๘) อาชีพ	อื่นๆ	จำนวน	๒๖	ครัวเรือน

#### ๑๐.๒ อาชีพเสริมหรืออาชีพรอง

๑) อาชีพ.....	จำนวน.....	ครัวเรือน
๒) อาชีพ.....	จำนวน.....	ครัวเรือน
๓) อาชีพ.....	จำนวน.....	ครัวเรือน
๔) อาชีพ.....	จำนวน.....	ครัวเรือน

#### ๑๐.๓ ผู้ว่างงาน จำนวน ๘๐.....คน แยกเป็น

๑) กลุ่มอายุ ๑๓ - ๑๘ ปี	จำนวน.....คน
๒) กลุ่มอายุ ๑๙ - ๒๔ ปี	จำนวน.....๑๕.....คน
๓) กลุ่มอายุ ๒๕ ปี ขึ้นไป	จำนวน.....๖๕.....คน

๑๐.๔ ชุมชน มีรายได้ครัวเรือนเฉลี่ย.....๒๑๐,๙๐๒,๙๖.....บาท/ปี  
 รายจ่ายครัวเรือนเฉลี่ย.....๑๒๙,๐๔๒,๐๑.....บาท/ปี  
 มีหนี้สิน.....-.....บาท

๑๐.๕ รายได้เฉลี่ยของประชากร (ตามเกณฑ์ จปฐ. ปีปัจจุบัน) จำนวน...๖๔,๔๐๔,๗๗...บาท/คน/ปี  
 ครัวเรือนยากจน (รายได้ไม่ถึง ๓๖,๐๐๐ บาท คน/ปี) ปี ปัจจุบัน จำนวน.....ครัวเรือน  
 /๑๑.จำนวน...

๑๑. ข้อมูลกลุ่มองค์กรต่างๆ ในชุมชน มีจำนวน.....๕.....กลุ่ม ดังนี้
- ๑) กลุ่มผู้สูงอายุชุมชนบ้านหัวฝาย จำนวนสมาชิก ๓๒๐ คน
- ๒) กลุ่มสตรีชุมชนบ้านหัวฝาย จำนวนสมาชิก ๒๕๐ คน
- ๓) กลุ่ม อสม. ชุมชนบ้านหัวฝาย จำนวนสมาชิก ๕๐ คน
- ๔) กลุ่มอาชีพวิสาหกิจชุมชนบ้านหัวฝาย จำนวนสมาชิก ๒๒ คน
- ๕) กลุ่มสมาชิกฌาปนกิจผู้สูงอายุชุมชนบ้านหัวฝาย จำนวนสมาชิก ๔๒๕ คน
- ๖) กองทุนในหมู่บ้าน มีจำนวน.....๑.....กองทุน ดังนี้
- ๑) ชื่อกองทุน.....หมู่บ้านฯ ชุมชนบ้านหัวฝาย.....มีงบประมาณ.....๒,๐๐๐,๐๐๐ บาท

๑๒. ข้อมูลสถานที่สำคัญภายในชุมชน เช่น

- ๑) ข้อมูลสถานศึกษา/ศูนย์พัฒนาเด็กเล็กในชุมชนบ้านหัวฝาย
- ไม่มี -
- ๒) ข้อมูลศาสนสถาน (วัด,คริสตจักร) ในชุมชนบ้านหัวฝาย จำนวน ๑ แห่ง
- วัดหัวฝาย
- ๓) สถานบริการด้านสาธารณสุข (โรงพยาบาลส่งเสริมสุขภาพตำบล) ในชุมชนบ้านหัวฝาย
- ไม่มี -

๑๓. ข้อมูลระบบสาธารณูปโภค

๑๓.๑ สาธารณูปโภค

- ๑) มีไฟฟ้าครบทุกครัวเรือน.....๔๔๙.....ครัวเรือน ไม่มี.....-.....ครัวเรือน
- ๒) โทรศัพท์สาธารณะ จำนวน .....แห่ง
- ๓) ประปา
- ประปาส่วนภูมิภาค จำนวน.....แห่ง
- ประปาชุมชน จำนวน.....๑.....แห่ง
- ๔) ที่อ่านหนังสือประจำชุมชน จำนวน.....แห่ง
- ๕) ศาลาประชาคม จำนวน.....๑.....แห่ง
- ๖) ป้อมตำรวจ จำนวน.....แห่ง
- ๗) หอกระจายเสียงตามสายชุมชน จำนวน.....๑.....แห่ง

๑๔. ข้อมูลแหล่งน้ำธรรมชาติ

- แหล่งน้ำธรรมชาติ

- ลำห้วย จำนวน.....แห่ง กว้าง.....ยาว.....ลี้ก.....
- คลอง จำนวน.....แห่ง กว้าง.....ยาว.....ลี้ก.....
- สระ จำนวน.....แห่ง กว้าง.....ยาว.....ลี้ก.....

- แหล่งน้ำที่สร้างขึ้นในชุมชน

- บ่อบาดาล จำนวน.....แห่ง
- สระน้ำ จำนวน.....แห่ง กว้าง.....ยาว.....ลี้ก.....

## ๑๕. ข้อมูลการวิเคราะห์ปัญหาของชุมชน (SWOT)

๑๕.๑ การวิเคราะห์ปัจจัยภายในหรือสภาพแวดล้อมภายใน จะทำให้ชุมชนทราบถึงความสามารถหรือความเป็นตัวตนของชุมชน

### ๑) จุดแข็ง คือ ศักยภาพความสามารถหรือข้อเด่นของชุมชนเมื่อเทียบกับชุมชนอื่น

- ด้านเศรษฐกิจ
  - ประชาชนมีอาชีพ/ รายได้
  - ประชาชนส่วนใหญ่มีที่ดินทำกิน
  - ประชาชนปลูกพืชผักไว้กินเอง ลดรายจ่ายในครอบครัวได้
  - มีแหล่งเงินทุนในชุมชน เช่น กองทุนหมู่บ้านฯ
- ด้านสังคม (เด็ก เยาวชน สตรี ผู้สูงอายุ ผู้ด้อยโอกาส การศึกษา ศาสนา

และวัฒนธรรม)

- ประชาชนส่วนใหญ่ในชุมชนอยู่แบบเครือญาติ
- มีความรักสามัคคีกันภายในชุมชน
- ด้านทรัพยากรธรรมชาติและสิ่งแวดล้อม
  - มีการจัดการสิ่งแวดล้อมโดยการจัดตั้งป่าชุมชน มีพื้นที่ ๒,๘๗๗ ไร่
- ด้านความมั่นคงและความสงบเรียบร้อย
  - มีคณะกรรมการชุมชนดูแลความเรียบร้อยและความสงบของชุมชน
- ด้านโครงสร้างพื้นฐาน
  - มีระบบสาธารณูปโภค

### ๒) จุดอ่อน คือ ลักษณะหรือข้อด้อยของชุมชนเมื่อเทียบกับชุมชนอื่น

- ด้านเศรษฐกิจ
  - ประชาชนมีรายได้น้อยไม่เพียงพอต่อการครองชีพ
  - ไม่มีอาชีพเสริมนอกฤดูทำการเกษตร
- ด้านสังคม (เด็ก เยาวชน สตรี ผู้สูงอายุ ผู้ด้อยโอกาส การศึกษา ศาสนา และวัฒนธรรม)
  - เยาวชนไม่สืบสานวัฒนธรรมของชุมชน
  - ไม่มีการรวมกลุ่มในการอนุรักษ์ศิลปวัฒนธรรมของชุมชน
  - ปัญหาด้านยาเสพติด
- ด้านทรัพยากรธรรมชาติและสิ่งแวดล้อม
  - การตัดแยกขยะยังไม่ได้รับความร่วมมือจากประชาชนเท่าที่ควร
  - แหล่งน้ำเพื่อการเกษตรมีไม่เพียงพอ
- ด้านความมั่นคงและความสงบเรียบร้อย
  - มีการลักเล็กขโมยน้อยภายในชุมชน



- ด้านโครงสร้างพื้นฐาน

- ถนนเพื่อการเกษตรขำรุด
- ปัญหาที่ระบายน้ำขำรุด
- การขยายเขตไฟฟ้าไม่ครอบคลุมทั้งชุมชน

๑๕.๒ การวิเคราะห์ปัจจัยภายนอก หรือสภาพแวดล้อมภายนอก จะทำให้ชุมชนทราบถึงโอกาส และอุปสรรคการทำงานของชุมชน

๑) โอกาส

- นโยบายภาครัฐ และเทศบาลฯ ให้การสนับสนุนการพัฒนาของท้องถิ่น
- เทศบาลฯ ให้การส่งเสริมและสนับสนุนการจัดเวทีเสนอปัญหาความต้องการของชุมชน

๒) อุปสรรค

- สื่อต่างๆ ที่ไม่เหมาะสมกับเยาวชน
- เทศบาลฯ มีงบประมาณที่จำกัดทำให้บางพื้นที่ยังไม่ได้รับการแก้ไขปัญหา

## ๑๕.๓ การวิเคราะห์ปัญหาของชุมชน

ลำดับ	ชื่อปัญหา	สาเหตุของปัญหา	ข้อมูลบ่งชี้สภาพ ขนาด และ ความรุนแรงของปัญหา	แนวทางการแก้ไขปัญหา
๑	การคมนาคม	ถนนเป็นหลุมเป็นบ่อการคมนาคมไม่สะดวก	ต้องการก่อสร้าง/ปรับปรุงถนน	โครงการก่อสร้างถนน
๒	น้ำอุปโภค-บริโภค	น้ำไม่พอใช้ในการอุปโภค-บริโภค	ต้องการก่อสร้างระบบประปา	โครงการก่อสร้างระบบประปาชุมชน
๓	แสงสว่าง	แสงสว่างไม่มีในชุมชน	ต้องการขยายเขตไฟฟ้า	โครงการขยายเขตไฟฟ้า

## ๑๖. โครงการแผนชุมชนปี ๒๕๖๕ - ๒๕๖๖

## ๑๖.๑ โครงการ/กิจกรรม เรียงตามลำดับความสำคัญ (รวมทุกด้านหรืออาจเพิ่มเติมความต้องการและสอดคล้องกับบริบทของชุมชน)

ลำดับที่	ชื่อโครงการ	งบประมาณ	เป้าหมาย	ประเภทของแผนด้านต่างๆ (ระบุ ✓)					วิธีการดำเนินการ (ระบุ ✓)		
				ด้านเศรษฐกิจ	ด้านสังคม	ด้านทรัพยากรฯ	ด้านความมั่นคง	ด้านโครงสร้างพื้นฐาน	ทำเอง	ทำร่วม	หน่วยงานอื่นทำให้
๑	โครงการก่อสร้างถนนแอสฟัลท์ติกคอนกรีตสายแน่งน้อย	-	ก่อสร้างถนนแอสฟัลท์ติกคอนกรีตสายแน่งน้อย					✓			✓
๒	โครงการก่อสร้างถนน คสล. สายบววกกอแพร์	-	ก่อสร้างถนน คสล. สายบววกกอแพร์					✓			✓
๓	โครงการก่อสร้างถนน คสล. สายปากกะนา	-	ก่อสร้างถนน คสล. สายปากกะนา					✓			✓
๔	โครงการก่อสร้างระบบประปาชุมชนบ้านหัวฝาย	-	ก่อสร้างระบบประปาชุมชน					✓			✓
๕	โครงการขยายเขตไฟฟ้า ภายในชุมชนบ้านหัวฝาย	-	ขยายเขตไฟฟ้า ภายในชุมชน					✓			✓
๖	โครงการพระราชดำริด้านสาธารณสุข	๒๐,๐๐๐	เพื่อจัดทำโครงการตามพระราชดำริด้านสาธารณสุข		✓						✓
๗	โครงการจัดงานประเพณีสงกรานต์	-	ประชาชนในชุมชน		✓						✓
๘	กิจกรรมการพัฒนาชุมชนในวันสำคัญต่าง ๆ	-	ประชาชนในชุมชน		✓				✓		
๙	กิจกรรมสำคัญทางศาสนา	-	ประชาชนในชุมชน		✓				✓		

## ๑๖.๒ โครงการ/กิจกรรม แยกตามด้าน

## ๑. ด้านเศรษฐกิจ

ลำดับที่	ชื่อโครงการ	งบประมาณ	เป้าหมาย/ ระยะเวลาดำเนินการ	รายละเอียด/วิธีดำเนินการ	วิธีการดำเนินการ (ระบุ ✓)			หมายเหตุ (หน่วยดำเนินงาน)
					ทำเอง	ทำร่วม	หน่วยงานอื่นทำให้	

/๒.ด้าน...

## ๒. ด้านสังคมและคุณภาพชีวิต

ลำดับที่	ชื่อโครงการ	งบประมาณ	เป้าหมาย/ ระยะเวลาดำเนินการ	รายละเอียด/วิธีดำเนินการ	วิธีการดำเนินการ (ระบุ ✓)			หมายเหตุ (หน่วยดำเนินงาน)
					ทำเอง	ทำร่วม	หน่วยงานอื่นทำให้	
๑	โครงการพระราชดำริด้านสาธารณสุข	๒๐,๐๐๐	เพื่อจัดทำโครงการตาม พระราชดำริด้านสาธารณสุข	จัดทำโครงการตามพระราชดำริ ด้านสาธารณสุข			✓	เทศบาล
๒	โครงการจัดงานประเพณีสงกรานต์	-	ประชาชนในชุมชน	จัดงานประเพณีสงกรานต์			✓	เทศบาล
๓	กิจกรรมการพัฒนาชุมชน ในวันสำคัญต่าง ๆ	-	ประชาชนในชุมชน	จัดกิจกรรมการพัฒนาชุมชนใน วันสำคัญต่าง ๆ	✓			
๔	กิจกรรมสำคัญทางศาสนา	-	ประชาชนในชุมชน	จัดกิจกรรมสำคัญทางศาสนา	✓			

## ๓. ด้านทรัพยากรธรรมชาติและสิ่งแวดล้อม

ลำดับที่	ชื่อโครงการ	งบประมาณ	เป้าหมาย/ ระยะเวลาดำเนินการ	รายละเอียด/วิธีดำเนินการ	วิธีการดำเนินการ (ระบุ ✓)			หมายเหตุ (หน่วยดำเนินงาน)
					ทำเอง	ทำร่วม	หน่วยงานอื่นทำให้	

## ๔. ด้านความมั่นคงและความสงบเรียบร้อย

ลำดับที่	ชื่อโครงการ	งบประมาณ	เป้าหมาย/ ระยะเวลาดำเนินการ	รายละเอียด/วิธีดำเนินการ	วิธีการดำเนินการ (ระบุ ✓)			หมายเหตุ (หน่วยดำเนินงาน)
					ทำเอง	ทำร่วม	หน่วยงานอื่นทำให้	

## ๕. ด้านโครงสร้างพื้นฐาน

ลำดับที่	ชื่อโครงการ	งบประมาณ	เป้าหมาย/ ระยะเวลาดำเนินการ	รายละเอียด/วิธีดำเนินการ	วิธีการดำเนินการ (ระบุ ✓)			หมายเหตุ (หน่วยดำเนินงาน)
					ทำเอง	ทำร่วม	หน่วยงานอื่นทำให้	
๑	โครงการก่อสร้างถนนแอสฟัลท์ ติกคอนกรีตสายแ่งน้อย	-	ก่อสร้างถนนแอสฟัลท์ติก คอนกรีตสายแ่งน้อย	ก่อสร้างถนนแอสฟัลท์ติก คอนกรีต			✓	เทศบาล
๒	โครงการก่อสร้างถนน คสล. สายบวกกอแพร์	-	ก่อสร้างถนน คสล. สายบวก กอแพร์	ก่อสร้างถนน คสล.			✓	เทศบาล
๓	โครงการก่อสร้างถนน คสล. สายปากกะนา	-	ก่อสร้างถนน คสล. สายปาก กะนา	ก่อสร้างถนน คสล.			✓	เทศบาล
๔	โครงการก่อสร้างระบบประปา ชุมชนบ้านหัวฝาย	-	ก่อสร้างระบบประปาชุมชน บ้านหัวฝาย	ก่อสร้างระบบประปา			✓	เทศบาล
๕	โครงการขยายเขตไฟฟ้า ภายใน ชุมชนบ้านหัวฝาย	-	ขยายเขตไฟฟ้า ภายในชุมชน บ้านหัวฝาย	ขยายเขตไฟฟ้า			✓	เทศบาล



### ส่วนที่ ๔ การทบทวนแผนชุมชน

(ให้ชุมชนมีการทบทวนแผนชุมชนเป็นประจำ อย่างน้อยปีละ ๑ ครั้ง เพื่อให้แผนชุมชนเป็นปัจจุบันและมีข้อมูลที่สอดคล้องกับข้อเท็จจริง)

วัน/เดือน/ปี	ทบทวน ครั้งที่	มติที่ประชุม	จำนวน ผู้เข้าร่วม ประชุม	หมายเหตุ
๗ ก.พ. ๖๕	๑	มติเห็นชอบ	๑๕๐ คน	

### การทบทวนแผนชุมชน

โครงการ/กิจกรรม เรียงตามลำดับความสำคัญ (รวมทุกด้านหรืออาจเพิ่มเติมความต้องการและสอดคล้องกับบริบทของชุมชน)

ลำดับที่	ชื่อโครงการ	งบประมาณ	เป้าหมาย	ประเภทของแผนด้านต่างๆ (ระบุ ✓)					วิธีการดำเนินการ (ระบุ ✓)			
				ด้านเศรษฐกิจ	ด้านสังคม	ด้านทรัพยากรฯ	ด้านความมั่นคง	ด้านโครงสร้างพื้นฐาน	ทำเอง	ทำรวม	หน่วยงานอื่นทำให้	
๑	โครงการปรับปรุงระบบน้ำประปา ภายในชุมชนบ้านหัวฝาย	-	ปรับปรุงระบบน้ำประปา ภายในชุมชนบ้านหัวฝาย					✓				✓
๒	โครงการติดตั้งกล้อง CCTV ภายในชุมชนบ้านหัวฝาย	-	ติดตั้งกล้อง CCTV ภายในชุมชนบ้านหัวฝาย				✓					✓
๓	โครงการก่อสร้างศาลาอเนกประสงค์ฅาปนสถานชุมชนบ้านหัวฝาย	-	ก่อสร้างศาลาอเนกประสงค์ฅาปนสถานชุมชนบ้านหัวฝาย					✓				✓
๔	โครงการก่อสร้างถนนแอสฟัลท์ติกคอนกรีต ตั้งแต่ภายในชุมชนถึงป่าชุมชนบ้านหัวฝาย	-	ก่อสร้างถนนแอสฟัลท์ติกคอนกรีต ตั้งแต่ภายในชุมชนถึงป่าชุมชนบ้านหัวฝาย					✓				✓
๕	โครงการก่อสร้างถนน คสล. สายจอ	-	ก่อสร้างถนน คสล. สายจอ					✓				✓

/ลำดับที่ ๖...

ลำดับที่	ชื่อโครงการ	งบประมาณ	เป้าหมาย	ประเภทของแผนด้านต่างๆ (ระบุ ✓)					วิธีการดำเนินการ (ระบุ ✓)			
				ด้านเศรษฐกิจ	ด้านสังคม	ด้านทรัพยากร	ด้านความมั่นคง	ด้านโครงสร้างพื้นฐาน	ทำเอง	ทำร่วม	หน่วยงานอื่นทำให้	
๖	โครงการก่อสร้างฝายชะลอน้ำกึ่งถาวร ภายในชุมชนบ้านหัวฝาย	-	ก่อสร้างฝายชะลอน้ำกึ่งถาวร ภายในชุมชนบ้านหัวฝาย					✓				✓
๗	โครงการพระราชดำริด้านสาธารณสุข	๒๐,๐๐๐	เพื่อจัดทำโครงการตาม พระราชดำริด้านสาธารณสุข		✓							✓
๘	โครงการจัดงานประเพณีสงกรานต์	-	ประชาชนในชุมชน		✓							✓
๙	กิจกรรมการพัฒนาชุมชนในวันสำคัญต่าง ๆ	-	ประชาชนในชุมชน		✓				✓			
๑๐	กิจกรรมสำคัญทางศาสนา	-	ประชาชนในชุมชน		✓				✓			

