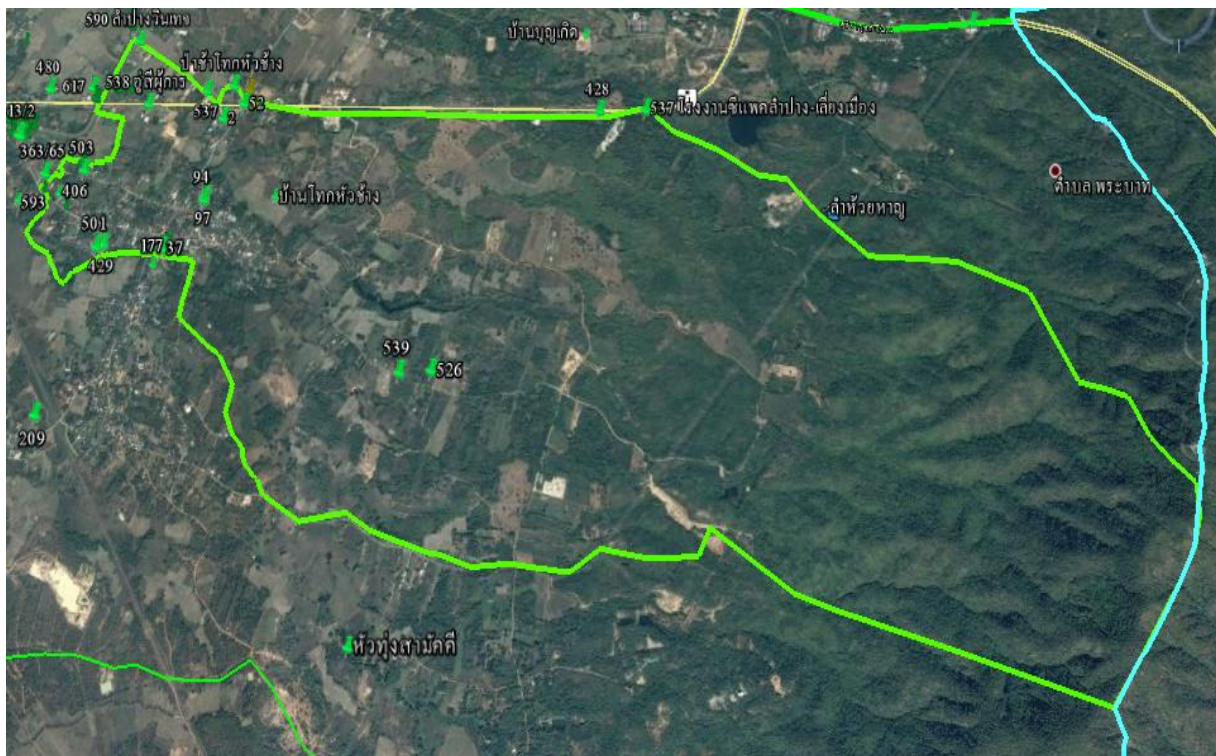


ชุมชนบ้านโทกหัวช้าง หมู่ที่ ๓ ตำบลพระบาท
อำเภอเมืองลำปาง จังหวัดลำปาง

แผนชุมชน

ชุมชนบ้านโทกหัวช้าง หมู่ที่ ๓ ตำบลพระบาท
อำเภอเมืองลำปาง จังหวัดลำปาง

๑. ข้อมูลแผนที่ชุมชน



/๒. ประกาศ...

๒. ประกาศแนวเขตชุมชน



ประกาศเทศบาลเมืองเขลางค์นคร

เรื่อง กำหนดอาณาเขตที่ตั้งและแผนที่แนวเขตชุมชนบ้านโทกหัวช้าง หมู่ที่ ๓ ตำบลพระบาท อำเภอเมืองลำปาง จังหวัดลำปาง

ด้วยกระทรวงมหาดไทย ได้มีนโยบายให้เทศบาลจัดตั้งชุมชนภายในเขตเทศบาล เพื่อส่งเสริมให้ประชาชนในชุมชนได้มีส่วนร่วมในการพัฒนาชุมชนของตนเอง และมีบทบาทในการป้องกัน แก้ไขปัญหาของชุมชน ทั้งทางด้านเศรษฐกิจและสังคม ตลอดจนเพื่อประสานความร่วมมือของประชาชน ในท้องถิ่นกับเทศบาล

เพื่อให้เกิดความชัดเจนในการบริหารจัดการและการดำเนินกิจกรรมด้านต่าง ๆ ของแต่ละชุมชน อาศัยแนวทางตามหนังสือกระทรวงมหาดไทย ที่ มท ๐๔๑๓/ว ๑๕๕๓ ลงวันที่ ๒๙ ธันวาคม ๒๕๓๐ และระเบียบเทศบาลเมืองเขลางค์นคร ว่าด้วยชุมชน พ.ศ. ๒๕๕๓ แก้ไขเพิ่มเติม (ฉบับที่ ๒) พ.ศ. ๒๕๕๕ จึงประกาศกำหนดแนวเขตพื้นที่ชุมชนบ้านโทกหัวช้าง หมู่ที่ ๓ ตำบลพระบาท อำเภอเมืองลำปาง จังหวัดลำปาง ชุมชนบ้านโทกหัวช้างมีพื้นที่ ๑๐.๔๐ ตารางกิโลเมตร โดยชุมชนมีสภาพพื้นที่ทางภูมิศาสตร์ ติดต่อกับชุมชนข้างเคียง ดังนี้

ทิศเหนือ	ติดต่อกับ	ชุมชนบ้านบุญเกิด หมู่ที่ ๒ ตำบลพระบาท
ทิศใต้	ติดต่อกับ	ชุมชนบ้านหัวทุ่งสามัคคี หมู่ที่ ๘ ตำบลพระบาท
ทิศตะวันออก	ติดต่อกับ	ชุมชนบ้านผาลาด หมู่ที่ ๔ ตำบลพระบาท
ทิศตะวันตก	ติดต่อกับ	ชุมชนบ้านหนองห้าตะวันออก หมู่ที่ ๗ ตำบลพระบาท และชุมชนบ้านหนองวัวเฒ่า หมู่ที่ ๗ ตำบลพระบาท

สำหรับการกำหนดแนวเขตติดต่อของชุมชนบ้านโทกหัวช้าง หมู่ที่ ๓ ตำบลพระบาท ประกอบด้วย

๑. ถนนทางหลวงแผ่นดินหมายเลข ๑๒๗ (สายเลี้ยวเมืองแพร่ – ลำปาง) ฝั่งซ้ายเริ่มจาก ลำห้วยหาญ ตั้งแต่บ้านเลขที่ ๕๓๗ หมู่ที่ ๓ ตำบลพระบาท อำเภอเมืองลำปาง จังหวัดลำปาง สิ้นสุด อนุสาวรีย์เลขที่ ๕๓๘ หมู่ที่ ๓ ตำบลพระบาท อำเภอเมืองลำปาง จังหวัดลำปาง

๒. ถนนภายในชุมชนเชื่อมระหว่างชุมชนบ้านโทกหัวช้าง – ชุมชนบ้านหนองห้าตะวันออก ฝั่งซ้ายเริ่มตั้งแต่บ้านเลขที่ ๕๒ หมู่ที่ ๓ ตำบลพระบาท อำเภอเมืองลำปาง จังหวัดลำปาง ถึงบ้านเลขที่ ๕๐๓ หมู่ที่ ๓ ตำบลพระบาท อำเภอเมืองลำปาง จังหวัดลำปาง สิ้นสุดป้ายชุมชนบ้านหนองวัวเฒ่า ฝั่งขวา เริ่มตั้งแต่คริสตจักรไทยลำปาง เลขที่ ๑๗๙ หมู่ที่ ๓ ตำบลพระบาท อำเภอเมืองลำปาง จังหวัดลำปาง สิ้นสุดบ้านเลขที่ ๔๐๖ หมู่ที่ ๓ ตำบลพระบาท อำเภอเมืองลำปาง จังหวัดลำปาง

๓. ทางแยกถนนเลียบบคลองชลประทานจากสะพานชุมชนบ้านกอกชุม - ชุมชนบ้านบุญเกิด
ฝั่งซ้ายเริ่มตั้งแต่บ้านเลขที่ ๕๔๙ หมู่ที่ ๓ ตำบลพระบาท อำเภอเมืองลำปาง จังหวัดลำปาง สิ้นสุด
ณ ปลายถนนบ้านโทกหัวช้าง ฝั่งขวาเริ่มตั้งแต่ลำปางวีนเทจ เลขที่ ๕๔๐ หมู่ที่ ๓ ตำบลพระบาท อำเภอเมืองลำปาง
จังหวัดลำปาง สิ้นสุดถนนทางหลวงแผ่นดินหมายเลข ๑๒๗ สายลำปาง - แพร่

หมายเหตุ - มีครัวเรือนของชุมชนสันติภาพ หมู่ที่ ๒ ตำบลพระบาท อำเภอเมืองลำปาง จังหวัดลำปาง
อยู่ในแนวเขตชุมชนบ้านโทกหัวช้าง หมู่ที่ ๓ อำเภอเมืองลำปาง จังหวัดลำปาง จำนวน ๑ ครัวเรือนได้แก่
บ้านเลขที่ ๓๑๐ หมู่ที่ ๒ ตำบลพระบาท อำเภอเมืองลำปาง จังหวัดลำปาง

จึงประกาศมาให้ทราบโดยทั่วกัน

ประกาศ ณ วันที่ ๒๗ กันยายน พ.ศ. ๒๕๖๐


(นายประดิษฐ์ เสริมสุข)
รองนายกเทศมนตรี รักษาราชการแทน
นายกเทศมนตรีเมืองเขลางค์นคร

๓. ข้อมูลประวัติความเป็นมาของชุมชน

ในสมัยก่อนมีตำนานเล่าขานว่า มีนายพรานคนหนึ่งได้เลี้ยงสุนัขไว้หนึ่งตัว ซึ่งต่อมาเรียกขานนามว่า “หมาขนคำ” สุนัขตัวดังกล่าวได้ตามนายพรานไปยังบ้านหัวทุ่งและได้กินน้ำในบ่อน้ำเล็กๆ จากรอยอุ้งเท้าของช้างพลายเอราวัณที่เหยียบดินไว้ ซึ่งต่อมาเรียกว่า “บ่อหมาเลีย” จากนั้นสุนัขตัวดังกล่าวเกิดตั้งท้อง และได้ออกลูกที่ “ผาสามเส้า” ณ วัดดอยม่วงคำ ซึ่งเป็นที่หน้าอศุภรย์อย่างยิ่ง เพราะสุนัขได้คลอดลูก ออกมา เป็นมนุษย์เพศหญิง ๒ คน คนพี่ชื่อ “นางบัวแก้ว” คนน้องชื่อ “นางบัวตอง” ทั้งสองคนมีนิสัยใจคอแตกต่างกันมาก นางบัวแก้วผู้เป็นพี่มีนิสัยไร้ความกตัญญู ส่วนนางบัวตองผู้น้องมีนิสัยโอบอ้อมอารี ใจบุญกุศล เมื่อทั้งสองคนมีอายุได้ ๑๖ ปี เจ้าพระยาเมืองจึ่งได้นำนางทั้งสองมาถวายตัวเป็นพระมเหสีในวัง ต่อมานางบัวตองผู้น้องได้คิดถึงถิ่นที่เกิดจึงได้เดินทางไปยังผาสามเส้า เมื่อมาถึงก็ได้ยินเสียงนางยักษ์ที่นอนอยู่ใต้หน้าผาร้องครวญครางด้วยความเจ็บปวดจากการเป็นฝีขนาดใหญ่ จากนั้นนางบัวตองจึงได้เดินขึ้นไปบนหน้าผาแต่บังเอิญได้พลัดตกจากหน้าผาลงมาโดนฝีของนางยักษ์จนแตก ทำให้นางยักษ์หายจากอาการเจ็บปวด นางยักษ์เห็นว่านางบัวตองเป็นผู้มีพระคุณจึงได้มอบทรัพย์สมบัติอันมีค่าแก่นางมากมาย นางจึงนำกลับไปวัง เมื่อนางบัวแก้วผู้เป็นพี่ได้ทราบเรื่องราวดังกล่าวได้เกิดความอิจฉาริษยาน้องสาว จึงได้สั่งให้เสนาอำมาตย์ นำขบวนช้าง ม้า และทหาร ออกไปตามหานางยักษ์ เมื่อนางบัวแก้วพบเจอนางยักษ์จึงได้สอบถามขอทรัพย์สมบัติบ้างแต่นางยักษ์ไม่ให้ นางบัวแก้วโกรธแค้นเป็นอย่างมากจึงได้สั่งให้ทหารและเสนาอำมาตย์ ทูตหานางยักษ์ นางยักษ์มิโหจึงได้จับทหาร เสนาอำมาตย์ ม้า และช้างกิน โดยได้ทิ้งหัวช้างไว้ที่บริเวณแห่งหนึ่ง ซึ่งต่อมาเป็นที่ตั้งของหมู่บ้าน ชาวบ้านจึงได้ตั้งชื่อหมู่บ้านว่า “บ้านโทกหัวช้าง” มาจนถึงปัจจุบัน และได้จัดตั้งเป็นชุมชนบ้านโทกหัวช้าง เมื่อวันที่ ๙ สิงหาคม ๒๕๔๖

๔. ทำเนียบผู้นำชุมชน

ทำเนียบผู้นำชุมชนบ้านโทกหัวช้าง หมู่ที่ ๓ ตำบลพระบาท

ลำดับ	ชื่อ - สกุลผู้นำชุมชน	ตำแหน่ง	ระยะเวลาดำรงตำแหน่ง	หมายเหตุ
๑	นายจรัส ทาสสุวรรณ	ผู้ใหญ่บ้าน	ปี ๒๕๔๗ - ๗ มี.ค. ๒๕๔๘	
๒	นายวิชัย เทพนามวงศ์	ประธานชุมชน	๙ ส.ค. ๒๕๔๖ - ๘ ส.ค. ๒๕๔๘	
๓	นายธาราเงิน จันท์คำ	ประธานชุมชน	๘ ต.ค. ๒๕๔๘ - ๗ ต.ค. ๒๕๕๐	
๔	นายธาราเงิน จันท์คำ	ประธานชุมชน	๑๘ ต.ค. ๒๕๕๐ - ๒๗ เม.ย. ๒๕๕๑	ลาออก ๒๗ เม.ย. ๕๑
๕	นายสุชาติ วงศ์คำ	ประธานชุมชน	๒๙ มี.ย. ๒๕๕๑ - ๒๘ มี.ย. ๒๕๕๓	
๖	นายศรียรัตน์ ใจวะนะ	ประธานชุมชน	๑๗ ต.ค. ๒๕๕๓ - ๑๖ ต.ค. ๒๕๕๗	
๗	นายเสริม แก้วเดียว	ประธานชุมชน	๑๔ ธ.ค. ๒๕๕๗ - ๑๓ ธ.ค. ๒๕๖๑	
๘	ร.ต.เสาร์แก้ว วุฒิเดช	ประธานชุมชน	๒๗ ม.ค. ๒๕๖๒ - ๒๖ ม.ค. ๒๕๖๖	

๕. พื้นที่ทั้งหมด ๖,๕๐๐ ไร่ หรือ ๑๐.๔๐ ตารางกิโลเมตร

๖. อาณาเขตติดต่อชุมชน

ชุมชนบ้านโทกหัวช้าง ตั้งอยู่ใน ตำบลพระบาท อำเภอเมืองลำปาง จังหวัดลำปาง ห่างจากอำเภอเมืองลำปาง ไปทางทิศตะวันออกเฉียงใต้ ระยะทางประมาณ ๖.๙ กิโลเมตร ห่างจากจังหวัดลำปาง ไปทางทิศตะวันตก ระยะทางประมาณ ๕ กิโลเมตร มีอาณาเขตติดต่อ ดังนี้

ทิศเหนือ	ติดต่อกับ	ชุมชนบ้านบุญเกิด หมู่ที่ ๒ ตำบลพระบาท
ทิศใต้	ติดต่อกับ	ชุมชนบ้านหัวทุ่งสามัคคี หมู่ที่ ๘ ตำบลพระบาท
ทิศตะวันออก	ติดต่อกับ	ชุมชนบ้านผาลาด หมู่ที่ ๔ ตำบลพระบาท
ทิศตะวันตก	ติดต่อกับ	ชุมชนบ้านหนองห้าตะวันออก หมู่ที่ ๗ ตำบลพระบาท และชุมชนบ้านหนองวัวเฒ่า หมู่ที่ ๗ ตำบลพระบาท

๗. ลักษณะภูมิประเทศ

อยู่สูงจากระดับน้ำทะเลประมาณ ๒๖๘.๖๐ เมตร ลักษณะภูมิประเทศ มีสภาพทั่วไปเป็นที่ราบ และที่ราบลุ่มริมฝั่งแม่น้ำ ชุมชนมีลักษณะเป็นชุมชนเมืองกึ่งชนบท

๗. จำนวนครัวเรือน.....๖๑๘.....ครัวเรือน

๘. จำนวนประชากร รวมทั้งสิ้น ๑๖๘๒ คน แยกเป็น ชาย ๗๙๙ คน หญิง ๘๘๓ คน

๑) ผู้สูงอายุ (อายุ ๖๐ ปี บริบูรณ์ขึ้นไป) รวมทั้งสิ้น ๓๖๗ คน แยกเป็น ชาย ๑๖๑ คน หญิง ๒๐๖ คน
(ข้อมูล ณ วันที่ ๑ มกราคม ๒๕๖๓)

๒) คนพิการ รวมทั้งสิ้น ๖๔ คน แยกเป็น ชาย ๓๐ คน หญิง ๓๔ คน

๑๐. การประกอบอาชีพ

๑๐.๑ อาชีพหลักของครัวเรือน

- ๑) อาชีพ.....เกษตรกร.....จำนวน.....๑๗๐.....ครัวเรือน
๒) อาชีพ.....รับราชการ.....จำนวน.....๗๕.....ครัวเรือน
๓) อาชีพ.....ค้าขาย.....จำนวน.....๘๐.....ครัวเรือน
๔) อาชีพ.....รับจ้างทั่วไป.....จำนวน.....๒๙๗.....ครัวเรือน

๑๐.๒. ผู้ว่างงาน จำนวน.....-.....คน แยกเป็น

- ๑) กลุ่มอายุ ๑๓ - ๑๘ ปี จำนวน.....คน
๒) กลุ่มอายุ ๑๙ - ๒๔ ปี จำนวน.....คน
๓) กลุ่มอายุ ๒๕ ปี ขึ้นไป จำนวน.....คน

๑๐.๓ ชุมชน มีรายได้ ๒๑๘.๙๒๘.๗๖ บาท/ปี รายจ่าย ๑๔๖.๑๔๐.๙๒ บาท/ปี
มีหนี้สิน.....-.....บาท

/๑๐.๔ รายได้...

๑๐.๔ รายได้เฉลี่ยของประชากร (ตามเกณฑ์ จปฐ. ปีปัจจุบัน) จำนวน ๘๑,๕๘๕.๑๗ บาท/คน/ปี
 ครั้วเรือนยากจน (รายได้ไม่ถึง ๓๖,๐๐๐ บาท คน/ปี) ปี ปัจจุบัน จำนวน.....ครั้วเรือน

๑๑. ข้อมูลกลุ่มองค์กรต่างๆ ในชุมชน มีจำนวน.....๙.....กลุ่ม ดังนี้

- ๑) กลุ่มผู้สูงอายุชุมชนบ้านโทกหัวช้าง จำนวนสมาชิก ๓๔๖ คน
 ประธานกลุ่ม : นางศรีนวล สิริอรรถสุข
- ๒) กลุ่มสตรีชุมชนบ้านโทกหัวช้าง จำนวนสมาชิก ๓๔ คน
 ประธานกลุ่ม : นางสาวฉวีตา วุฒิเดช
- ๓) กลุ่ม อสม. ชุมชนบ้านโทกหัวช้าง จำนวนสมาชิก ๓๔ คน
 ประธานกลุ่ม : นางคำเหมย มีใจวงศ์
- ๔) กลุ่มดอกไม้ประดิษฐ์ ดอกไม้จันทน์ และพวงหรีดชุมชนบ้านโทกหัวช้าง จำนวนสมาชิก ๗ คน
 ประธานกลุ่ม : นางจันทร์สม กาแลกปลุก
- ๕) กลุ่มตัดเย็บชุมชนบ้านโทกหัวช้าง จำนวนสมาชิก ๗ คน
 ประธานกลุ่ม : นางสมพร ชมภูงาม
- ๖) กลุ่มโทกหัวช้างการเย็บ จำนวนสมาชิก ๗ คน
 ประธานกลุ่ม : นางสาวทิพพา สายสุข
- ๗) กลุ่มสตรีตัดเย็บชุมชนบ้านโทกหัวช้าง จำนวนสมาชิก ๑๐ คน
 ประธานกลุ่ม : นางสาวพรประภา ทาสวรรณ
- ๘) กลุ่มเยาวชนชุมชนบ้านโทกหัวช้าง จำนวนสมาชิก ๑๕ คน
 ประธานกลุ่ม : นายวรวัตร แก้วปิ่นไศ
- ๙) กองทุนในหมู่บ้าน มีจำนวน.....๒.....กองทุน ดังนี้
 - ๑) กลุ่มกองทุนหมู่บ้านฯ ชุมชนบ้านโทกหัวช้าง
 ประธานกลุ่ม : นายวิชัย เทพนามวงศ์
 - ๒) กลุ่มสหกรณ์ออมทรัพย์ สหกรณ์เครดิตยูเนี่ยม จำกัด
 ประธานกลุ่ม : นายธวัชชัย สุปินะ

๑๒. ข้อมูลสถานที่สำคัญภายในชุมชน เช่น

- ๑) ข้อมูลสถานศึกษา/ศูนย์พัฒนาเด็กเล็กในชุมชนบ้านโทกหัวช้าง
 - ศูนย์พัฒนาเด็กเล็กบ้านโทกหัวช้าง
- ๒) ข้อมูลศาสนสถาน (วัด,คริสตจักร) ในชุมชนบ้านโทกหัวช้าง จำนวน ๑ แห่ง
 - วัดโทกหัวช้าง
- ๓) สถานบริการด้านสาธารณสุข (โรงพยาบาลส่งเสริมสุขภาพตำบล) ในชุมชนบ้านโทกหัวช้าง จำนวน ๑ แห่ง
 - ศูนย์บริการสาธารณสุขโทกหัวช้าง

๑๓. ข้อมูลระบบสาธารณูปโภค

๑๓.๑ สาธารณูปโภค

- มีไฟฟ้าครบทุกครั้วเรือน.....๖๑๘.....ครั้วเรือน ไม่มี.....ครั้วเรือน
- โทรศัพท์สาธารณะ จำนวน.....แห่ง
- ประปาชุมชน จำนวน.....๕.....แห่ง
- ที่อ่านหนังสือ จำนวน.....๑.....แห่ง

/- ศาลา...

- | | |
|----------------|----------------------|
| - ศาลาประชาคม | จำนวน.....๑.....แห่ง |
| - ป้อมตำรวจ | จำนวน.....-.....แห่ง |
| - หอกระจายข่าว | จำนวน.....-.....แห่ง |

๑๔. ข้อมูลแหล่งน้ำสาธารณะ

๑) แหล่งน้ำธรรมชาติ

- | | | |
|----------|----------------------|----------------------------|
| - ลำห้วย | จำนวน.....๑.....แห่ง | กว้าง.....ยาว.....ลึก..... |
| - คลอง | จำนวน.....แห่ง | กว้าง.....ยาว.....ลึก..... |
| - สระ | จำนวน.....แห่ง | กว้าง.....ยาว.....ลึก..... |

๒) แหล่งน้ำที่สร้างขึ้นในชุมชน

- | | |
|------------|---|
| - บ่อบาดาล | จำนวน.....แห่ง |
| - สระน้ำ | จำนวน.....แห่ง กว้าง.....ยาว.....ลึก..... |

๑๕. ข้อมูลการวิเคราะห์ปัญหาของชุมชน (SWOT)

๑๕.๑ การวิเคราะห์ปัจจัยภายในหรือสภาพแวดล้อมภายใน จะทำให้ชุมชนทราบถึงความสามารถหรือความเป็นตัวตนของชุมชน

๑) จุดแข็ง คือ ศักยภาพความสามารถหรือข้อเด่นของชุมชนเมื่อเทียบกับชุมชนอื่น

• ด้านเศรษฐกิจ

- มีการรวมกลุ่มส่งเสริมอาชีพแปรรูปสินค้าทางการเกษตร ส่งเสริมรายได้ในชุมชน
- มีแหล่งเงินทุนในชุมชน เช่น กองทุนหมู่บ้าน

• ด้านสังคม (เด็ก เยาวชน สตรี ผู้สูงอายุ ผู้ด้อยโอกาส การศึกษา ศาสนา และวัฒนธรรม

- ประชาชนในชุมชนคอยให้การช่วยเหลือกัน และให้ความร่วมมือ สามัคคีกัน
- มีการรณรงค์ ลด ละ เลิก บุหรี่ อย่างสม่ำเสมอ
- มีวัดเป็นศูนย์กลางยึดเหนี่ยวจิตใจ

• ด้านทรัพยากรธรรมชาติและสิ่งแวดล้อม

- มีป่าชุมชน
- มีการรวมกลุ่มกันในการตัดแยกขยะในชุมชน

• ด้านความมั่นคงและความสงบเรียบร้อย

- ชุมชนมีเวรยาม และตำรวจชุมชนปฏิบัติหน้าที่เฝ้าระวัง และป้องกันสาธารณภัยในชุมชนตลอดเวลา

• ด้านโครงสร้างพื้นฐาน

- มีระบบสาธารณสุขปกเ

๒) จุดอ่อน คือ ลักษณะหรือข้อด้อยของชุมชนเมื่อเทียบกับชุมชนอื่น

• ด้านเศรษฐกิจ

- ประชาชนในชุมชนมีรายได้น้อย บางครอบครัวมีฐานะยากจน

/. ด้านสังคม...

- **ด้านสังคม (เด็ก เยาวชน สตรี ผู้สูงอายุ ผู้ด้อยโอกาส การศึกษา ศาสนา และวัฒนธรรม)**
 - ผู้สูงอายุบางครอบครัวอยู่ตามลำพัง
 - มีปัญหาสุขภาพติดในชุมชน
- **ด้านทรัพยากรธรรมชาติและสิ่งแวดล้อม**
 - เกษตรกรขาดแคลนน้ำสำหรับการเกษตร
 - พื้นที่ทั่วไปแห้งแล้ง มีฝุ่นละออง ทำให้ค่า PM ๒.๕ สูงขึ้น เนื่องจากรถบรรทุกดิน
- **ด้านความมั่นคงและความสงบเรียบร้อย**
 - เกิดอุบัติเหตุรถชนบ่อยในชุมชนบริเวณจุดเสี่ยงของชุมชน
- **ด้านโครงสร้างพื้นฐาน**
 - ระบบระบายน้ำชำรุด
 - เส้นทางคมนาคมในชุมชนเป็นหลุมเป็นบ่อเนื่องจากมีรถยนต์เข้าออกทุกวัน
 - บางซอยไม่มีระบบระบายน้ำ

๑๕.๒ การวิเคราะห์ปัจจัยภายนอก หรือสภาพแวดล้อมภายนอก จะทำให้ชุมชนทราบถึงโอกาสและอุปสรรคการทำงานของชุมชน

๑) โอกาส

- รัฐบาล และเทศบาลฯ ให้การสนับสนุนการพัฒนาชุมชน
- เทศบาลฯ ให้การส่งเสริมและสนับสนุนการจัดเวทีเสนอปัญหาความต้องการของชุมชน

๒) อุปสรรค

- สื่อต่างๆ ที่ไม่เหมาะสมกับเยาวชน

๑๕.๓ การวิเคราะห์ปัญหาของชุมชน

ลำดับ	ชื่อปัญหา	สาเหตุของปัญหา	ข้อมูลบ่งชี้สภาพ ขนาด และ ความรุนแรงของปัญหา	แนวทางการแก้ไขปัญหา
๑	ขาดแคลนน้ำสำหรับอุปโภคบริโภค	ระบบประปาชำรุด และไม่มีแหล่งน้ำสำหรับอุปโภคบริโภค	ประชาชนมีน้ำใช้ไม่เพียงพอ	ปรับปรุงระบบประปา และขุดเจาะบ่อบาดาล
๒	ความยากจน	ไม่มีอาชีพเสริม	ประชาชนมีรายได้ไม่เพียงพอต่อการครองชีพ	ส่งเสริมและพัฒนาอาชีพให้ประชาชน
๓	ไฟฟ้าในชุมชนไม่ทั่วถึง	บางพื้นที่อยู่นอกเขตไฟฟ้า	ประชาชนบางครัวเรือนไม่มีไฟฟ้าใช้	ขยายเขตไฟฟ้า
๔	การคมนาคมไม่สะดวก	ถนนชำรุด	อาจเกิดอุบัติเหตุกับผู้ใช้ถนน	ปรับปรุงและซ่อมแซมถนนภายในชุมชน

๑๖ โครงการแผนชุมชนปี ๒๕๖๕ - ๒๕๖๖

๑๖.๑ โครงการ/กิจกรรม เรียงตามลำดับความสำคัญ (รวมทุกด้านหรืออาจเพิ่มเติมความต้องการและสอดคล้องกับบริบทของชุมชน)

ลำดับที่	ชื่อโครงการ	งบประมาณ	เป้าหมาย	ประเภทของแผนด้านต่างๆ (ระบุ ✓)					วิธีการดำเนินการ (ระบุ ✓)			
				ด้านเศรษฐกิจ	ด้านสังคม	ด้านทรัพยากรฯ	ด้านความมั่นคง	ด้านโครงสร้างพื้นฐาน	ทำเอง	ทำร่วม	หน่วยงานอื่นทำให้	
๑	โครงการปรับปรุงซ่อมแซมระบบ ประปาหมู่บ้านชุมชนบ้าน โทกหัวช้าง	-	ประปาหมู่บ้านชุมชนบ้าน โทกหัวช้าง					✓				✓
๒	โครงการเจาะบ่อน้ำบาดาล ภายในชุมชนบ้านโทกหัวช้าง	-	พื้นที่ภายในชุมชนบ้าน โทกหัวช้าง					✓				✓
๓	โครงการส่งเสริมอาชีพ (ทำขนม)	-	ประชาชนภายในชุมชนบ้าน โทกหัวช้างที่สนใจ	✓								✓
๔	โครงการปรับปรุงถนนสายเลียบบ อ่างเก็บน้ำ ภายในชุมชนบ้าน โทกหัวช้าง	-	บริเวณถนนสายเลียบบอ่างเก็บน้ำ ภายในชุมชนบ้านโทกหัวช้าง					✓				✓
๕	โครงการขยายเขตไฟฟ้าจาก บริเวณอ่างเก็บน้ำ - สนามบิน เล็ก และบ้านเลขที่ ๓๙๙ - หลัง วัดพระธาตุคู่แก้ว	-	บริเวณอ่างเก็บน้ำ - สนามบิน เล็ก และบ้านเลขที่ ๓๙๙ - หลังวัดพระธาตุคู่แก้ว					✓				✓

/ส่วนที่ ๓...

ลำดับที่	ชื่อโครงการ	งบประมาณ	เป้าหมาย	ประเภทของแผนด้านต่างๆ (ระบุ ✓)					วิธีการดำเนินการ (ระบุ ✓)			
				ด้านเศรษฐกิจ	ด้านสังคม	ด้านทรัพยากร	ด้านความมั่นคง	ด้านโครงสร้างพื้นฐาน	ทำเอง	ทำร่วม	หน่วยงานอื่นทำให้	
๖	โครงการพระราชดำริด้านสาธารณสุข	๒๐,๐๐๐	เพื่อจัดทำโครงการตามพระราชดำริด้านสาธารณสุข		✓							✓
๗	โครงการประเพณีสงกรานต์	-	ประชาชนภายในชุมชน		✓							✓
๘	วันสำคัญทางพระพุทธศาสนา	-	ประชาชนภายในชุมชน		✓				✓			
๙	กิจกรรมวันสำคัญ	-	ประชาชนภายในชุมชน		✓				✓			

๑๖.๒ โครงการ/กิจกรรม แยกตามด้าน

๑. ด้านเศรษฐกิจ

ลำดับที่	ชื่อโครงการ	งบประมาณ	เป้าหมาย/ ระยะเวลาดำเนินการ	รายละเอียด/วิธีดำเนินการ	วิธีการดำเนินการ (ระบุ ✓)			หมายเหตุ (หน่วยดำเนินงาน)
					ทำเอง	ทำร่วม	หน่วยงานอื่นทำให้	
๑	โครงการส่งเสริมอาชีพ (ทำขนม)		ประชาชนภายในชุมชน บ้านโทกหัวช้างที่สนใจ	จัดกิจกรรมส่งเสริมอาชีพให้ ประชาชนภายในชุมชน			✓	เทศบาล

๒. ด้านสังคมและคุณภาพชีวิต

ลำดับที่	ชื่อโครงการ	งบประมาณ	เป้าหมาย/ ระยะเวลาดำเนินการ	รายละเอียด/วิธีดำเนินการ	วิธีการดำเนินการ (ระบุ ✓)			หมายเหตุ (หน่วยดำเนินงาน)
					ทำเอง	ทำร่วม	หน่วยงานอื่นทำให้	
๑	โครงการพระราชดำริด้าน สาธารณสุข	-	ประชาชนภายในชุมชน	จัดกิจกรรมตามโครงการ พระราชดำริด้านสาธารณสุข			✓	เทศบาล
๒	โครงการประเพณีสงกรานต์ พระธาตุ	-	ประชาชนภายในชุมชน	จัดงานประเพณีประเพณี สงกรานต์พระธาตุ	✓			
๓	วันสำคัญทางพระพุทธศาสนา	-	ประชาชนภายในชุมชน	จัดกิจกรรมทางพระพุทธศาสนา	✓			
๔	กิจกรรมวันสำคัญ	-	ประชาชนภายในชุมชน	จัดกิจกรรมในวันสำคัญต่าง ๆ	✓			

๓. ด้านทรัพยากรธรรมชาติและสิ่งแวดล้อม

ลำดับที่	ชื่อโครงการ	งบประมาณ	เป้าหมาย/ ระยะเวลาดำเนินการ	รายละเอียด/วิธีดำเนินการ	วิธีการดำเนินการ (ระบุ ✓)			หมายเหตุ (หน่วยดำเนินงาน)
					ทำเอง	ทำร่วม	หน่วยงานอื่นทำให้	

/๔. ด้านความมั่นคง...

๔. ด้านความมั่นคงและความสงบเรียบร้อย

ลำดับที่	ชื่อโครงการ	งบประมาณ	เป้าหมาย/ ระยะเวลาดำเนินการ	รายละเอียด/วิธีดำเนินการ	วิธีการดำเนินการ (ระบุ ✓)			หมายเหตุ (หน่วยดำเนินงาน)
					ทำเอง	ทำร่วม	หน่วยงานอื่นทำให้	

๕. ด้านโครงสร้างพื้นฐาน

ลำดับที่	ชื่อโครงการ	งบประมาณ	เป้าหมาย/ ระยะเวลาดำเนินการ	รายละเอียด/วิธีดำเนินการ	วิธีการดำเนินการ (ระบุ ✓)			หมายเหตุ (หน่วยดำเนินงาน)
					ทำเอง	ทำร่วม	หน่วยงานอื่นทำให้	
๑	โครงการปรับปรุงซ่อมแซมระบบประปาหมู่บ้านชุมชนบ้านโทกหัวช้าง		ประปาหมู่บ้านชุมชนบ้านโทกหัวช้าง	ปรับปรุงซ่อมแซมระบบประปาหมู่บ้านชุมชนบ้านโทกหัวช้าง			✓	เทศบาล
๒	โครงการปรับปรุงซ่อมแซมระบบประปาหมู่บ้านชุมชนบ้านโทกหัวช้าง		พื้นที่ภายในชุมชนบ้านโทกหัวช้าง	ปรับปรุงซ่อมแซมระบบประปาหมู่บ้านชุมชนบ้านโทกหัวช้าง			✓	เทศบาล
๓	โครงการปรับปรุงถนนสายเลียบบ่ออ่างเก็บน้ำ ภายในชุมชนบ้านโทกหัวช้าง		บริเวณถนนสายเลียบบ่ออ่างเก็บน้ำ ภายในชุมชนบ้านโทกหัวช้าง	ปรับปรุงถนนสายเลียบบ่ออ่างเก็บน้ำ			✓	เทศบาล
๔	โครงการขยายเขตไฟฟ้าจากบริเวณอ่างเก็บน้ำ - สนามบินเล็ก และบ้านเลขที่ ๓๙๙ - หลังวัดพระธาตูกู่แก้ว		บริเวณอ่างเก็บน้ำ - สนามบินเล็ก และบ้านเลขที่ ๓๙๙ - หลังวัดพระธาตูกู่แก้ว	ขยายเขตไฟฟ้าจากบริเวณอ่างเก็บน้ำ - สนามบินเล็ก และบ้านเลขที่ ๓๙๙ - หลังวัดพระธาตูกู่แก้ว			✓	เทศบาล

ส่วนที่ ๔ การทบทวนแผนชุมชน

(ให้ชุมชนมีการทบทวนแผนชุมชนเป็นประจำ อย่างน้อยปีละ ๑ ครั้ง เพื่อให้แผนชุมชนเป็นปัจจุบันและมีข้อมูลที่สอดคล้องกับข้อเท็จจริง)

วัน/เดือน/ปี	ทบทวน ครั้งที่	มติที่ประชุม	จำนวน ผู้เข้าร่วม ประชุม	หมายเหตุ
๑๙ ก.พ.๖๕	๑	มติเห็นชอบ	๒๙๑ คน	

/การทบทวน...

การทบทวนแผนชุมชน

โครงการ/กิจกรรม เรียงตามลำดับความสำคัญ (รวมทุกด้านหรืออาจเพิ่มเติมความต้องการและสอดคล้องกับบริบทของชุมชน)

ลำดับที่	ชื่อโครงการ	งบประมาณ	เป้าหมาย	ประเภทของแผนด้านต่างๆ (ระบุ ✓)					วิธีการดำเนินการ (ระบุ ✓)			
				ด้านเศรษฐกิจ	ด้านสังคม	ด้านทรัพยากรฯ	ด้านความมั่นคง	ด้านโครงสร้างพื้นฐาน	ทำเอง	ทำร่วม	หน่วยงานอื่นทำให้	
๑	โครงการขยายเขตประปาส่วนภูมิภาค ภายในชุมชนบ้านโทกหัวช้าง	-	ภายในชุมชนบ้าน โทกหัวช้าง					✓				✓
๒	โครงการติดตั้งกล้อง CCTV ภายใน ชุมชนบ้านโทกหัวช้าง	-	บริเวณจุดเสี่ยงภายใน ชุมชนบ้านโทกหัวช้าง					✓				✓
๓	โครงการวางระบบระบายน้ำบริเวณหน้า โรงเรียนบ้านโทกหัวช้างถึงบริเวณซุ่ม ประตูชุมชนบ้านหัวทุ่งสามัคคี	-	วางระบบระบายน้ำ บริเวณหน้าโรงเรียน บ้านโทกหัวช้างถึง บริเวณซุ่มประตูชุมชน บ้านหัวทุ่งสามัคคี					✓				✓
๔	โครงการพระราชดำริด้านสาธารณสุข	-	ประชาชนภายในชุมชน		✓							✓
๕	โครงการประเพณีสงกรานต์	-	ประชาชนภายในชุมชน		✓				✓			
๖	วันสำคัญทางพระพุทธศาสนา	-	ประชาชนภายในชุมชน		✓				✓			
๗	กิจกรรมวันสำคัญ	-	ประชาชนภายในชุมชน		✓				✓			

