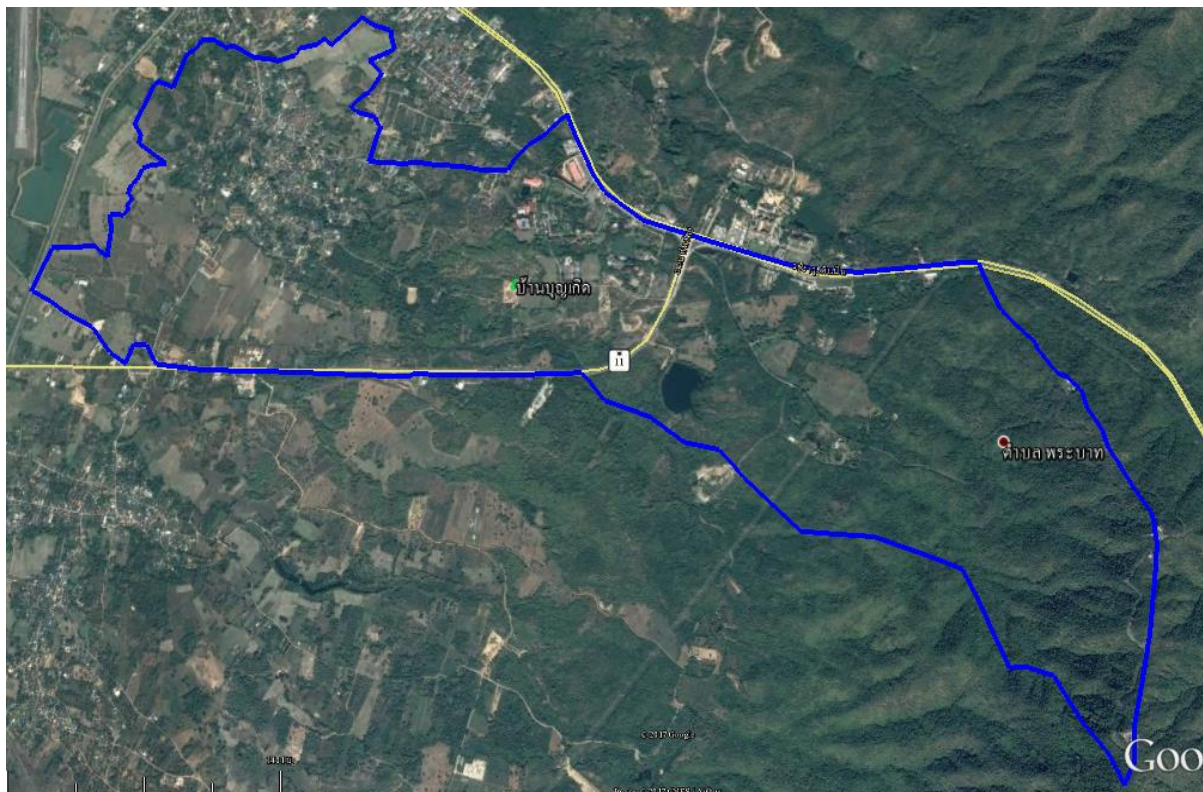


ชุมชนบ้านบุญเกิด หมู่ที่ ๒ ตำบลพระบาท
อำเภอเมืองลำปาง จังหวัดลำปาง

แผนชุมชน

ชุมชน.....บ้านบุญเกิด..... หมู่ที่...๒..... ตำบล.....พระบาท.....
อำเภอเมืองลำปาง จังหวัดลำปาง

๑. ข้อมูลแผนที่ชุมชน



/๒. ประกาศ...

๒. ประกาศแนวเขตชุมชน



ประกาศเทศบาลเมืองเขลางค์นคร
เรื่อง กำหนดอาณาเขตที่ตั้งและแผนที่แนวเขตชุมชนบ้านบุญเกิด
หมู่ที่ ๒ ตำบลพระบาท อำเภอเมืองลำปาง จังหวัดลำปาง

ด้วยกระทรวงมหาดไทย ได้มีนโยบายให้เทศบาลจัดตั้งชุมชนภายในเขตเทศบาล อาศัยแนวทางตามหนังสือกระทรวงมหาดไทย ที่ มท ๐๔๑๓/ว ๑๕๕๓ ลงวันที่ ๒๙ ธันวาคม ๒๕๓๐ และระเบียบเทศบาลเมืองเขลางค์นคร ว่าด้วยชุมชน พ.ศ. ๒๕๕๓ แก้ไขเพิ่มเติม (ฉบับที่ ๒) พ.ศ. ๒๕๕๕ จึงประกาศกำหนดแนวเขตพื้นที่ชุมชนบ้านบุญเกิด หมู่ที่ ๒ ตำบลพระบาท อำเภอเมืองลำปาง จังหวัดลำปาง ชุมชนบ้านบุญเกิดมีพื้นที่ ๗.๘๔ ตารางกิโลเมตร โดยชุมชนมีสภาพพื้นที่ทางภูมิศาสตร์ติดต่อกับชุมชนข้างเคียง ดังนี้

ทิศเหนือ	ติดต่อกับ	ชุมชนบ้านหนองปล้อง หมู่ที่ ๕ ตำบลพระบาท ชุมชนศรีพูนทรัพย์ หมู่ที่ ๕ ตำบลพระบาท ชุมชนธนวรรณ หมู่ที่ ๒ ตำบลพระบาท และชุมชนสันติภาพ หมู่ที่ ๒ ตำบลพระบาท
ทิศใต้	ติดต่อกับ	ชุมชนบ้านโทกหัวช้าง หมู่ที่ ๓ ตำบลพระบาท
ทิศตะวันออก	ติดต่อกับ	ชุมชนบ้านผาลาด หมู่ที่ ๔ ตำบลพระบาท
ทิศตะวันตก	ติดต่อกับ	ชุมชนบ้านกอกชุม หมู่ที่ ๖ ตำบลพระบาท

สำหรับการกำหนดแนวเขตติดต่อของชุมชนบ้านบุญเกิด หมู่ที่ ๒ ตำบลพระบาท

ประกอบด้วย

๑. ถนนวิราษฎร์ดำเนิน สายแพร่ - ลำปาง ทางแยกข้างวิทยาลัยเทคโนโลยีลำปาง ฝั่งซ้ายเริ่มตั้งแต่ วิทยาลัยเทคโนโลยีลำปาง (แลมป์ - เทค) เลขที่ ๔๔๓ ตำบลพระบาท อำเภอเมืองลำปาง จังหวัดลำปาง สิ้นสุดบ้านเลขที่ ๑๓๓/๑ หมู่ที่ ๒ ตำบลพระบาท อำเภอเมืองลำปาง จังหวัดลำปาง ฝั่งขวาเริ่มตั้งแต่บ้านเลขที่ ๑๙๓ หมู่ที่ ๒ ตำบลพระบาท อำเภอเมืองลำปาง จังหวัดลำปาง ถึงบ้านเลขที่ ๓๐๐ หมู่ที่ ๒ ตำบลพระบาท อำเภอเมืองลำปาง จังหวัดลำปาง

๒. ถนนวิราษฎร์ดำเนิน สายแพร่ - ลำปาง ฝั่งซ้ายเริ่มตั้งแต่บ้านเลขที่ ๔๔๔/๓๐ หมู่ที่ ๒ ตำบลพระบาท อำเภอเมืองลำปาง จังหวัดลำปาง สิ้นสุดประสพสุขเซรามิค เลขที่ ๖๖๑ หมู่ที่ ๒ ตำบลพระบาท อำเภอเมืองลำปาง จังหวัดลำปาง

/๓. ถนนภายใน...

๓. ถนนภายในชุมชนเชื่อมระหว่างชุมชนบ้านบุญเกิด - ชุมชนบ้านหนองปล้อง ฝั่งซ้ายเริ่มตั้งแต่ฉาปนสถานชุมชนบ้านบุญเกิด หมู่ที่ ๒ ตำบลพระบาท อำเภอเมืองลำปาง จังหวัดลำปาง ถึงบ้านเลขที่ ๒๐๗/๑ หมู่ที่ ๒ ตำบลพระบาท อำเภอเมืองลำปาง จังหวัดลำปาง สิ้นสุดลำเหมืองธรรมชาติ ฝั่งขวาเริ่มตั้งแต่ร้านขายของเก่า เลขที่ ๑๙๓/๑ หมู่ที่ ๒ ตำบลพระบาท อำเภอเมืองลำปาง จังหวัดลำปาง ถึงบ้านเลขที่ ๒๗/๙ หมู่ที่ ๒ ตำบลพระบาท อำเภอเมืองลำปาง จังหวัดลำปาง สิ้นสุดลำเหมืองธรรมชาติ

๔. ถนนทางหลวงแผ่นดินหมายเลข ๑๒๗ (สายเลี้ยวเมืองลำปาง - แพร่) ฝั่งซ้ายเริ่มตั้งแต่คลองชลประทาน ตั้งแต่บ้านเลขที่ ๓๑๐ หมู่ที่ ๒ ตำบลพระบาท อำเภอเมืองลำปาง จังหวัดลำปาง สิ้นสุดทางแยกดอยพระบาท

หมายเหตุ

- มีครัวเรือนของชุมชนบ้านบุญเกิด หมู่ที่ ๒ ตำบลพระบาท อำเภอเมืองลำปาง จังหวัดลำปาง อยู่ในแนวเขตชุมชนสันติภาพ หมู่ที่ ๒ ตำบลพระบาท อำเภอเมืองลำปาง จังหวัดลำปาง จำนวน ๒ ครัวเรือน ได้แก่ บ้านเลขที่ ๒๖๒ และ ๔๐๒/๖ หมู่ที่ ๒ ตำบลพระบาท อำเภอเมืองลำปาง จังหวัดลำปาง

จึงประกาศมาให้ทราบโดยทั่วกัน

ประกาศ ณ วันที่ ๒๗ กันยายน พ.ศ. ๒๕๖๐


(นายประดิษฐ์ เสริมสุข)
รองนายกเทศมนตรี รักษาการแทน
นายกเทศมนตรีเมืองเขลางค์นคร

๓. ข้อมูลประวัติความเป็นมาของชุมชน

ชุมชนบ้านบุญเกิดเดิมมีชื่อว่า “บ้านเหล่า” มีการตั้งชื่อตามสภาพภูมิศาสตร์ของหมู่บ้านซึ่งเป็นป่าทึบ คำว่า “ป่า” ภาษาถิ่นเรียกว่า “เหล่า” จึงได้ตั้งชื่อหมู่บ้านว่าบ้านเหล่า ต่อมาในปี พ.ศ. ๒๕๓๐ หน่วยงานราชการได้พัฒนาให้เป็นหมู่บ้านแผ่นดินธรรม แผ่นดินทอง จึงได้เปลี่ยนชื่อใหม่เป็น “บ้านบุญเกิด” ตามชื่อวัด และโรงเรียน และได้จัดตั้งเป็นชุมชนบ้านบุญเกิดเมื่อวันที่ ๒๘ มิถุนายน ๒๕๔๖

๔. ข้อมูลทำเนียบผู้นำชุมชน

ทำเนียบผู้นำชุมชนบ้านบุญเกิด หมู่ที่ ๒ ตำบลพระบาท

ลำดับ	ชื่อ - สกุลผู้นำชุมชน	ตำแหน่ง	ระยะเวลาดำรงตำแหน่ง	หมายเหตุ
๑	นายสมพงษ์ วงศ์หลวง	ผู้ใหญ่บ้าน	ปี ๒๕๔๗ - ๗ มี.ค. ๒๕๔๘	
๒	นายพุทธ วงศ์หลวง	ประธานชุมชน	๒๘ มิ.ย. ๒๕๔๖ - ๒๗ มิ.ย. ๒๕๔๗	
๓	นายศรีทน ปัจจะกุล	ประธานชุมชน	๑๐ ก.ย. ๒๕๔๘ - ๙ ก.ย. ๒๕๕๐	
๔	นายสมเดช เรือนแดง	ประธานชุมชน	๒๗ ก.ย. ๒๕๕๐ - ๒๖ ก.ย. ๒๕๕๒	
๕	นายสมเดช เรือนแดง	ประธานชุมชน	๓๑ ต.ค. ๒๕๕๒ - ๓๐ ต.ค. ๒๕๕๔	
๕	นายสมเดช เรือนแดง	ประธานชุมชน	๓ ธ.ค. ๒๕๕๔ - ๒ ธ.ค. ๒๕๕๘	
๖	นายเทา ฝั้นตาเกี้ยว	ประธานชุมชน	๑๐ ม.ค. ๒๕๕๙ - ๙ ม.ค. ๒๕๖๓	
๘	นายอ้อด ตาเต็มดวง	ประธานชุมชน	๑๕ มี.ค. ๒๕๖๓ - ๑๔ มี.ค. ๒๕๖๗	

๕. พื้นที่ทั้งหมด ๔,๙๐๐ ไร่ หรือ ๗.๘๔ ตารางกิโลเมตร

๖. อาณาเขต

ชุมชนบ้านบุญเกิด ตั้งอยู่ใน ตำบลพระบาท อำเภอเมืองลำปาง จังหวัดลำปาง ห่างจากอำเภอเมืองลำปาง ไปทางทิศตะวันออก ระยะทางประมาณ ๕ กิโลเมตร ห่างจากจังหวัดลำปาง ไปทางทิศตะวันตก ระยะทางประมาณ ๕ กิโลเมตร มีอาณาเขตติดต่อ ดังนี้

ทิศเหนือ	ติดต่อกับ	ชุมชนบ้านหนองปล้อง หมู่ที่ ๕ ตำบลพระบาท ชุมชนศรีพูนทรัพย์ หมู่ที่ ๕ ตำบลพระบาท ชุมชนธรรณ หมู่ที่ ๒ ตำบลพระบาท และชุมชนสันติภาพ หมู่ที่ ๒ ตำบลพระบาท
ทิศใต้	ติดต่อกับ	ชุมชนบ้านโทกหัวช้าง หมู่ที่ ๓ ตำบลพระบาท
ทิศตะวันออก	ติดต่อกับ	ชุมชนบ้านผาลาด หมู่ที่ ๔ ตำบลพระบาท
ทิศตะวันตก	ติดต่อกับ	ชุมชนบ้านกอกชุม หมู่ที่ ๖ ตำบลพระบาท

๗. ลักษณะภูมิประเทศ

ก่อนที่จะมีการเริ่มก่อสร้างหมู่บ้านนั้น มีสภาพที่เป็นป่าเกือบทั้งหมดหรือประมาณ ๘๐% ของพื้นที่ในหมู่บ้าน หลังจากมีการบุกเบิกแล้วก็เป็นพื้นที่นา ที่อยู่อาศัยและพื้นที่ป่าบางส่วน และในปัจจุบันป่าหรือหนองน้ำ หรือห้วยที่เคยมีในอดีตยังมีให้เห็นอยู่บางส่วน บางส่วนได้หมดไป เพราะเกิดจากการบุกเบิกเพื่อปลูกสร้างที่อยู่อาศัย

๘. จำนวนครัวเรือน ๑,๐๘๓ ครัวเรือน

๙. จำนวนประชากร รวมทั้งสิ้น ๒,๒๓๑ คน แยกเป็น ชาย ๑,๐๑๒ คน หญิง ๑,๒๑๙ คน

๑) ผู้สูงอายุ (อายุ ๖๐ ปี บริบูรณ์ขึ้นไป) รวมทั้งสิ้น ๓๗๐ คน แยกเป็น ชาย ๑๖๗ คน หญิง ๒๐๓ คน (ข้อมูล ณ วันที่ ๑ มกราคม ๒๕๖๓)

๒) คนพิการ รวมทั้งสิ้น ๕๕ คน แยกเป็น ชาย ๓๔ คน หญิง ๒๑ คน

๑๐. การประกอบอาชีพ

๑๐.๑ อาชีพหลักของครัวเรือน

๑) อาชีพ.....รับจ้างทั่วไป.....จำนวน.....๓๔๙.....ครัวเรือน

๒) อาชีพ.....รับราชการ.....จำนวน.....๑๓๐.....ครัวเรือน

๓) อาชีพ.....เกษตรกร.....จำนวน.....๗๐.....ครัวเรือน

๔) อาชีพ.....ค้าขาย.....จำนวน.....๒๐.....ครัวเรือน

๑๐.๒ ผู้ว่างงาน ว่างงาน จำนวน.....๓๐๐.....คน แยกเป็น

๑) กลุ่มอายุ ๑๓ - ๑๘ ปี จำนวน.....๕๐.....คน

๒) กลุ่มอายุ ๑๙ - ๒๔ ปี จำนวน.....๑๐๐.....คน

๓) กลุ่มอายุ ๒๕ ปี ขึ้นไป จำนวน.....๑๕๐.....คน

๑๐.๓ ชุมชน มีรายได้ ๒๕๐,๒๖๖.๔๖ บาท/ปี รายจ่าย ๑๘๒,๑๔๐.๗๖ บาท/ปี
มีหนี้สิน.....บาท

๑๐.๔ รายได้เฉลี่ยของประชากร (ตามเกณฑ์ จปฐ. ปีปัจจุบัน) จำนวน ๘๘,๖๘๙.๐๙ บาท/คน/ปี
ครัวเรือนยากจน (รายได้ไม่ถึง ๓๖,๐๐๐ บาท คน/ปี) ปี ปัจจุบัน จำนวน.....ครัวเรือน

๑๑. ข้อมูลกลุ่มองค์กรต่างๆ ในชุมชน มีจำนวน.....๕.....กลุ่ม ดังนี้

๑) กลุ่มผู้สูงอายุชุมชนบ้านบุญเกิด จำนวนสมาชิก ๒๒๐ คน

ประธานกลุ่ม : นายหมวก ชมภูชัยเกิด

๒) กลุ่มสตรีชุมชนบ้านบุญเกิด จำนวนสมาชิก ๑๘๐ คน

ประธานกลุ่ม : นางเรณู ดวงใจ

๓) กลุ่ม อสม. ชุมชนบ้านบุญเกิด จำนวนสมาชิก ๒๙ คน

ประธานกลุ่ม : นางพรพรรณ ผืนตาเกี่ยว

๔) กลุ่มเยาวชนชุมชนบ้านบุญเกิด จำนวนสมาชิก ๑๕ คน

ประธานกลุ่ม : นายพีรพัฒน์ ทิพย์โยธา

๕) กองทุนในหมู่บ้าน มีจำนวน.....๑.....กองทุน ดังนี้

๑) กลุ่มกองทุนหมู่บ้านฯ ชุมชนบ้านเหล่าบุญเกิด มีงบประมาณ.....๒,๐๐๐,๐๐๐.....บาท
ประธานกลุ่ม : นางอรพิน สูงติวงศ์

๑๒. ข้อมูลสถานที่สำคัญภายในชุมชน เช่น

๑) ข้อมูลสถานศึกษา/ศูนย์พัฒนาเด็กเล็กในชุมชนบ้านบุญเกิด

- ไม่มี -

๒) ข้อมูลศาสนสถาน (วัด,คริสตจักร) ในชุมชนบ้านบุญเกิด จำนวน ๑ แห่ง

- วัดบุญเกิด

๓) สถานบริการด้านสาธารณสุข (โรงพยาบาลส่งเสริมสุขภาพตำบล) ในชุมชนบ้านบุญเกิด

- ไม่มี -

๑๓. ข้อมูลระบบสาธารณูปโภค

๑๕.๑ สาธารณูปโภค

- มีไฟฟ้าครบทุกครัวเรือน.....๕๖๙.....ครัวเรือน	ไม่มี.....-.....ครัวเรือน
- โทรศัพท์สาธารณะ	จำนวน.....๑.....แห่ง
- ประปาชุมชน	จำนวน.....๑.....แห่ง
- ที่อ่านหนังสือ	จำนวน.....๑.....แห่ง
- ศาลาประชาคม	จำนวน.....๑.....แห่ง
- ป้อมตำรวจ	จำนวน.....-.....แห่ง
- หอกระจายข่าว	จำนวน.....๑.....แห่ง

๑๔ ข้อมูลแหล่งน้ำสาธารณะ

๑) แหล่งน้ำธรรมชาติ

- ลำห้วย	จำนวน.....๒.....แห่ง	กว้าง.....ยาว.....ลึก.....
- คลอง	จำนวน.....แห่ง	กว้าง.....ยาว.....ลึก.....
- สระ	จำนวน.....๓.....แห่ง	กว้าง.....ยาว.....ลึก.....

๒) แหล่งน้ำที่สร้างขึ้นในชุมชน

- บ่อบาดาล	จำนวน.....๖.....แห่ง	ลึก.....๑๒๘.....เมตร
- สระน้ำ	จำนวน.....๓.....แห่ง	กว้าง.....ยาว.....ลึก.....

๑๕. ข้อมูลการวิเคราะห์ปัญหาของชุมชน (SWOT)

๑๕.๑ การวิเคราะห์ปัจจัยภายในหรือสภาพแวดล้อมภายใน จะทำให้ชุมชนทราบถึงความสามารถหรือความเป็นตัวตนของชุมชน

๑) จุดแข็ง คือ ศักยภาพความสามารถหรือข้อเด่นของชุมชนเมื่อเทียบกับชุมชนอื่น

• ด้านเศรษฐกิจ

- เกษตรกรมีที่ดินเป็นของตนเอง
- ประชาชนมีอาชีพรับราชการทำให้มีความมั่นคงด้านรายได้
- ประชาชนส่วนใหญ่มีการปลูกพืชผัก สวนครัวไว้บริโภคภายในครัวเรือน ช่วยลดรายจ่ายในครัวเรือน
- มีแหล่งเงินทุนในชุมชน เช่น กองทุนหมู่บ้านฯ

• ด้านสังคม (เด็ก เยาวชน สตรี ผู้สูงอายุ ผู้ด้อยโอกาส การศึกษา ศาสนา และวัฒนธรรม)

- มีวัดเป็นศูนย์กลางยึดเหนี่ยวจิตใจ
- มีงานประเพณี รดน้ำดำหัวผู้สูงอายุเป็นประจำทุกปี
- ประชาชนให้ความร่วมมือในการร่วมกิจกรรมในวันสำคัญต่างๆ อย่างสม่ำเสมอ
- เยาวชนให้ความเคารพต่อผู้สูงอายุ และผู้อาวุโสในชุมชน
- เยาวชนประพาศิตนอยู่ในกรอบประเพณีอันดีงาม

• ด้านทรัพยากรธรรมชาติและสิ่งแวดล้อม

- มีแหล่งน้ำในชุมชน
- มีการปลูกต้นไม้เพิ่มขึ้นเป็นประจำทุกปี บริเวณสถานที่สาธารณะ

• ด้านความมั่นคงและความสงบเรียบร้อย

- คณะกรรมการชุมชนช่วยกันสอดส่องดูแลรักษาความสงบเรียบร้อยในชุมชน
- ประชาชนไม่ยุ่งเกี่ยวกับยาเสพติด

• ด้านโครงสร้างพื้นฐาน

- เส้นทางคมนาคม สะดวก ปลอดภัย
- การสื่อสารโทรคมนาคมมีเสถียรภาพ
- มีระบบสาธารณสุขปกเอบ

๒) จุดอ่อน คือ ลักษณะหรือข้อด้อยของชุมชนเมื่อเทียบกับชุมชนอื่น

• ด้านเศรษฐกิจ

- ประชาชนมีรายได้ไม่เพียงพอกับค่าใช้จ่าย (ค่าครองชีพสูงกว่าค่าจ้างแรงงาน)
- ประชาชนไม่มีอาชีพเสริม

• ด้านสังคม (เด็ก เยาวชน สตรี ผู้สูงอายุ ผู้ด้อยโอกาส การศึกษา ศาสนา และวัฒนธรรม)

- เด็กและเยาวชนไม่มีการรวมกลุ่มกันภายในชุมชน

• ด้านทรัพยากรธรรมชาติและสิ่งแวดล้อม

- ปัญหามลพิษทางอากาศ

• ด้านความมั่นคงและความสงบเรียบร้อย

- เกิดอุบัติเหตุบริเวณจุดเสี่ยงในชุมชน

• ด้านโครงสร้างพื้นฐาน

- ถนนชำรุด เกิดจากกรถบรรทุกน้ำหนักเกินและการทรุดตัวของธรรมชาติ
- ไฟส่องสว่างภายในชุมชนมีไม่เพียงพอ

๑๕.๒ การวิเคราะห์ปัจจัยภายนอก หรือสภาพแวดล้อมภายนอก จะทำให้ชุมชนทราบถึงโอกาส และอุปสรรคการทำงานของชุมชน

๑) โอกาส

- องค์กรปกครองส่วนท้องถิ่นสนับสนุนด้านในการพัฒนาชุมชน
- นโยบายของรัฐส่งเสริมสนับสนุนการเกษตรกร ผู้สูงวัย กองทุนหมู่บ้านฯ
- เทศบาลฯ ใ้การส่งเสริมและสนับสนุนการจัดเวทีเสนอปัญหาความต้องการของชุมชน

๒) อุปสรรค

- มลพิษจากการเผาขยะ และเศษวัสดุทางการเกษตรโดยไม่ถูกวิธี
- สื่อต่าง ๆ ภายนอกไม่เหมาะสมกับเยาวชน
- งบประมาณไม่เพียงพอต่อความต้องการของชุมชน
- ขาดเทคโนโลยีด้านสารสนเทศและคอมพิวเตอร์ส่วนรวมของชุมชน

๑๖. โครงการแผนชุมชนปี ๒๕๖๕ - ๒๕๖๖

๑๖.๑ โครงการ/กิจกรรม เรียงตามลำดับความสำคัญ (รวมทุกด้านหรืออาจเพิ่มเติมความต้องการและสอดคล้องกับบริบทของชุมชน)

ลำดับที่	ชื่อโครงการ	งบประมาณ	เป้าหมาย	ประเภทของแผนด้านต่างๆ (ระบุ ✓)					วิธีการดำเนินการ (ระบุ ✓)		
				ด้านเศรษฐกิจ	ด้านสังคม	ด้านทรัพยากรฯ	ด้านความมั่นคง	ด้านโครงสร้างพื้นฐาน	ทำเอง	ทำร่วม	หน่วยงานอื่นทำให้
๑	โครงการก่อสร้างระบบระบายน้ำภายในชุมชนบ้านบุญเกิด ตั้งแต่แยกวัดบุญเกิด ถึงบ้านเลขที่ ๓๐๒/๑	-	บริเวณ ตั้งแต่แยกวัดบุญเกิด ถึงบ้านเลขที่ ๓๐๒/๑					✓			✓
๒	โครงการก่อสร้างเมรุเผาศพที่ควบคุมมลพิษตามมาตรฐาน	-	ภายใน฼าปนสถานชุมชนบ้านบุญเกิด					✓			✓
๓	โครงการพระราชดำริด้านสาธารณสุข	-	เพื่อจัดทำโครงการตามพระราชดำริด้านสาธารณสุข		✓						✓
๔	โครงการประเพณีสงกรานต์	-	ประชาชนในชุมชน		✓						✓
๕	โครงการพัฒนาชุมชนในวันสำคัญต่างๆ	-	ประชาชนในชุมชน		✓				✓		
๖	โครงการจัดกิจกรรมทำบุญตักบาตร	-	ประชาชนในชุมชน		✓				✓		
๗	ประเพณีแห่ไม้ค้ำศรี	-	ประชาชนในชุมชน		✓				✓		

๑๖.๒ โครงการ/กิจกรรม แยกตามด้าน

๑. ด้านเศรษฐกิจ

ลำดับที่	ชื่อโครงการ	งบประมาณ	เป้าหมาย/ ระยะเวลาดำเนินการ	รายละเอียด/วิธีดำเนินการ	วิธีการดำเนินการ (ระบุ ✓)			หมายเหตุ (หน่วยดำเนินงาน)
					ทำเอง	ทำร่วม	หน่วยงานอื่นทำให้	

/๒. ด้านสังคม...

๒. ด้านสังคมและคุณภาพชีวิต

ลำดับที่	ชื่อโครงการ	งบประมาณ	เป้าหมาย/ ระยะเวลาดำเนินการ	รายละเอียด/วิธีดำเนินการ	วิธีการดำเนินการ (ระบุ ✓)			หมายเหตุ (หน่วยดำเนินงาน)
					ทำเอง	ทำร่วม	หน่วยงานอื่นทำให้	
๑	โครงการพระราชดำริด้านสาธารณสุข	๒๐,๐๐๐	เพื่อจัดทำโครงการตามพระราชดำริด้านสาธารณสุข	จัดทำโครงการตามพระราชดำริด้านสาธารณสุข			✓	เทศบาล
๒	โครงการประเพณีสร้างน้ำพระธาตุ	-	ประชาชนในชุมชน	จัดกิจกรรมงานประเพณีสร้างน้ำพระธาตุ			✓	เทศบาล
๓	โครงการพัฒนาชุมชนในวันสำคัญต่างๆ	-	ประชาชนในชุมชน	จัดกิจกรรมพัฒนาชุมชน	✓			
๔	โครงการจัดกิจกรรมทำบุญตักบาตร	-	ประชาชนในชุมชน	จัดกิจกรรมทำบุญตักบาตรในวันสำคัญทางพระพุทธศาสนา	✓			
๕	ประเพณีแห่ไม้ค้ำศรี	-	ประชาชนในชุมชน	จัดงานประเพณีแห่ไม้ค้ำศรี	✓			

๕. ด้านโครงสร้างพื้นฐาน

ลำดับที่	ชื่อโครงการ	งบประมาณ	เป้าหมาย/ ระยะเวลาดำเนินการ	รายละเอียด/วิธีดำเนินการ	วิธีการดำเนินการ (ระบุ ✓)			หมายเหตุ (หน่วยดำเนินงาน)
					ทำเอง	ทำร่วม	หน่วยงานอื่นทำให้	
๑	โครงการก่อสร้างระบบระบายน้ำภายในชุมชนบ้านบุญเกิด ตั้งแต่แยกวัดบุญเกิด ถึง บ้านเลขที่ ๓๐๒/๑	-	บริเวณ ตั้งแต่แยกวัดบุญเกิด ถึงบ้านเลขที่ ๓๐๒/๑	ก่อสร้างระบบระบายน้ำภายในชุมชนบ้านบุญเกิด ตั้งแต่แยกวัดบุญเกิด ถึง บ้านเลขที่ ๓๐๒/๑			✓	เทศบาล
๒	โครงการก่อสร้างเมรุเผาศพที่ควบคุมมลพิษตามมาตรฐาน	-	ภายใน฼าปนสถานชุมชนบ้านบุญเกิด	ก่อสร้างเมรุเผาศพที่ควบคุมมลพิษตามมาตรฐาน			✓	เทศบาล

ส่วนที่ ๔ การทบทวนแผนชุมชน

(ให้ชุมชนมีการทบทวนแผนชุมชนเป็นประจำ อย่างน้อยปีละ ๑ ครั้ง เพื่อให้แผนชุมชนเป็นปัจจุบันและมีข้อมูลที่สอดคล้องกับข้อเท็จจริง)

วัน/เดือน/ปี	ทบทวน ครั้งที่	มติที่ประชุม	จำนวน ผู้เข้าร่วม ประชุม	หมายเหตุ
๑๓ ก.พ.๖๕	๑	มติเห็นชอบ	๑๔๔ คน	

/การทบทวน...

การทบทวนแผนชุมชน

โครงการ/กิจกรรม เรียงตามลำดับความสำคัญ (รวมทุกด้านหรืออาจเพิ่มเติมความต้องการและสอดคล้องกับบริบทของชุมชน)

ลำดับที่	ชื่อโครงการ	งบประมาณ	เป้าหมาย	ประเภทของแผนด้านต่างๆ (ระบุ ✓)					วิธีการดำเนินการ (ระบุ ✓)		
				ด้านเศรษฐกิจ	ด้านสังคม	ด้านทรัพยากรฯ	ด้านความมั่นคง	ด้านโครงสร้างพื้นฐาน	ทำเอง	ทำร่วม	หน่วยงานอื่นทำให้
๑	โครงการก่อสร้างระบบระบายน้ำภายในชุมชนบ้านบุญเกิด ตั้งแต่บ้านเลขที่ ๑๓๓/๑ ถึงบ้านเลขที่ ๑๓๒/๒	-	ตั้งแต่บ้านเลขที่ ๑๓๓/๑ ถึงบ้านเลขที่ ๑๓๒/๒					✓			✓
๒	โครงการติดตั้งท่อเมนประปาภายในชุมชนบ้านบุญเกิด	-	ภายในชุมชนบ้านบุญเกิด					✓			✓
๓	โครงการสร้างฝายกั้นน้ำกลางชุมชนโดยเทศบาลตำบลท่งสองฝั่ง ตั้งแต่หลังวัดบุญเกิด ถึงบ้านเลขที่ ๓๐๒/๑	-	ตั้งแต่หลังวัดบุญเกิด ถึงบ้านเลขที่ ๓๐๒/๑					✓			✓
๔	โครงการก่อสร้างถนน คสล. ภายในชุมชนบ้านบุญเกิด	-	ภายในชุมชนบ้านบุญเกิด					✓			✓
๕	โครงการพระราชดำริด้านสาธารณสุข	๒๐,๐๐๐	เพื่อจัดทำโครงการตามพระราชดำริด้านสาธารณสุข		✓						✓
๖	โครงการประเพณีสงกรานต์	-	ประชาชนในชุมชน		✓						✓
๗	โครงการพัฒนาชุมชนในวันสำคัญต่างๆ	-	ประชาชนในชุมชน		✓				✓		
๘	โครงการจัดกิจกรรมทำบุญตักบาตร	-	ประชาชนในชุมชน		✓				✓		
๙	กิจกรรมจัดงานประเพณีแห่ไม้ค้ำศรี	-	ประชาชนในชุมชน		✓				✓		

