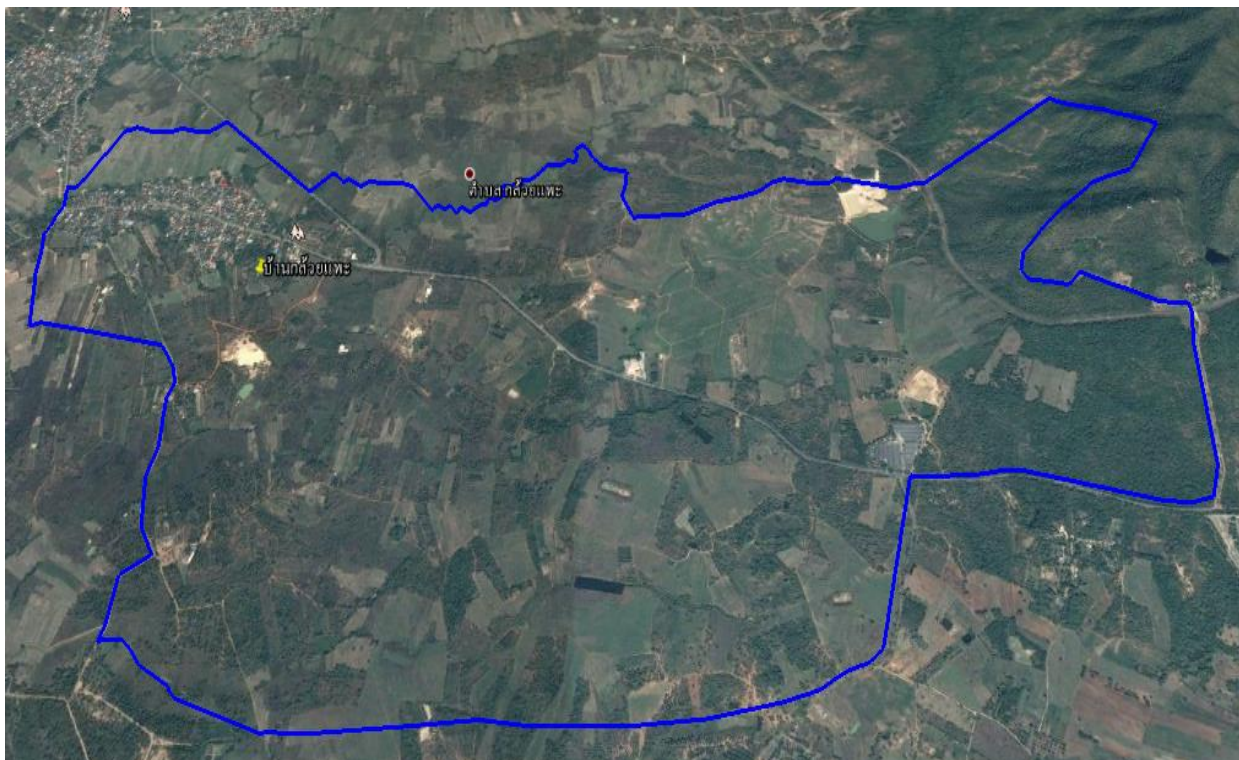


ชุมชนบ้านกล้วยแพะ หมู่ที่ ๒ ตำบลกล้วยแพะ
อำเภอเมืองลำปาง จังหวัดลำปาง

แผนชุมชน

ชุมชนบ้านกล้วยแพะ หมู่ที่ ๒ ตำบลกล้วยแพะ
อำเภอเมืองลำปาง จังหวัดลำปาง

๑. ข้อมูลแผนที่ชุมชน



๒. ประกาศแนวเขตชุมชน



ประกาศเทศบาลเมืองเขลางค์นคร

เรื่อง กำหนดอาณาเขตที่ตั้งและแผนที่แนวเขตชุมชนบ้านกล้วยแพะ
หมู่ที่ ๒ ตำบลกล้วยแพะ อำเภอเมืองลำปาง จังหวัดลำปาง

ด้วยกระทรวงมหาดไทย ได้มีนโยบายให้เทศบาลจัดตั้งชุมชนภายในเขตเทศบาล เพื่อส่งเสริมให้ประชาชนในชุมชนได้มีส่วนร่วมในการพัฒนาชุมชนของตนเอง และมีบทบาทในการป้องกันแก้ไขปัญหา ของชุมชน ทั้งทางด้านเศรษฐกิจและสังคม ตลอดจนเพื่อประสานความร่วมมือของประชาชนในท้องถิ่นกับเทศบาล

เพื่อให้เกิดความชัดเจนในการบริหารจัดการและการดำเนินกิจกรรมด้านต่าง ๆ ของแต่ละชุมชน อาศัยแนวทางตามหนังสือกระทรวงมหาดไทย ที่ มท ๐๔๑๓/ว ๑๕๕๓ ลงวันที่ ๒๙ ธันวาคม ๒๕๓๐ และระเบียบเทศบาลเมืองเขลางค์นคร ว่าด้วยชุมชน พ.ศ. ๒๕๕๓ แก้ไขเพิ่มเติม (ฉบับที่ ๒) พ.ศ. ๒๕๕๕ จึงประกาศกำหนดแนวเขตพื้นที่ชุมชนบ้านกล้วยแพะ หมู่ที่ ๒ ตำบลกล้วยแพะ อำเภอเมืองลำปาง จังหวัดลำปาง ชุมชนบ้านกล้วยแพะมีพื้นที่ ๑๐.๙ ตารางกิโลเมตร โดยชุมชนมีสภาพพื้นที่ทางภูมิศาสตร์ ติดต่อกับชุมชนข้างเคียง ดังนี้

ทิศเหนือ	ติดต่อกับ	ชุมชนบ้านกล้วยหลวง หมู่ที่ ๑ ตำบลกล้วยแพะ ชุมชนบ้านหัวฝาย หมู่ที่ ๔ ตำบลกล้วยแพะ
ทิศใต้	ติดต่อกับ	อำเภอแม่ทะ จังหวัดลำปาง
ทิศตะวันออก	ติดต่อกับ	ชุมชนบ้านหัวฝาย หมู่ที่ ๔ ตำบลกล้วยแพะ
ทิศตะวันตก	ติดต่อกับ	ชุมชนบ้านประสพสุข หมู่ที่ ๒ ตำบลกล้วยแพะ

สำหรับการกำหนดแนวเขตติดต่อของชุมชนบ้านกล้วยแพะ หมู่ ๒ ตำบลกล้วยแพะ ประกอบด้วย

๑. ถนนทางหลวงหมายเลข ๑๐๓๗ สายลำปาง - แม่ทะ ฝั่งซ้าย ตั้งแต่บ้านเลขที่ ๑๗๒ หมู่ที่ ๒ ตำบลกล้วยแพะ อำเภอเมืองลำปาง จังหวัดลำปาง ถึงบริษัทวีอาร์พีเฟอร์นิเจอร์ จำกัด เลขที่ ๓๙๑ หมู่ที่ ๒ ตำบลกล้วยแพะ อำเภอเมืองลำปาง จังหวัดลำปาง และฝั่งขวา ตั้งแต่สามแยกโรงพยาบาลส่งเสริมสุขภาพตำบลบ้านกล้วยแพะ ถึงปากทางเข้าบ้านจวัก อำเภอแม่ทะ จังหวัดลำปาง

๒. ตั้งแต่ถนนสามแยกโรงพยาบาลส่งเสริมสุขภาพตำบลบ้านกล้วยแพะ หมู่ที่ ๒ ตำบลกล้วยแพะ อำเภอเมืองลำปาง จังหวัดลำปาง ถึงสถานที่กำจัดขยะมูลฝอย เทศบาลนครลำปาง หมู่ที่ ๒ ตำบลกล้วยแพะ อำเภอเมืองลำปาง จังหวัดลำปาง

/จึงประกาศ...

จึงประกาศมาให้ทราบโดยทั่วกัน

ประกาศ ณ วันที่ ๒๗ กันยายน พ.ศ. ๒๕๖๐



(นายประดิษฐ์ เสริมสุข)

รองนายกเทศมนตรี รักษาราชการแทน
นายกเทศมนตรีเมืองเขลางค์นคร

๓. ข้อมูลประวัติความเป็นมาของชุมชน

การก่อตั้งชุมชนบ้านกล้วยแพะ เริ่มต้นจากมีครอบครัวชาวไทลื้อที่อาศัยอยู่ในหมู่บ้านกล้วยหลวง หมู่ที่ ๑ ได้ออกมาทำกินอยู่ที่ท้องไร่ท้องนาซึ่งเป็นที่เนินป่าแพะ คือ ป่าละเมาะที่มีแต่ไม้พุ่มเตี้ย ไม่มีไม้ใหญ่ ปกคลุมพื้นที่ลาดเอียงเหมือนหลังเต่ามีที่ราบลุ่มล้อมรอบ ซึ่งอยู่ทางทิศใต้ของหมู่บ้านกล้วยหลวง ด้วยอุปนิสัยของชาวไทลื้อที่รักความสงบ สันโดษ ขยันทำมาหากิน จึงได้แยกออกมาตั้งถิ่นที่อยู่ใหม่บริเวณเนินป่าแพะ และได้ตั้งชื่อหมู่บ้านว่า “บ้านกล้วยแพะ” จากนั้นได้แยกมาสร้างวัดประจำหมู่บ้านขึ้นในปี พ.ศ. ๒๔๒๔ ชื่อ “วัดม่อนธาตุ” ซึ่งหมายถึง วัดที่ตั้งอยู่บริเวณที่สูง คือ อยู่บนดอยซึ่งภาษาเหนือเรียกว่าม่อน โดยได้จัดตั้งชุมชนบ้านกล้วยแพะ เมื่อวันที่ ๒๘ มกราคม ๒๕๔๔

๔. ทำเนียบผู้นำชุมชน

ทำเนียบผู้นำชุมชนบ้านกล้วยแพะ หมู่ที่ ๒ ตำบลกล้วยแพะ

ลำดับ	ชื่อ - สกุลผู้นำชุมชน	ตำแหน่ง	ระยะเวลาดำรงตำแหน่ง	หมายเหตุ
๑	นายพรมมี ชัยวังเย็น	ผู้ใหญ่บ้าน	ปี ๒๕๔๗ - ๗ มี.ค. ๒๕๔๘	
๒	นายพรมมี ชัยวังเย็น	ประธานชุมชน	๒๘ ม.ค. ๒๕๔๔ - ๒๗ ม.ค. ๒๕๔๖	
๓	นายพรมมี ชัยวังเย็น	ประธานชุมชน	๒๒ ก.พ. ๒๕๔๖ - ๒๑ ก.พ. ๒๕๔๘	
๔	นายบุญทวี ศรียอด	ประธานชุมชน	๒๔ เม.ย. ๒๕๔๘ - ๒๓ เม.ย. ๒๕๕๐	
๕	นายบุญทวี ศรียอด	ประธานชุมชน	๑๓ พ.ค. ๒๕๕๐ - ๑๒ พ.ค. ๒๕๕๒	
๖	นายบุญทวี ศรียอด	ประธานชุมชน	๒๑ มิ.ย. ๒๕๕๒ - ๒๐ มิ.ย. ๒๕๕๔	
๗	นายบุญทวี ศรียอด	ประธานชุมชน	๙ ก.ค. ๒๕๕๔ - ๓ พ.ค. ๒๕๕๖	ลาออก ๓ พ.ค. ๕๖
๘	นายศรีมอน ยะสีบ	ประธานชุมชน	๓๐ มิ.ย. ๒๕๕๖ - ๒๙ มิ.ย. ๒๕๖๐	
๙	นายศรีมอน ยะสีบ	ประธานชุมชน	๖ ส.ค. ๒๕๖๐ - ๕ ส.ค. ๒๕๖๔	
๑๐	นายไกรเพชร ปิ่นพิน	ประธาน กรรมการชุมชน	๒๘ พ.ย. ๒๕๖๔ - ๒๗ พ.ย. ๒๕๖๘	

๔. พื้นที่ทั้งหมด ๐.๐๐๖๘๑๒๕ ไร่ หรือ ๑๐.๙ ตารางกิโลเมตร

๖. ข้อมูล...

๖. ข้อมูลอาณาเขตติดต่อชุมชน

ชุมชนบ้านกล้วยแพะ ตั้งอยู่ใน ตำบลกล้วยแพะ อำเภอเมืองลำปาง จังหวัดลำปาง ห่างจากอำเภอเมืองลำปาง ไปทางทิศใต้ ระยะทาง ๑๐.๘ กิโลเมตร ห่างจากจังหวัดลำปาง ไปทางทิศใต้ ระยะทาง ๑๐.๘ กิโลเมตร มีอาณาเขตติดต่อ ดังนี้

ทิศเหนือ	ติดต่อกับ	ชุมชนบ้านกล้วยหลวงพัฒนา หมู่ที่ ๑ ตำบลกล้วยแพะ
		ชุมชนบ้านหัวฝาย หมู่ที่ ๔ ตำบลกล้วยแพะ
ทิศใต้	ติดต่อกับ	อำเภอแม่ทะ จังหวัดลำปาง
ทิศตะวันออก	ติดต่อกับ	ชุมชนบ้านหัวฝาย หมู่ที่ ๔ ตำบลกล้วยแพะ
ทิศตะวันตก	ติดต่อกับ	ชุมชนบ้านประสพสุข หมู่ที่ ๒ ตำบลกล้วยแพะ

๗. ลักษณะภูมิประเทศ

สภาพทั่วไปพื้นที่ราบสลับเนิน เป็นป่าแพะ ป่าละเมาะ ต้นไม้ขนาดเล็ก มีพื้นที่ราบลุ่มเป็นพื้นที่ทางการเกษตรสำหรับทำนา ทำสวนอยู่ในเขตชลประทาน

๘. ข้อมูลครัวเรือน ๖๕๒ ครัวเรือน

๘. ข้อมูลประชากร รวมทั้งสิ้น ๑,๙๕๗ คน แยกเป็น ชาย ๙๕๕ คน หญิง ๑,๐๐๒ คน

๘.๑ ผู้สูงอายุ (อายุ ๖๐ ปี บริบูรณ์ขึ้นไป) รวมทั้งสิ้น ๕๓๔ คน แยกเป็น ชาย ๒๗๑ คน หญิง ๒๖๓ คน (ข้อมูล ณ วันที่ ๑ มกราคม ๒๕๖๓)

๘.๒ คนพิการ รวมทั้งสิ้น ๑๑๓ คน แยกเป็น ชาย ๖๒ คน หญิง ๕๑ คน

๑๐. การประกอบอาชีพ

๑๐.๑ อาชีพหลักของครัวเรือน

๑๐.๑.๑ อาชีพ เกษตรกรรม	จำนวน	๒๔๑	ครัวเรือน
๑๐.๑.๒ อาชีพ ค้าขาย	จำนวน	๖๐	ครัวเรือน
๑๐.๑.๓ อาชีพ รับจ้างทั่วไป	จำนวน	๒๓๔	ครัวเรือน
๑๐.๑.๔ อาชีพ พนักงานบริษัท	จำนวน	๕๔	ครัวเรือน
๑๐.๑.๕ อาชีพ รับราชการรัฐวิสาหกิจ	จำนวน	๑๘	ครัวเรือน
๑๐.๑.๖ อาชีพ ธุรกิจส่วนตัว	จำนวน	๔๕	ครัวเรือน

๑๐.๒ ผู้ว่างงาน จำนวน.....๓๕.....คน แยกเป็น

๑๐.๑ กลุ่มอายุ ๑๓ - ๑๘ ปี	จำนวน.....คน
๑๐.๒ กลุ่มอายุ ๑๙ - ๒๔ ปี	จำนวน.....คน
๑๐.๓ กลุ่มอายุ ๒๕ ปี ขึ้นไป	จำนวน.....๓๕.....คน

๑๐.๓ ชุมชน มีรายได้ ๒๓๗,๐๓๔.๙๖ บาท/ปี รายจ่าย ๑๓๙,๘๖๗.๐๑ บาท/ปี
มีหนี้สิน - บาท

๑๐.๔ รายได้เฉลี่ยของประชากร (ตามเกณฑ์ จปฐ. ปีปัจจุบัน) จำนวน ๘๐,๓๘๙.๐๓ บาท/คน/ปี
ครัวเรือนยากจน (รายได้ไม่ถึง ๓๖,๐๐๐ บาท/คน/ปี) ปี ปัจจุบัน จำนวน - ครัวเรือน

/๑๑. ข้อมูล...

๑๑. ข้อมูลกลุ่มองค์กรต่างๆ ในชุมชน มีจำนวน.....๓.....กลุ่ม ดังนี้

- ๑) กลุ่มผู้สูงอายุชุมชนบ้านกล้วยแพะ จำนวนสมาชิก ๓๘๙ คน
ประธานกลุ่มผู้สูงอายุ : นายจันทร์ ใจวังเย็น
- ๒) กลุ่มสตรีชุมชนบ้านกล้วยแพะ จำนวนสมาชิก ๒๕๐ คน
ประธานกลุ่มสตรี : นางรพีพร ยะสืบ
- ๓) กลุ่ม อสม. ชุมชนบ้านกล้วยแพะ จำนวนสมาชิก ๒๕ คน
ประธานกลุ่ม อสม. : นายสุคำ ศรียอด
- ๔) กองทุนในหมู่บ้าน มีจำนวน.....๑.....กองทุน ดังนี้
- ชื่อกองทุน...หมู่บ้านฯ ชุมชนบ้านกล้วยแพะ...มีงบประมาณ.....๑,๕๐๐,๐๐๐ บาท

๑๒. ข้อมูลสถานที่สำคัญภายในชุมชน เช่น

- ๑) ข้อมูลสถานศึกษา/ศูนย์พัฒนาเด็กเล็กในชุมชนบ้านกล้วยแพะ
- ไม่มี -
- ๒) ข้อมูลศาสนสถาน (วัด, คริสตจักร) ในชุมชนบ้านกล้วยแพะ จำนวน ๑ แห่ง
- วัดบ้านกล้วยแพะ
- ๓) สถานบริการด้านสาธารณสุข (โรงพยาบาลส่งเสริมสุขภาพตำบล) ในชุมชนบ้านกล้วยแพะ
- ไม่มี -

๑๓. ข้อมูลระบบสาธารณูปโภค

๑๓.๑ สาธารณูปโภค

- ๑) มีไฟฟ้าครบทุกครัวเรือน.....๖๕๒.....ครัวเรือน ไม่มี.....-.....ครัวเรือน
- ๒) โทรศัพท์สาธารณะ จำนวน.....แห่ง
- ๓) ประปา
 - ประปาส่วนภูมิภาค จำนวน.....แห่ง
 - ประปาชุมชน จำนวน.....๑.....แห่ง
- ๔) ที่อ่านหนังสือประจำชุมชน จำนวน.....๑.....แห่ง
- ๕) ศาลาประชาคม จำนวน.....๑.....แห่ง
- ๖) บ่อมตำรวจ จำนวน.....แห่ง
- ๗) หอกระจายเสียงตามสายชุมชน จำนวน.....๑.....แห่ง

๑๔. ข้อมูลแหล่งน้ำสาธารณะ

- แหล่งน้ำธรรมชาติ

- ลำห้วย จำนวน.....แห่ง กว้าง.....ยาว.....ลึก.....
- คลอง จำนวน.....แห่ง กว้าง.....ยาว.....ลึก.....
- สระ จำนวน.....๑.....แห่ง กว้าง...๑๐...เมตร ยาว...๒๐...เมตร ลึก...๓...เมตร

- แหล่งน้ำที่สร้างขึ้นในชุมชน

- บ่อบาดาล จำนวน.....๘.....แห่ง
- สระน้ำ จำนวน.....๑.....แห่ง กว้าง.....ยาว.....ลึก.....

๑๕. ข้อมูลการวิเคราะห์ปัญหาของชุมชน (SWOT)

๑๕.๑ การวิเคราะห์ปัจจัยภายในหรือสภาพแวดล้อมภายใน จะทำให้ชุมชนทราบถึงความสามารถหรือความเป็นตัวตนของชุมชน

๑) จุดแข็ง คือ ศักยภาพความสามารถหรือข้อเด่นของชุมชนเมื่อเทียบกับชุมชนอื่น

- ด้านเศรษฐกิจ
 - คนในชุมชนประกอบอาชีพค้าขายกระเทียมสร้างรายได้
 - มีแหล่งเงินทุนในชุมชน เช่น กองทุนหมู่บ้าน
 - มีการประชาสัมพันธ์ส่งเสริมการออม
- ด้านสังคม (เด็ก เยาวชน สตรี ผู้สูงอายุ ผู้ด้อยโอกาส การศึกษา ศาสนา และวัฒนธรรม)
 - ชุมชนมีการพัฒนาในวันสำคัญต่าง ๆ ช่วยเหลือกันทุกฝ่าย
 - มีวัดเป็นจุดศูนย์กลางยึดเหนี่ยวจิตใจของคนในชุมชน
- ด้านทรัพยากรธรรมชาติและสิ่งแวดล้อม
 - มีแหล่งน้ำทางธรรมชาติ
 - มีการขุดลอกแหล่งน้ำตามธรรมชาติ
 - มีป่าชุมชน
- ด้านความมั่นคงและความสงบเรียบร้อย
 - มีคณะกรรมการคอยดูแลความปลอดภัยภายในชุมชน
- ด้านโครงสร้างพื้นฐาน
 - เส้นทางคมนาคมสะดวก ปลอดภัย
 - มีระบบสาธารณสุขปกเอบ
 - การสื่อสารโทรคมนาคมมีเสถียรภาพ

๒) จุดอ่อน คือ ลักษณะหรือข้อด้อยของชุมชนเมื่อเทียบกับชุมชนอื่น

- ด้านเศรษฐกิจ
 - ชุมชนไม่มีรายได้เสริม
 - ไม่มีทุนในการประกอบอาชีพต้องพึ่งแหล่งเงินทุนจากที่อื่น
- ด้านสังคม (เด็ก เยาวชน สตรี ผู้สูงอายุ ผู้ด้อยโอกาส การศึกษา ศาสนา และวัฒนธรรม)
 - ไม่มีกลุ่มเยาวชนภายในชุมชน
 - เยาวชนไม่ให้ความสำคัญของประเพณี
 - ปัญหายาเสพติด
- ด้านทรัพยากรธรรมชาติและสิ่งแวดล้อม
 - ประชาชนไม่ให้ความสำคัญ และช่วยกันดูแลทรัพยากรภายในชุมชน

- แหล่งน้ำสำหรับอุปโภค-บริโภคมีไม่เพียงพอ

/ด้าน...

๘

- ด้านความมั่นคงและความสงบเรียบร้อย
 - ชุมชนมีพื้นที่กว้างการดูแลรักษาความสงบเรียบร้อยอาจไม่ทั่วถึง
- ด้านโครงสร้างพื้นฐาน
 - ระบบประปาไม่เพียงพอสำหรับครัวเรือนในชุมชน
 - ถนนในชุมชนชำรุดเสียหาย

๑๕.๒ การวิเคราะห์ปัจจัยภายนอก หรือสภาพแวดล้อมภายนอก จะทำให้ชุมชนทราบถึงโอกาสและอุปสรรคการทำงานของชุมชน

๑) โอกาส

- มีการสนับสนุนจากหน่วยงานรัฐในการส่งเสริมการพัฒนาชุมชน
- มีระบบการสื่อสาร และเทคโนโลยีที่ทันสมัย ทำให้การติดต่อสื่อสารได้รวดเร็ว
- เทศบาลฯ ให้การส่งเสริมและสนับสนุนการจัดเวทีเสนอปัญหาความต้องการของชุมชน

๒) อุปสรรค

- หน่วยงานรัฐมีงบประมาณไม่เพียงพอต่อการพัฒนา
- สภาพภูมิอากาศ ภัยแล้ง ภัยธรรมชาติ

/๑๕.๓ การวิเคราะห์...

๑๖. โครงการแผนชุมชนปี ๒๕๖๕ - ๒๕๖๖

๑๖.๑ โครงการ/กิจกรรม เรียงตามลำดับความสำคัญ (รวมทุกด้านหรืออาจเพิ่มเติมความต้องการและสอดคล้องกับบริบทของชุมชน)

ลำดับที่	ชื่อโครงการ	งบประมาณ	เป้าหมาย	ประเภทของแผนด้านต่างๆ (ระบุ ✓)					วิธีการดำเนินการ (ระบุ ✓)		
				ด้านเศรษฐกิจ	ด้านสังคม	ด้านทรัพยากร	ด้านความมั่นคง	ด้านโครงสร้างพื้นฐาน	ทำเอง	ทำร่วม	หน่วยงานอื่นทำให้
๑	โครงการขยายเขตประปา ภายในชุมชนบ้านกล้วยแพะ	-	ขยายเขตประปา ภายใน ชุมชน					✓			✓
๒	โครงการปรับปรุงถนนแอสฟัลท์ ตึกคอนกรีต บริเวณซอย ๒ , ๙/๒ , ๙/๕ , ๑๒ และบริเวณ ข้างศาลาอเนกประสงค์ชุมชน บ้านกล้วยแพะ	-	ปรับปรุงถนนแอสฟัลท์ตึกค อนกรีต บริเวณซอย ๒ , ๙/๒ , ๙/๕ , ๑๒ และบริเวณข้าง ศาลาอเนกประสงค์ชุมชน					✓			✓
๓	โครงการปรับปรุงถนนแอสฟัลท์ ตึกคอนกรีต บริเวณซอย ๖, ๘, ๑๑, ๑๕ และซอย ๑๖/๓	-	ปรับปรุงถนนแอสฟัลท์ตึกค อนกรีต บริเวณซอย ๖, ๘, ๑๑, ๑๕ และซอย ๑๖/๓					✓			✓
๔	โครงการพระราชดำริด้าน สาธารณสุข	๒๐,๐๐๐	เพื่อจัดทำโครงการตาม พระราชดำริด้านสาธารณสุข		✓				✓		
๕	กิจกรรมวันสำคัญทางศาสนา	-	ประชาชนในชุมชน		✓				✓		
๖	กิจกรรมพัฒนาวันสำคัญต่าง ๆ	-	ประชาชนในชุมชน		✓				✓		

/๓.๒ โครงการ...

๒. ด้านสังคมและคุณภาพชีวิต

ลำดับที่	ชื่อโครงการ	งบประมาณ	เป้าหมาย/ ระยะเวลาดำเนินการ	รายละเอียด/วิธีดำเนินการ	วิธีการดำเนินการ (ระบุ ✓)			หมายเหตุ (หน่วยดำเนินงาน)
					ทำเอง	ทำร่วม	หน่วยงานอื่นทำให้	
๑	โครงการพระราชดำริด้าน สาธารณสุข	๒๐,๐๐๐	เพื่อจัดทำโครงการตาม พระราชดำริด้านสาธารณสุข	จัดทำโครงการตาม พระราชดำริด้านสาธารณสุข			✓	เทศบาล
๒	กิจกรรมวันสำคัญทางศาสนา	-	ประชาชนในชุมชน	จัดกิจกรรมวันสำคัญทาง ศาสนา	✓			
๓	กิจกรรมพัฒนาวันสำคัญต่าง ๆ	-	ประชาชนในชุมชน	จัดกิจกรรมพัฒนาวันสำคัญ ต่าง ๆ	✓			

/๓.ด้าน...

๕. ด้านโครงสร้างพื้นฐาน

ลำดับที่	ชื่อโครงการ	งบประมาณ	เป้าหมาย/ ระยะเวลาดำเนินการ	รายละเอียด/วิธีดำเนินการ	วิธีการดำเนินการ (ระบุ ✓)			หมายเหตุ (หน่วยดำเนินงาน)
					ทำเอง	ทำร่วม	หน่วยงานอื่นทำให้	
๑	โครงการขยายเขตประปา ภายใน ชุมชนบ้านกล้วยแพะ	-	ขยายเขตประปา ภายในชุมชน	ขยายเขตประปา			✓	เทศบาล
๒	โครงการปรับปรุงถนนแอสฟัลท์ติก คอนกรีต บริเวณซอย ๒ , ๙/๒ , ๙/๕ , ๑๒ และบริเวณข้างศาลา อเนกประสงค์ชุมชนบ้านกล้วยแพะ	-	ปรับปรุงถนนแอสฟัลท์ติกค อนกรีต บริเวณซอย ๒ , ๙/๒ , ๙/๕ , ๑๒ และบริเวณข้าง ศาลาอเนกประสงค์ชุมชน	ปรับปรุงถนนแอสฟัลท์ติก คอนกรีต			✓	เทศบาล
๓	โครงการปรับปรุงถนนแอสฟัลท์ติก คอนกรีต บริเวณซอย ๖, ๘, ๑๑, ๑๕ และซอย ๑๖/๓	-	ปรับปรุงถนนแอสฟัลท์ติกค อนกรีต บริเวณซอย ๖, ๘, ๑๑, ๑๕ และซอย ๑๖/๓	ปรับปรุงถนนแอสฟัลท์ติก คอนกรีต			✓	เทศบาล

ส่วนที่ ๔ การทบทวนแผนชุมชน

(ให้ชุมชนมีการทบทวนแผนชุมชนเป็นประจำ อย่างน้อยปีละ ๑ ครั้ง เพื่อให้แผนชุมชนเป็นปัจจุบันและมีข้อมูลที่สอดคล้องกับข้อเท็จจริง)

วัน/เดือน/ปี	ทบทวน ครั้งที่	มติที่ประชุม	จำนวน ผู้เข้าร่วม ประชุม	หมายเหตุ
๒๐ ก.พ. ๖๕	๑	มติเห็นชอบ	๓๓ คน	

การทบทวนแผนชุมชน

โครงการ/กิจกรรม เรียงตามลำดับความสำคัญ (รวมทุกด้านหรืออาจเพิ่มเติมความต้องการและสอดคล้องกับบริบทของชุมชน)

ลำดับที่	ชื่อโครงการ	งบประมาณ	เป้าหมาย	ประเภทของแผนด้านต่างๆ (ระบุ ✓)					วิธีการดำเนินการ (ระบุ ✓)			
				ด้านเศรษฐกิจ	ด้านสังคม	ด้านทรัพยากรฯ	ด้านความมั่นคง	ด้านโครงสร้างพื้นฐาน	ทำเอง	ทำร่วม	หน่วยงานอื่นทำให้	
๑	โครงการขุดเจาะบ่อบาดาลบริเวณวัดม่อนธาตุ	-	ขุดเจาะบ่อบาดาลบริเวณวัดม่อนธาตุ			✓						✓
๒	โครงการติดตั้งโซลาเซลล์บ่อบาดาล ภายในชุมชนบ้านกล้วยแพะ	-	ติดตั้งโซลาเซลล์บ่อบาดาล ภายในชุมชน			✓						✓
๓	โครงการก่อสร้างเมรุเผาศพ ที่ควบคุมมลพิษตามมาตรฐาน	-	ก่อสร้างเมรุเผาศพ ที่ควบคุมมลพิษตามมาตรฐาน			✓						✓
๔	โครงการติดตั้งกล้อง CCTV ภายในชุมชนบ้านกล้วยแพะ	-	ติดตั้งกล้อง CCTV ภายในชุมชน				✓					✓
๕	โครงการติดตั้งระบบเสียงตามสาย ภายในชุมชนบ้านกล้วยแพะ	-	ติดตั้งระบบเสียงตามสาย ภายในชุมชน					✓				✓
๖	โครงการเปลี่ยนถังเก็บน้ำ เป็นถังเหล็ก	-	เปลี่ยนถังเก็บน้ำ เป็นถังเหล็ก					✓				✓

/ลำดับที่ ๖ ...

ลำดับที่	ชื่อโครงการ	งบประมาณ	เป้าหมาย	ประเภทของแผนด้านต่างๆ (ระบุ ✓)					วิธีการดำเนินการ (ระบุ ✓)			
				ด้านเศรษฐกิจ	ด้านสังคม	ด้านทรัพยากร	ด้านความมั่นคง	ด้านโครงสร้างพื้นฐาน	ทำเอง	ทำร่วม	หน่วยงานอื่นทำให้	
๗	โครงการพระราชดำริด้านสาธารณสุข	๒๐,๐๐๐	เพื่อจัดทำโครงการตามพระราชดำริด้านสาธารณสุข		✓							✓
๘	กิจกรรมวันสำคัญทางศาสนา	-	ประชาชนในชุมชน		✓				✓			
๙	กิจกรรมพัฒนาวันสำคัญต่าง ๆ	-	ประชาชนในชุมชน		✓				✓			

