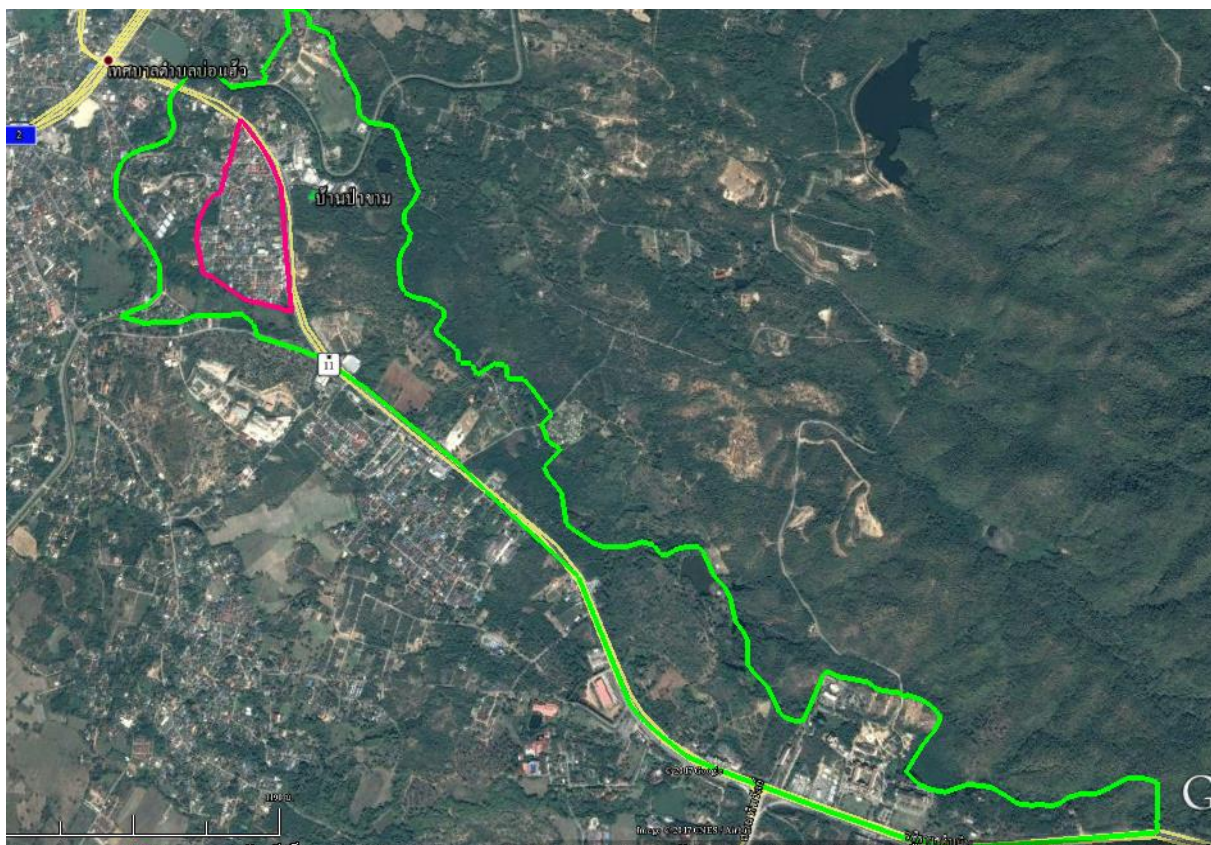


ชุมชนบ้านป่าขาม หมู่ที่ ๑ ตำบลพระบาท
อำเภอเมืองลำปาง จังหวัดลำปาง

แผนชุมชน

ชุมชนบ้านป่าขาม หมู่ที่ ๑ ตำบลพระบาท
อำเภอเมืองลำปาง จังหวัดลำปาง

๑. ข้อมูลแผนที่ชุมชน



/๒. ประกาศ...

๒. ประกาศแนวเขตชุมชน



ประกาศเทศบาลเมืองเขลางค์นคร

เรื่อง ประกาศกำหนดอาณาเขตที่ตั้งและแผนที่แนวเขตชุมชนบ้านป่าขาม หมู่ที่ ๑ ตำบลพระบาท อำเภอเมืองลำปาง จังหวัดลำปาง

ด้วยกระทรวงมหาดไทย ได้มีนโยบายให้เทศบาลจัดตั้งชุมชนภายในเขตเทศบาล เพื่อส่งเสริมให้ประชาชนในชุมชนได้มีส่วนร่วมในการพัฒนาชุมชนของตนเอง และมีบทบาทในการป้องกันแก้ไขปัญหา ของชุมชน ทั้งทางด้านเศรษฐกิจและสังคม ตลอดจนเพื่อประสานความร่วมมือของประชาชนในท้องถิ่นกับเทศบาล

เพื่อให้เกิดความชัดเจนในการบริหารจัดการและการดำเนินกิจกรรมด้านต่าง ๆ ของแต่ละชุมชน อาศัยแนวทางตามหนังสือกระทรวงมหาดไทย ที่ มท ๐๔๑๓/ว ๑๕๕๓ ลงวันที่ ๒๙ ธันวาคม ๒๕๓๐ และระเบียบเทศบาลเมืองเขลางค์นคร ว่าด้วยชุมชน พ.ศ. ๒๕๕๓ แก้ไขเพิ่มเติม (ฉบับที่ ๒) พ.ศ. ๒๕๕๕ จึงประกาศกำหนดแนวเขตพื้นที่ชุมชนบ้านป่าขาม หมู่ที่ ๑ ตำบลพระบาท อำเภอเมืองลำปาง จังหวัดลำปาง ชุมชนบ้านป่าขามมีพื้นที่ ๒.๓๗ ตารางกิโลเมตร โดยชุมชนมีสภาพพื้นที่ทางภูมิศาสตร์ติดต่อกับชุมชนข้างเคียง ดังนี้

ทิศเหนือ	ติดต่อกับ	หมู่บ้านไร่แผ่นดินทอง หมู่ ๗ เทศบาลตำบล
	พิชัย	อำเภอเมืองลำปาง
ทิศใต้	ติดต่อกับ	ชุมชนบ้านหนองปล้อง หมู่ที่ ๕ ตำบลพระบาทและ ชุมชนศรีพูนทรัพย์ หมู่ที่ ๕ ตำบลพระบาท
ทิศตะวันออก	ติดต่อกับ	ชุมชนลำปางคุณ หมู่ที่ ๑ ตำบลพระบาทและ หมู่บ้านไร่แผ่นดินทอง หมู่ ๗ เทศบาลตำบลพิชัย อำเภอเมืองลำปาง
ทิศตะวันตก	ติดต่อกับ	ชุมชนป่าขาม ตำบลพระบาท เทศบาลนครลำปาง

สำหรับการกำหนดแนวเขตติดต่อของชุมชนบ้านป่าขาม หมู่ที่ ๑ ตำบลพระบาท

ประกอบด้วย

๑. ถนนวิชิตราษฎร์ดำเนิน สายแพร่ – ลำปาง ฝั่งซ้ายเริ่มจากถนนแยกทางเข้าชุมชนบ้านหนองปล้อง - วัดพระบาท ตั้งแต่ร้านลำปางอีเลคทริก เลขที่ ๑๐๙๖/๓ - ๔ หมู่ที่ ๑ ตำบลพระบาท อำเภอเมืองลำปาง จังหวัดลำปาง ถึงบ้านเลขที่ ๑๐๗๑ หมู่ที่ ๑ ตำบลพระบาท อำเภอเมืองลำปาง จังหวัดลำปาง สิ้นสุดคลองชลประทานฝั่งขวาตั้งแต่ร้านค้ำม่อนหินหลาย เลขที่ ๑๑๒๑ หมู่ที่ ๑ ถึงคลองชลประทาน

๒. ถนนวชิราวุธดำเนิน สายลำปาง-แพร่ ฝั่งซ้ายของถนนเลียบบคลองชลประทาน ซอยต้นกล้ารีสอร์ท (เฉพาะฝั่งขวา) ถึงหมู่บ้านอุ่นไอรัก เริ่มจากซอยจันทร์ศิริฝั่งขวาตลอดทั้งซอยถึง ห้วยแม่กระต๊อบ ฝั่งขวาตั้งแต่สะพานข้ามคลองชลประทานสิ้นสุดฝายกั้นน้ำคลองชลประทาน

๓. ถนนวชิราวุธดำเนิน สายลำปาง-แพร่ ด้านซ้ายบริเวณทางแยกถนนเลียบบคลองชลประทาน ชุมชนบ้านป่าขาม-ชุมชนบ้านหนองปล้อง ฝั่งซ้ายเริ่มตั้งแต่บ้านเลขที่ ๒๑๘/๒ หมู่ที่ ๑ ตำบลพระบาท อำเภอเมืองลำปาง จังหวัดลำปาง สิ้นสุดหมู่บ้านริมธาร บ้านเลขที่ ๑๐๐๒/๓ หมู่ที่ ๑ ตำบลพระบาท อำเภอเมืองลำปาง จังหวัดลำปาง

๔. ถนนภายในชุมชนลำปางคูน ซอย ๓ เฉพาะฝั่งขวาเริ่มตั้งแต่บ้านเลขที่ ๗๕๔ หมู่ที่ ๑ ตำบลพระบาท อำเภอเมืองลำปาง จังหวัดลำปาง สิ้นสุดบ้านเลขที่ ๒๑๘/๒ หมู่ที่ ๑ ตำบลพระบาท อำเภอเมืองลำปาง จังหวัดลำปาง

๕. ถนนวชิราวุธดำเนินทางเข้าวัดบรรพตสถิต ฝั่งซ้ายเริ่มตั้งแต่หมู่บ้านธารสายทิพย์ ถึงบ้านเทพประทาน เลขที่ ๑๐๐๐/๒ หมู่ที่ ๑ ตำบลพระบาท อำเภอเมืองลำปาง จังหวัดลำปาง ฝั่งขวา เริ่มจากปากทางเข้าวัดบรรพตสถิต ถึงบ้านเลขที่ ๑๐๐๐/๑ หมู่ที่ ๑ ตำบลพระบาท อำเภอเมืองลำปาง จังหวัดลำปาง

จึงประกาศมาให้ทราบโดยทั่วกัน

ประกาศ ณ วันที่ ๒๗ กันยายน พ.ศ. ๒๕๖๐


(นายประดิษฐ์ เสริมสุข)
รองนายกเทศมนตรี รักษาการแทน
นายกเทศมนตรีเมืองเขลางค์นคร

๓. ข้อมูลประวัติความเป็นมาของชุมชน

จากคำบอกเล่าของกำนันศักดิ์ดา ศิริมงคล เล่าว่าในสมัยก่อนหมู่บ้านป่าขาม มีพื้นที่กว้างขวาง มีอาณาเขตตั้งแต่สำนักงานสาธารณสุขจังหวัดลำปางไปจนถึงวัดม่อนจำศีล หากมีการสร้างบ้านเรือนชาวบ้านมักจะปลูกต้นมะขามเพื่อใช้ทำเป็นแนวรั้วบ้าน เมื่อปลูกกันมากขึ้นและต้นมะขามสูงใหญ่จึงทำให้กลายเป็นป่ามะขาม จึงได้ตั้งชื่อหมู่บ้านนี้ว่า “บ้านป่าขาม” ต่อมาหน่วยงานราชการได้ทำการขยายถนนตัดผ่านพื้นที่ดังกล่าว จึงได้ทำการตัดต้นมะขามเหล่านั้นทิ้งไป ในปี พ.ศ.๒๕๔๐ เทศบาลนครลำปางได้ขยายเขตการปกครอง จึงได้ทำการแบ่งแยกพื้นที่หมู่บ้านป่าขามออกเป็น ๓ ชุมชน คือ ชุมชนป่าขาม ๑ ชุมชนป่าขาม ๒ และบ้านป่าขามหลายเหมือง (ข้างเหมือง) ซึ่งชุมชนป่าขาม ๑ และชุมชนป่าขาม ๒ อยู่ในเขตพื้นที่การปกครองของเทศบาลนครลำปาง และหมู่บ้านป่าขามหลายเหมือง อยู่ในเขตพื้นที่การปกครองของเทศบาลตำบลชมพู ในขณะที่นั้น ต่อมาได้มีการเปลี่ยนชื่อเป็น “บ้านป่าขาม” และได้จัดตั้งเป็นชุมชนบ้านป่าขามขึ้น เมื่อวันที่ ๑๔ กรกฎาคม ๒๕๔๕ ปัจจุบันชุมชนบ้านป่าขาม มีประชาชนมาสร้างบ้านเรือนกระจายอยู่กันหลายแห่ง ทำให้ในหมู่บ้านมีชุมชนย่อยอีกหลายชุมชน ได้แก่ บ้านป่าขามหลายเหมือง บ้านริมธาร บ้านธารสายทิพย์ และบ้านอุ่นไอรัก

๔. ทำเนียบผู้นำชุมชน

ทำเนียบผู้นำชุมชนบ้านป่าขาม หมู่ที่ ๑ ตำบลพระบาท

ลำดับ	ชื่อ - สกุลผู้นำชุมชน	ตำแหน่ง	ระยะเวลาดำรงตำแหน่ง	หมายเหตุ
๑	นางพนมพร เดชชัยศรี	ผู้ใหญ่บ้าน	ปี ๒๕๔๗ - ๗ มี.ค. ๒๕๔๘	
๒	นายสาธิต ตี๋ศรีบุตร	ประธานชุมชน	๑๔ ก.ค. ๒๕๔๕ - ๑๓ ก.ค. ๒๕๔๗	
๓	นางวันเพ็ญ พันธุ์สุริยะวงศ์	ประธานชุมชน	๒๓ เม.ย. ๒๕๔๘ - ๒๒ เม.ย. ๒๕๕๐	
๔	นายเป็ง สนิ่นัด	ประธานชุมชน	๓ พ.ค. ๒๕๕๐ - ๒ พ.ค. ๒๕๕๒	
๕	นางสมพิศ ปทุมวัน	ประธานชุมชน	๑๔ มิ.ย. ๒๕๕๒ - ๑๓ มิ.ย. ๒๕๕๔	
๖	นางสมพิศ ปทุมวัน	ประธานชุมชน	๒๔ ก.ค. ๒๕๕๔ - ๒๓ ก.ค. ๒๕๕๘	
๗	นางมณีรัตน์ คำอินทร์	ประธานชุมชน	๒๓ ส.ค. ๒๕๕๘ - ๒๒ ส.ค. ๒๕๖๒	
๘	นางสมพิศ ปทุมวัน	ประธานชุมชน	๒๒ ก.ย. ๒๕๖๒ - ๒๑ ก.ย. ๒๕๖๖	

๕. พื้นที่ทั้งหมด ๑,๔๘๑.๒๕ ไร่ หรือ ๒.๓๗ ตารางกิโลเมตร

๖. อาณาเขตติดต่อชุมชน

ชุมชนบ้านป่าขาม ตั้งอยู่ใน ตำบลพระบาท อำเภอเมืองลำปาง จังหวัดลำปาง ห่างจากอำเภอเมืองลำปาง ไปทางทิศตะวันออก ระยะทาง ๓.๖ กิโลเมตร ห่างจากจังหวัดลำปาง ไปทางทิศตะวันตก ระยะทาง ๖ กิโลเมตร มีอาณาเขตติดต่อ ดังนี้

ทิศเหนือ	ติดต่อกับ	หมู่บ้านไร่แผ่นดินทอง หมู่ที่ ๗ เทศบาลตำบลพิชัย อำเภอเมืองลำปาง
ทิศใต้	ติดต่อกับ	ชุมชนบ้านหนองปล้อง หมู่ที่ ๕ ตำบลพระบาท และชุมชนศรีพูนทรัพย์ หมู่ที่ ๕ ตำบลพระบาท
ทิศตะวันออก	ติดต่อกับ	ชุมชนลำปางคุณ หมู่ที่ ๑ ตำบลพระบาท และหมู่บ้านแผ่นดินทอง หมู่ที่ ๗ เทศบาลตำบลพิชัย อำเภอเมืองลำปาง
ทิศตะวันตก	ติดต่อกับ	ชุมชนป่าขาม ตำบลพระบาท เทศบาลนครลำปาง

๗. ลักษณะภูมิประเทศ

เป็นชุมชนเมือง สภาพทั่วไปพื้นที่ราบสลับเนิน ส่วนมากประกอบอาชีพรับจ้างทั่วไป

๘. ข้อมูลครัวเรือน.....๓๔๒.....ครัวเรือน

๙. ข้อมูลประชากร รวมทั้งสิ้น ๖๘๗ คน แยกเป็น ชาย ๓๕๐ คน หญิง ๓๓๗ คน

๑) ผู้สูงอายุ (อายุ ๖๐ ปี บริบูรณ์ขึ้นไป) รวมทั้งสิ้น ๑๓๐ คน แยกเป็น ชาย ๖๑ คน หญิง ๖๙ คน (ข้อมูล ณ วันที่ ๑ มกราคม ๒๕๖๓)

๒) คนพิการ รวมทั้งสิ้น ๒๐ คน แยกเป็น ชาย ๑๒ คน หญิง ๘ คน

๑๐. การประกอบอาชีพ

๑๐.๑ อาชีพหลัก

- ๑) อาชีพ.....รับจ้างทั่วไป.....จำนวน.....๑๙๓.....ครัวเรือน
 ๒) อาชีพ.....ค้าขาย.....จำนวน.....๑๐๑.....ครัวเรือน
 ๓) อาชีพ.....รับราชการ.....จำนวน.....๒๘.....ครัวเรือน
 ๔) อาชีพ.....รัฐวิสาหกิจ.....จำนวน.....๒๒.....ครัวเรือน

๑๐.๒ ผู้ว่างงาน จำนวน.....๑๐๐.....คน แยกเป็น

- ๑) กลุ่มอายุ ๑๓ - ๑๘ ปี จำนวน.....-.....คน
 ๒) กลุ่มอายุ ๑๙ - ๒๔ ปี จำนวน.....๔๐.....คน
 ๓) กลุ่มอายุ ๒๕ ปี ขึ้นไป จำนวน.....๖๐.....คน

๑๐.๓ ชุมชน มีรายได้ ๒๗๕,๗๑๒.๑๙ บาท/ปี รายจ่าย ๒๑๘,๓๘๐.๘๗...บาท/ปี มีหนี้สิน.....-.....บาท

๑๐.๔ รายได้เฉลี่ยของประชากร (ตามเกณฑ์ จปฐ. ปีปัจจุบัน) จำนวน ๑๑๖,๗๘๔.๑๗ บาท/คน/ปี ครัวเรือนยากจน (รายได้ไม่ถึง ๓๖,๐๐๐ บาท/คน/ปี) ปี ปัจจุบัน จำนวน.....-.....ครัวเรือน

๑๑. ข้อมูลกลุ่มองค์กรต่างๆ ในชุมชน มีจำนวน.....๕.....กลุ่ม ดังนี้
- ๑) กลุ่มผู้สูงอายุชุมชนบ้านป่าขาม จำนวนสมาชิก ๗๐ คน
ประธานกลุ่ม : นางบัวนำ ศิริ
- ๒) กลุ่มสตรีชุมชนบ้านป่าขาม จำนวนสมาชิก ๘๕ คน
ประธานกลุ่ม : นางอรพิน พันธุ์สุริยวงค์
- ๓) กลุ่ม อสม. ชุมชนบ้านป่าขาม จำนวนสมาชิก ๑๔ คน
ประธานกลุ่ม : นางสมพิศ ปทุมวัน
- ๔) กลุ่มใส่เดือนดินชุมชนบ้านป่าขาม จำนวนสมาชิก ๒๐ คน
ประธานกลุ่ม : นายสุพจน์ สิ้นธูมาส
- ๕) กองทุนในหมู่บ้าน มีจำนวน.....๒.....กองทุน ดังนี้
- ๑) กลุ่มกองทุนหมู่บ้านฯ ชุมชนบ้านป่าขาม
ประธานกลุ่ม : นายเกียรติศักดิ์ คำอินทร์
- ๒) กลุ่มสัจจะ/ออมทรัพย์ชุมชนบ้านป่าขาม
ประธานกลุ่ม : นายเกียรติศักดิ์ คำอินทร์
๑๒. ข้อมูลสถานที่สำคัญภายในชุมชน เช่น
- ๑) ข้อมูลสถานศึกษา/ศูนย์พัฒนาเด็กเล็กในชุมชนบ้านป่าขาม
- ศูนย์พัฒนาเด็กเล็กบ้านป่าขาม
- ๒) ข้อมูลศาสนสถาน (วัด,คริสตจักร) ในชุมชนบ้านป่าขาม จำนวน ๑ แห่ง
- วัดม่อมจำศีล
- ๓) สถานบริการด้านสาธารณสุข (โรงพยาบาลส่งเสริมสุขภาพตำบล) ในชุมชนบ้านป่าขาม
- ไม่มี -
๑๓. ข้อมูลระบบสาธารณูปโภค
- ๑๕.๑ สาธารณูปโภค
- มีไฟฟ้าครบทุกครัวเรือน.....๓๔๒.....ครัวเรือน ไม่มี.....-.....ครัวเรือน
- โทรศัพท์สาธารณะ จำนวน.....-.....แห่ง
- ประปาชุมชน จำนวน.....๒.....แห่ง
- ที่อ่านหนังสือ จำนวน.....๑.....แห่ง
- ศาลาประชาคม จำนวน.....๑.....แห่ง
- ป้อมตำรวจ จำนวน.....-.....แห่ง
- หอกระจายข่าว จำนวน.....๒.....แห่ง
๑๔. ข้อมูลแหล่งน้ำสาธารณะ
- ๑) แหล่งน้ำธรรมชาติ
- ลำห้วย จำนวน..... ..แห่ง กว้าง.....ยาว.....ลึก.....
- คลอง จำนวน.....๑.....แห่ง กว้าง.....ยาว.....ลึก.....
- สระ จำนวน.....แห่ง กว้าง.....ยาว.....ลึก.....

๒) แหล่งน้ำที่สร้างขึ้นในชุมชน

- บ่อบาดาล จำนวน.....แห่ง
- สระน้ำ จำนวน.....๑...แห่ง กว้าง.....ยาว.....ลึก.....

๑๕. ข้อมูลการวิเคราะห์ปัญหาของชุมชน (SWOT)

๑๕.๑ การวิเคราะห์ปัจจัยภายในหรือสภาพแวดล้อมภายใน จะทำให้ชุมชนทราบถึงความสามารถหรือความเป็นตัวตนของชุมชน

๑) จุดแข็ง คือ ศักยภาพความสามารถหรือข้อเด่นของชุมชนเมื่อเทียบกับชุมชนอื่น

• ด้านเศรษฐกิจ

- ประชาชนในชุมชนมีความชำนาญในการประกอบอาชีพ
- มีแหล่งทุนในชุมชน เช่น กองทุนหมู่บ้านฯ

• ด้านสังคม (เด็ก เยาวชน สตรี ผู้สูงอายุ ผู้ด้อยโอกาส การศึกษา ศาสนา

และวัฒนธรรม)

- มีประเพณีอันดีงาม เช่น รดน้ำดำหัว วันเข้าพรรษาแห่เทียนเข้าวัด
- คณะกรรมการชุมชนสนใจในการพัฒนาท้องถิ่น
- ประชาชนและคณะกรรมการชุมชนช่วยกันพัฒนาในวันพ่อ วันแม่ และวันสำคัญทางศาสนา

• ด้านทรัพยากรธรรมชาติและสิ่งแวดล้อม

- มีคลองชลประทานผ่านชุมชน

• ด้านความมั่นคงและความสงบเรียบร้อย

- มีคณะกรรมการชุมชน , กลุ่ม อสม. , กลุ่มผู้สูงอายุ และกลุ่มสตรี ที่เข้มแข็ง

มีการรวมตัวแก้ไขปัญหาของชุมชน

• ด้านโครงสร้างพื้นฐาน

- เส้นทางคมนาคมภายในชุมชนสะดวก

๒) จุดอ่อน คือ ลักษณะหรือข้อด้อยของชุมชนเมื่อเทียบกับชุมชนอื่น

• ด้านเศรษฐกิจ

- ไม่มีอาชีพเสริม
- ขาดทุนในการประกอบอาชีพ
- มีรายได้น้อย
- ส่วนใหญ่ไม่มีที่ดินทำกิน

• ด้านสังคม (เด็ก เยาวชน สตรี ผู้สูงอายุ ผู้ด้อยโอกาส การศึกษา ศาสนา และวัฒนธรรม)

- เยาวชนไม่ให้ความสนใจวัฒนธรรมประเพณีของชุมชน

• ด้านทรัพยากรธรรมชาติและสิ่งแวดล้อม

- ปัญหาเรื่องขยะในชุมชน

• ด้านความมั่นคงและความสงบเรียบร้อย

- เกิดอุบัติเหตุบริเวณจุดเสี่ยงในชุมชน

/• ด้านโครงสร้างพื้นฐาน...

- ด้านโครงสร้างพื้นฐาน

- ถนนบางซอยไม่มีระบบระบายน้ำ
- ไม่มีเครื่องออกกำลังกายภายในชุมชน

๑.๒ การวิเคราะห์ปัจจัยภายนอก หรือสภาพแวดล้อมภายนอก จะทำให้ชุมชนทราบถึงโอกาสและอุปสรรคการทำงานของชุมชน

๑) โอกาส

- ได้รับงบประมาณสนับสนุนจากอปท.และ ส่วนราชการต่างๆ ในการพัฒนาชุมชน
- เทศบาลฯ ให้การส่งเสริมและสนับสนุนการจัดเวทีเสนอปัญหาความต้องการของชุมชน

๒) อุปสรรค

- เทศบาลฯ มีงบประมาณที่จำกัดไม่สามารถแก้ไขปัญหาของชุมชนและความต้องการของชุมชนได้ทั้งหมด

๑๕.๓ ข้อมูลการวิเคราะห์ปัญหาของชุมชน

ลำดับ	ชื่อปัญหา	สาเหตุของปัญหา	ข้อมูลบ่งชี้สภาพ ขนาด และ ความรุนแรงของปัญหา	แนวทางการแก้ไขปัญหา
๑	ไม่มีระบบระบายน้ำ	ไม่มีระบบระบายน้ำเสียจากครัวเรือน	น้ำเสียจากครัวเรือนไหลลงสู่ถนน สาธารณะ	ก่อสร้างระบบระบายน้ำ
๒	ประชาชนไม่มีเครื่องออกกำลังกาย	ไม่มีเครื่องออกกำลังกายภายในชุมชน	ประชาชนมีปัญหาด้านสุขภาพ	จัดหาและติดตั้งเครื่องออกกำลังกายภายในชุมชน
๓	ปัญหาอาชญากรรมและปัญหาด้าน จราจรภายในชุมชน	- ปัญหายาเสพติด - ชับรถเร็ว	หากเกิดปัญหาอาชญากรรมและ อุบัติเหตุ เจ้าหน้าที่หาตัวผู้กระทำ ผิดได้ยาก	ติดตั้งกล้อง CCTV ภายในชุมชน

๑๖. โครงการแผนชุมชนปี ๒๕๖๕ - ๒๕๖๖

๑๖.๑ โครงการ/กิจกรรม เรียงตามลำดับความสำคัญ (รวมทุกด้านหรืออาจเพิ่มเติมความต้องการและสอดคล้องกับบริบทของชุมชน)

ลำดับที่	ชื่อโครงการ	งบประมาณ	เป้าหมาย	ประเภทของแผนด้านต่างๆ (ระบุ ✓)					วิธีการดำเนินการ (ระบุ ✓)			
				ด้านเศรษฐกิจ	ด้านสังคม	ด้านทรัพยากรฯ	ด้านความมั่นคง	ด้านโครงสร้างพื้นฐาน	ทำเอง	ทำร่วม	หน่วยงานอื่นทำให้	
๑	โครงการก่อสร้างซุ้มประตูชุมชนบ้านป่าขาม บริเวณธารสายทิพย์,ริมธาร	-	ก่อสร้างซุ้มประตูชุมชนบ้านป่าขาม บริเวณธารสายทิพย์,ริมธาร					✓				✓
๒	โครงการสร้างรั้วตาข่ายกันถล่มขยะในชุมชนบ้านป่าขาม	-	สร้างรั้วตาข่ายกันถล่มขยะในชุมชนบ้านป่าขาม			✓						✓
๓	โครงการก่อสร้างระบบระบายน้ำภายในชุมชนบ้านป่าขาม ตั้งแต่บ้านเลขที่ ๓๑๓ - ๑๖๐	-	ก่อสร้างระบบระบายน้ำภายในชุมชนบ้านป่าขาม ตั้งแต่บ้านเลขที่ ๓๑๓ - ๑๖๐					✓				✓
๔	โครงการติดตั้งเครื่องออกกำลังกายภายในชุมชนบ้านป่าขาม (ป่าขาม, ธารสายทิพย์,ริมธาร,อุ้นไอรัก)	-	ติดตั้งเครื่องออกกำลังกายภายในชุมชนบ้านป่าขาม (ป่าขาม, ธารสายทิพย์,ริมธาร,อุ้นไอรัก)					✓				✓
๕	โครงการติดตั้งกล้อง CCTV ภายในชุมชน (ป่าขาม,ธารสายทิพย์, ริมธาร,อุ้นไอรัก)	-	ติดตั้งกล้อง CCTV ภายในชุมชน (ป่าขาม,ธารสายทิพย์,ริมธาร,อุ้นไอรัก)				✓					✓

ส่วนที่ ๓ โครงการ/กิจกรรมแผนชุมชน

๓.๑ โครงการ/กิจกรรม เรียงตามลำดับความสำคัญ (รวมทุกด้านหรืออาจเพิ่มเติมความต้องการและสอดคล้องกับบริบทของชุมชน) (ต่อ)

ลำดับที่	ชื่อโครงการ	งบประมาณ	เป้าหมาย	ประเภทของแผนด้านต่างๆ (ระบุ ✓)					วิธีการดำเนินการ (ระบุ ✓)			
				ด้านเศรษฐกิจ	ด้านสังคม	ด้านทรัพยากรฯ	ด้านความมั่นคง	ด้านโครงสร้างพื้นฐาน	ทำเอง	ทำร่วม	หน่วยงานอื่นทำให้	
๖	โครงการพระราชดำริด้านสาธารณสุข	๒๐,๐๐๐	เพื่อจัดทำโครงการตามพระราชดำริด้านสาธารณสุข		✓							✓
๗	กิจกรรมพัฒนาชุมชนในวันสำคัญ	-	ประชาชนในชุมชน		✓				✓			
๘	กิจกรรมสำคัญทางศาสนา	-	ประชาชนในชุมชน		✓				✓			

๑๖.๒ โครงการ/กิจกรรม แยกตามด้าน

๑. ด้านเศรษฐกิจ

ลำดับที่	ชื่อโครงการ	งบประมาณ	เป้าหมาย/ ระยะเวลาดำเนินการ	รายละเอียด/วิธีดำเนินการ	วิธีการดำเนินการ (ระบุ ✓)			หมายเหตุ (หน่วยดำเนินงาน)
					ทำเอง	ทำร่วม	หน่วยงานอื่นทำให้	

๒. ด้านสังคมและคุณภาพชีวิต

ลำดับที่	ชื่อโครงการ	งบประมาณ	เป้าหมาย/ ระยะเวลาดำเนินการ	รายละเอียด/วิธีดำเนินการ	วิธีการดำเนินการ (ระบุ ✓)			หมายเหตุ (หน่วยดำเนินงาน)
					ทำเอง	ทำร่วม	หน่วยงานอื่นทำให้	
๑	โครงการพระราชดำริด้าน สาธารณสุข	๒๐,๐๐๐	เพื่อจัดทำโครงการตาม พระราชดำริด้านสาธารณสุข	จัดทำโครงการตาม พระราชดำริด้านสาธารณสุข			✓	เทศบาล
๒	กิจกรรมพัฒนาชุมชนในวันสำคัญ	-	ประชาชนในชุมชน	จัดกิจกรรมพัฒนาชุมชนใน วันสำคัญ	✓			
๓	กิจกรรมสำคัญทางศาสนา	-	ประชาชนในชุมชน	จัดกิจกรรมทางศาสนา	✓			

๓. ด้านทรัพยากรธรรมชาติและสิ่งแวดล้อม

ลำดับที่	ชื่อโครงการ	งบประมาณ	เป้าหมาย/ ระยะเวลาดำเนินการ	รายละเอียด/วิธีดำเนินการ	วิธีการดำเนินการ (ระบุ ✓)			หมายเหตุ (หน่วยดำเนินงาน)
					ทำเอง	ทำร่วม	หน่วยงานอื่นทำให้	
๑	โครงการสร้างรั้วตาข่ายกันถล่ม ขยะในชุมชนบ้านป่าขาม	-	สร้างรั้วตาข่ายกันถล่มขยะ ในชุมชนบ้านป่าขาม	สร้างรั้วตาข่ายกันถล่มขยะ			✓	เทศบาล

๔. ด้านความมั่นคงและความสงบเรียบร้อย

ลำดับที่	ชื่อโครงการ	งบประมาณ	เป้าหมาย/ ระยะเวลาดำเนินการ	รายละเอียด/วิธีดำเนินการ	วิธีการดำเนินการ (ระบุ ✓)			หมายเหตุ (หน่วยดำเนินงาน)
					ทำเอง	ทำร่วม	หน่วยงานอื่นทำให้	
๑	โครงการติดตั้งกล้อง CCTV ภายในชุมชน (ป่าขาม,ธารสาย ทิพย์,ริมธาร,อุ่นไอรัก)	-	บริเวณจุดเสี่ยงภายใน ชุมชน	- สำรวจจุดเสี่ยงบริเวณ ภายในชุมชน - ของบประมาณเทศบาล - ดำเนินการติดตั้งกล้อง CCTV บริเวณจุดเสี่ยงของชุมชน			✓	เทศบาล

๕. ด้านโครงสร้างพื้นฐาน

ลำดับที่	ชื่อโครงการ	งบประมาณ	เป้าหมาย/ ระยะเวลาดำเนินการ	รายละเอียด/วิธีดำเนินการ	วิธีการดำเนินการ (ระบุ ✓)			หมายเหตุ (หน่วยดำเนินงาน)
					ทำเอง	ทำร่วม	หน่วยงานอื่นทำให้	
๑	โครงการก่อสร้างซุ้มประตู ชุมชนบ้านป่าขาม บริเวณ ธารสายทิพย์,ริมธาร	-	บริเวณทางเข้าชุมชน	ขอสนับสนุนงบประมาณ และ ดำเนินการก่อสร้าง			✓	เทศบาล
๒	โครงการก่อสร้างระบบระบาย น้ำภายในชุมชนบ้านป่าขาม ตั้งแต่บ้านเลขที่ ๓๑๓ - ๑๖๐	-	บริเวณตั้งแต่บ้านเลขที่ ๓๑๓ - ๑๖๐ ชุมชนบ้านป่าขาม	ขอสนับสนุนงบประมาณ และ ดำเนินการก่อสร้าง			✓	เทศบาล
๓	โครงการติดตั้งเครื่องออกกำลังกาย ภายในชุมชนบ้านป่าขาม (ป่าขาม,ธารสายทิพย์, ริมธาร,อู่ไร่รัก)	-	ติดตั้งเครื่องออกกำลังกายภายใน ชุมชนบ้านป่าขาม (ป่าขาม, ธารสายทิพย์,ริมธาร,อู่ไร่รัก)	ขอสนับสนุนงบประมาณ และ ดำเนินการก่อสร้าง			✓	เทศบาล

ส่วนที่ ๔ การทบทวนแผนชุมชน

(ให้ชุมชนมีการทบทวนแผนชุมชนเป็นประจำ อย่างน้อยปีละ ๑ ครั้ง เพื่อให้แผนชุมชนเป็นปัจจุบันและมีข้อมูลที่สอดคล้องกับข้อเท็จจริง)

วัน/เดือน/ปี	ทบทวน ครั้งที่	มติที่ประชุม	จำนวน ผู้เข้าร่วม ประชุม	หมายเหตุ
๒๐ ก.พ.๖๕	๑	มติเห็นชอบ	๘๐ คน	

/การทบทวน...

การทบทวนแผนชุมชน

โครงการ/กิจกรรม เรียงตามลำดับความสำคัญ (รวมทุกด้านหรืออาจเพิ่มเติมความต้องการและสอดคล้องกับบริบทของชุมชน)

ลำดับที่	ชื่อโครงการ	งบประมาณ	เป้าหมาย	ประเภทของแผนด้านต่างๆ (ระบุ ✓)					วิธีการดำเนินการ (ระบุ ✓)			
				ด้านเศรษฐกิจ	ด้านสังคม	ด้านทรัพยากร	ด้านความมั่นคง	ด้านโครงสร้างพื้นฐาน	ทำเอง	ทำร่วม	หน่วยงานอื่นทำให้	
๑	โครงการก่อสร้างถนน คสล. ภายในชุมชนบ้านป่าขาม (อู่ไร่)	-	ก่อสร้างถนน คสล. ภายในชุมชนบ้านป่าขาม (อู่ไร่)					✓				✓
๒	โครงการก่อสร้างระบบระบายน้ำภายในชุมชนบ้านป่าขาม (ริมธาร)	-	บริเวณชุมชนบ้านป่าขาม (ริมธาร)					✓				✓
๓	โครงการก่อสร้างระบบระบายน้ำภายในชุมชนบ้านป่าขาม บ้านเลขที่ ๙๑๗ - ๒๑๘/๑ ทั้งสองฝั่ง	-	บริเวณบ้านเลขที่ ๙๑๗ - ๒๑๘/๑ ชุมชนบ้านป่าขาม					✓				✓
๕	โครงการพระราชดำริด้านสาธารณสุข	๒๐,๐๐๐	เพื่อจัดทำโครงการตามพระราชดำริด้านสาธารณสุข		✓							✓
๖	กิจกรรมพัฒนาชุมชนในวันสำคัญ	-	ประชาชนภายในชุมชน		✓				✓			
๗	กิจกรรมสำคัญทางศาสนา	-	ประชาชนภายในชุมชน		✓				✓			

