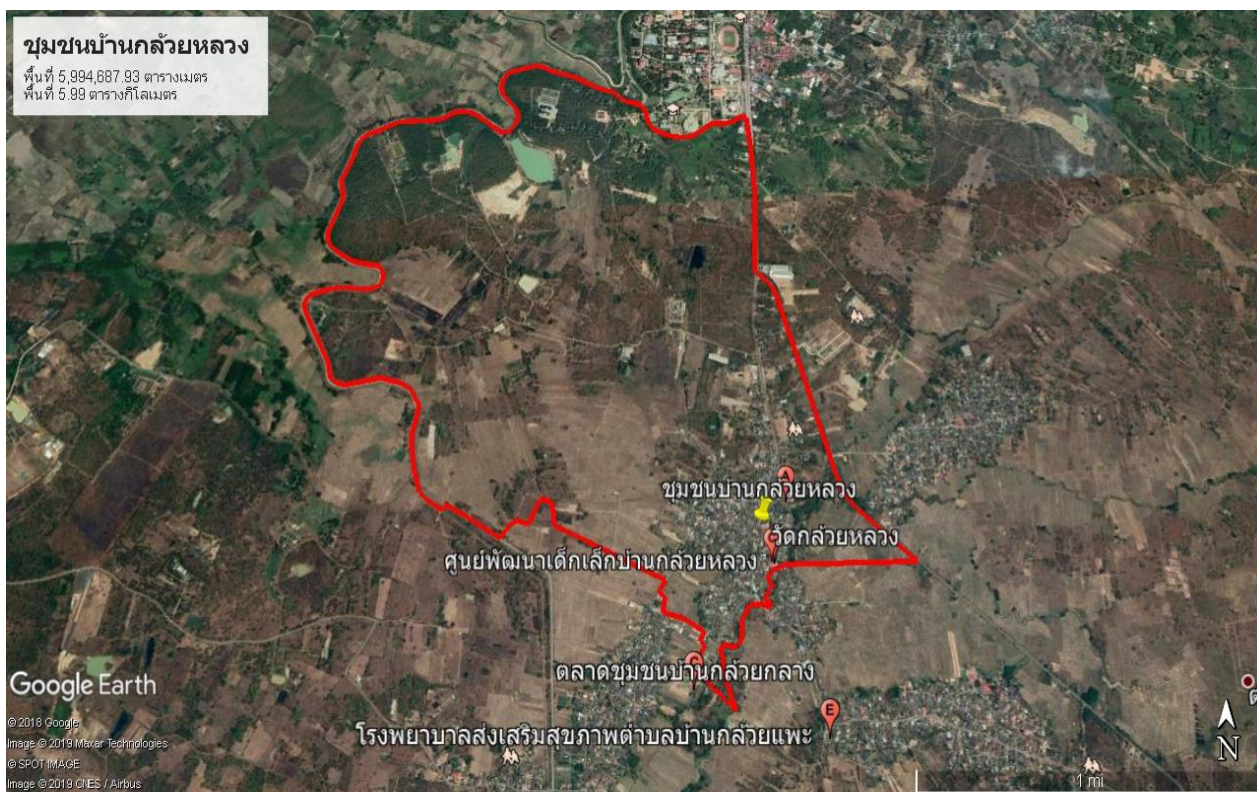


ชุมชนบ้านกล้วยหลวง หมู่ที่ ๑ ตำบลกล้วยแพะ  
อำเภอเมืองลำปาง จังหวัดลำปาง

ชุมชน.....บ้านกล้วยหลวง.....หมู่ที่.....๑.....ตำบล.....กล้วยแพะ.....  
อำเภอเมืองลำปาง จังหวัดลำปาง

## ๑. ข้อมูลแผนที่ชุมชน



## ๒. ประกาศแนวเขตชุมชน



### ประกาศเทศบาลเมืองเขลางค์นคร

เรื่อง กำหนดอาณาเขตที่ตั้งและแผนที่แนวเขตชุมชนบ้านกล้วยหลวง  
หมู่ที่ ๑ ตำบลกล้วยแพะ อำเภอเมืองลำปาง จังหวัดลำปาง

\*\*\*\*\*

ด้วยกระทรวงมหาดไทย ได้มีนโยบายให้เทศบาลจัดตั้งชุมชนภายในเขตเทศบาล เพื่อส่งเสริมให้ประชาชนในชุมชนได้มีส่วนร่วมในการพัฒนาชุมชนของตนเอง และมีบทบาทในการป้องกันแก้ไขปัญหา ของชุมชน ทั้งทางด้านเศรษฐกิจและสังคม ตลอดจนเพื่อประสานความร่วมมือของประชาชนในท้องถิ่นกับเทศบาล

เพื่อให้เกิดความชัดเจนในการบริหารจัดการและการดำเนินกิจกรรมด้านต่าง ๆ ของแต่ละชุมชน อาศัยแนวทางตามหนังสือกระทรวงมหาดไทย ที่ มท ๐๔๑๓/ว ๑๕๕๓ ลงวันที่ ๒๙ ธันวาคม ๒๕๓๐ และระเบียบเทศบาลเมืองเขลางค์นคร ว่าด้วยชุมชน พ.ศ. ๒๕๕๓ แก้ไขเพิ่มเติม (ฉบับที่ ๒) พ.ศ. ๒๕๕๕ จึงประกาศกำหนดแนวเขตพื้นที่ชุมชนบ้านกล้วยหลวงหมู่ที่ ๑ ตำบลกล้วยแพะ อำเภอเมืองลำปาง จังหวัดลำปาง ชุมชนบ้านกล้วยหลวงมีพื้นที่ ๖.๓๐ ตารางกิโลเมตร โดยชุมชนมีสภาพพื้นที่ทางภูมิศาสตร์ติดต่อกับชุมชนข้างเคียง ดังนี้

ทิศเหนือ	ติดต่อกับ	มหาวิทยาลัยราชภัฏลำปาง หมู่ ๙ ตำบลชมพู ชุมชนบ้านห้วยหล่อ หมู่ที่ ๒ ตำบลชมพู ชุมชนบ้านหนองยาง หมู่ที่ ๘ ตำบลชมพู และชุมชนบ้านหนองหัวหงอก หมู่ที่ ๙ ตำบลชมพู
ทิศใต้	ติดต่อกับ	ชุมชนบ้านประสมสุข หมู่ที่ ๒ ตำบลกล้วยแพะ
ทิศตะวันออก	ติดต่อกับ	ชุมชนบ้านกล้วยแพะ หมู่ที่ ๒ ตำบลกล้วยแพะ และชุมชนบ้านหัวฝาย หมู่ที่ ๔ ตำบลกล้วยแพะ
ทิศตะวันตก	ติดต่อกับ	ชุมชนบ้านศาลาดอน หมู่ที่ ๓ ตำบลชมพู ชุมชนบ้านกล้วยกลาง หมู่ที่ ๕ ตำบลกล้วยแพะ และชุมชนบ้านห้วยหล่อ หมู่ที่ ๒ ตำบลชมพู

สำหรับการกำหนดแนวเขตติดต่อของชุมชนบ้านกล้วยหลวง หมู่ที่ ๑ ตำบลกล้วยแพะ ประกอบด้วย

๑. ถนนทางหลวงแผ่นดินหมายเลข ๑๐๓๗ สายลำปาง - แม่ทะ ตั้งแต่บ้านเลขที่ ๕๖๗ หมู่ที่ ๑ ตำบลกล้วยแพะ อำเภอเมืองลำปาง จังหวัดลำปาง ถึงบ้านเลขที่ ๔๒๗ หมู่ที่ ๑ ตำบลกล้วยแพะ อำเภอเมืองลำปาง จังหวัดลำปาง

/๒. จากถนน...

๒. จากถนนซอยพัฒนา ๖ ไปชุมชนบ้านกล้วยกลางถึงฉาปนสถานชุมชนบ้านกล้วยหลวง หมู่ที่ ๑ ตำบลกล้วยแพะ อำเภอเมืองลำปาง จังหวัดลำปาง ถึงชุมชนบ้านกล้วยกลาง หมู่ที่ ๕ ตำบลกล้วยแพะ อำเภอเมืองลำปาง จังหวัดลำปาง

๓. ถนนทางหลวงแผ่นดินหมายเลข ๑๐๓๗ (ใหม่) สายลำปาง –แม่ทะ ฝั่งขวา ตั้งแต่บ้านเลขที่ ๕๕๐ หมู่ที่ ๑ ตำบลกล้วยแพะ อำเภอเมืองลำปาง จังหวัดลำปาง ถึงบ้านเลขที่ ๕๕๙ หมู่ที่ ๑ ตำบลกล้วยแพะ อำเภอเมืองลำปาง จังหวัดลำปาง

๔. ทางแยกหอนาฬิกาชุมชนบ้านกล้วยหลวง ถึงบ้านเลขที่ ๓๙๙ หมู่ที่ ๑ ตำบลกล้วยแพะ อำเภอเมืองลำปาง จังหวัดลำปาง

จึงประกาศมาให้ทราบโดยทั่วกัน

ประกาศ ณ วันที่ ๒๗ กันยายน พ.ศ. ๒๕๖๐

  
(นายประดิษฐ์ เสริมสุข)  
รองนายกเทศมนตรี รักษาราชการแทน  
นายกเทศมนตรีเมืองเขลางค์นคร

### ๓. ข้อมูลประวัติความเป็นมาของชุมชน

การก่อตั้งชุมชนบ้านกล้วยหลวงสันนิษฐานว่าเมื่อประมาณ ๒๐๐ ปีก่อน มีชาวไทลื้อที่อาศัยอยู่ในเมืองเชียงรุ่ง แคว้นสิบสองปันนา อยู่ทางตอนใต้ของมณฑลยูนนาน ประเทศจีน ได้อพยพหลบภัยทางการเมือง มาตั้งถิ่นฐานอยู่ตามหัวเมืองต่างๆ ในล้านนา และได้กระจายอยู่ตามจังหวัดต่างๆ ทางภาคเหนือของประเทศไทย ได้แก่ เชียงใหม่ ลำพูน ลำปาง แพร่ น่าน เชียงราย และพะเยา โดยออกไปแสวงหาดินแดนอันสงบเพื่อดำรงชีวิต อยู่กันอย่างเรียบง่ายตามวัฒนธรรมดั้งเดิม โดยมีกลุ่มไทลื้อประมาณ ๗ ครอบครัว ได้อพยพเข้ามาในเขตจังหวัดลำปาง และออกเดินทางหาถิ่นที่อยู่ใหม่ที่อุดมสมบูรณ์ ระหว่างเดินทางได้มาเจอหนองบัวใกล้ๆ ห้วยแม่ปุง ซึ่งดูแล้วน่าจะเป็นแหล่งที่มีอาหารการกินสมบูรณ์ มีน้ำห้วยไหลผ่าน สองฝั่งของลำห้วยมีป่ากล้วยขนาดใหญ่ขึ้นงอกงาม มีภูเขาอยู่ทางด้านตะวันออกชื่อว่า “ดอยม่วงคำ” ซึ่งเป็นต้นกำเนิดของห้วยแม่ปุง จึงตัดสินใจตั้งบ้านเรือนที่นี่และได้ตั้งชื่อหมู่บ้านว่า “บ้านกล้วยหลวง” และจากคำสันนิษฐานบางแห่งก็อ้างว่าชื่อ “บ้านกล้วยหลวง” นั้น เป็นชื่อเดิมของหมู่บ้านที่ชาวไทลื้อได้อาศัยอยู่ที่เมืองเชียงรุ่งแคว้นสิบสองปันนา ชื่อว่า “บ้านกล้วย” ซึ่งชาวไทลื้อหากมีการสร้างถิ่นที่อยู่ใหม่มักจะนำชื่อหมู่บ้านเดิมมาตั้งชื่อหมู่บ้านใหม่ ประกอบกับเป็นการตั้งถิ่นที่อยู่ของชาวไทลื้อในจังหวัดลำปางเป็นแห่งแรก จึงได้ตั้งชื่อหมู่บ้านว่า “บ้านกล้วยหลวง” ซึ่งอยู่ห่างจากตัวเมืองลำปางประมาณ ๘ กิโลเมตร และได้จัดตั้งเป็นชุมชนบ้านกล้วยหลวง เมื่อวันที่ ๒๑ มกราคม ๒๕๔๔

### ๔. ข้อมูลทำเนียบผู้นำชุมชน

#### ทำเนียบผู้นำชุมชนบ้านกล้วยหลวง หมู่ที่ ๑ ตำบลกล้วยแพะ

ลำดับ	ชื่อ - สกุลผู้นำชุมชน	ตำแหน่ง	ระยะเวลาดำรงตำแหน่ง	หมายเหตุ
๑	นายอรุณ ศรียอด	กำนัน/ผู้ใหญ่บ้าน	ปี ๒๕๔๗ - ๗ มี.ค. ๒๕๔๘	
๒	นายบุญทรง ศรียอด	ประธานชุมชน	๒๑ มี.ค. ๒๕๔๔ - ๒๐ มี.ค. ๒๕๔๖	
๓	นายปรีชา बनป็นเชื้อ	ประธานชุมชน	๑๖ ก.พ. ๒๕๔๖ - ๑๕ ก.พ. ๒๕๔๘	
๔	นายอรุณ ศรียอด	ประธานชุมชน	๒๔ เม.ย. ๒๕๔๘ - ๒๓ เม.ย. ๒๕๕๐	
๕	นายอรุณ ศรียอด	ประธานชุมชน	๓ พ.ค. ๒๕๕๐ - ๒ พ.ค. ๒๕๕๒	
๖	นายณัฐพงษ์ พันจักรสาย	ประธานชุมชน	๓๐ พ.ค. ๒๕๕๒ - ๒๙ พ.ค. ๒๕๕๔	
๗	นายณัฐพงษ์ พันจักรสาย	ประธานชุมชน	๑๙ มิ.ย. ๒๕๕๔ - ๑๘ มิ.ย. ๒๕๕๘	
๘	นายณัฐพงษ์ พันจักรสาย	ประธานชุมชน	๒๖ ก.ค. ๒๕๕๘ - ๒๕ ก.ค. ๒๕๖๒	
๙	นายณัฐพงษ์ พันจักรสาย	ประธานชุมชน	๒๙ ส.ค. ๒๕๖๒ - ๒๘ ส.ค. ๒๕๖๖	

๕. พื้นที่ทั้งหมด ๓,๗๔๓.๗๕ ไร่ หรือ ๕.๙๙ ตารางกิโลเมตร

## ๖. อาณาเขตติดต่อชุมชน

ชุมชนบ้านกล้วยหลวง ตั้งอยู่ใน ตำบลกล้วยแพะ อำเภอเมืองลำปาง จังหวัดลำปาง ห่างจากอำเภอเมืองลำปาง ไปทางทิศเหนือ ๑๐ กิโลเมตร ห่างจากจังหวัดลำปาง ไปทางทิศตะวันออกเฉียงเหนือ ๑๓.๖ กิโลเมตร มีอาณาเขตติดต่อ ดังนี้

ทิศเหนือ	ติดต่อกับ	มหาวิทยาลัยราชภัฏลำปาง หมู่ ๙ ตำบลชมพู ชุมชนบ้านห้วยหล่อ หมู่ที่ ๒ ตำบลชมพู ชุมชนบ้านหนองยาง หมู่ที่ ๘ ตำบลชมพู และชุมชนบ้านหนองหัวงอก หมู่ที่ ๙ ตำบลชมพู
ทิศใต้	ติดต่อกับ	ชุมชนบ้านกล้วยหลวงพัฒนา หมู่ที่ ๑ ตำบลกล้วยแพะ และชุมชนบ้านประสพสุข หมู่ที่ ๒ ตำบลกล้วยแพะ
ทิศตะวันออก	ติดต่อกับ	ชุมชนบ้านหัวฝาย หมู่ที่ ๔ ตำบลกล้วยแพะ
ทิศตะวันตก	ติดต่อกับ	ชุมชนบ้านศาลาดอน หมู่ที่ ๓ ตำบลชมพู ชุมชนบ้านกล้วยกลาง หมู่ที่ ๕ ตำบลกล้วยแพะ และชุมชนบ้านห้วยหล่อ หมู่ที่ ๒ ตำบลชมพู

## ๗. ลักษณะภูมิประเทศ

สภาพทั่วไปพื้นที่ราบสลับเนิน เป็นป่าแพะ ป่าละเมาะ ต้นไม้ขนาดเล็ก มีพื้นที่ราบลุ่ม เป็นพื้นที่ทางการเกษตรสำหรับทำนา ทำสวนอยู่ในเขตชลประทาน

๘. ข้อมูลครัวเรือน ๘๗๙ ครัวเรือน

๙. ข้อมูลประชากร รวมทั้งสิ้น ๒,๖๕๑ คน แยกเป็น ชาย ๑,๒๕๑ คน หญิง ๑,๔๐๐ คน

๙.๑ ผู้สูงอายุ (อายุ ๖๐ ปี บริบูรณ์ขึ้นไป) รวมทั้งสิ้น ๖๘๓ คน แยกเป็น ชาย ๓๑๒ คน หญิง ๓๗๑ คน

๙.๒ คนพิการ รวมทั้งสิ้น ๑๒๖ คน แยกเป็น ชาย ๕๙ คน หญิง ๖๗ คน

## ๑๐. การประกอบอาชีพ

### ๑๐.๑ อาชีพหลักของครัวเรือน

๑๐.๑.๑ อาชีพ ทำนา	จำนวน	๑๒๕	ครัวเรือน
๑๐.๑.๒ อาชีพ รับจ้าง	จำนวน	๔๓๐	ครัวเรือน
๑๐.๑.๓ อาชีพ รับราชการ	จำนวน	๗๕	ครัวเรือน
๑๐.๑.๔ อาชีพ ค้าขาย	จำนวน	๘๙	ครัวเรือน
๑๐.๑.๕ อาชีพ พนักงานบริษัท	จำนวน	๓๓	ครัวเรือน
๑๐.๑.๖ อาชีพ ธุรกิจส่วนตัว	จำนวน	๑๒๓	ครัวเรือน
๑๐.๑.๗ อาชีพ รัฐวิสาหกิจ	จำนวน	๔	ครัวเรือน

/๑๐.๒ อาชีพ...

**๑๐.๒ อาชีพเสริมหรืออาชีพรอง**

- ๑๐.๒.๑ อาชีพ.....จำนวน.....ครัวเรือน  
 ๑๐.๒.๒ อาชีพ.....จำนวน.....ครัวเรือน  
 ๑๐.๒.๓ อาชีพ.....จำนวน.....ครัวเรือน  
 ๑๐.๒.๔ อาชีพ.....จำนวน.....ครัวเรือน

**๑๐.๓ ผู้ว่างงาน จำนวน...๑๕๐.....คน แยกเป็น**

- ๑๐.๑ กลุ่มอายุ ๑๓ - ๑๘ ปี จำนวน.....คน  
 ๑๐.๒ กลุ่มอายุ ๑๙ - ๒๔ ปี จำนวน.....๑๕.....คน  
 ๑๐.๓ กลุ่มอายุ ๒๕ ปี ขึ้นไป จำนวน.....๑๓๕.....คน

- ๑๐.๔ ชุมชน** มีรายได้ครัวเรือนเฉลี่ย ๒๑๔,๗๐๑.๔๓ บาท/ปี  
 รายจ่ายครัวเรือนเฉลี่ย ๑๕๙,๒๘๔.๖๓ บาท/ปี  
 มีหนี้สิน.....-.....บาท

- ๑๐.๕ รายได้เฉลี่ยของประชากร** (ตามเกณฑ์ จปฐ. ปีปัจจุบัน) จำนวน ๖๘,๔๖๘.๕๗ บาท/คน/ปี  
 ครัวเรือนยากจน (รายได้ไม่ถึง ๓๖,๐๐๐ บาท คน/ปี) ปี ปัจจุบัน จำนวน - ครัวเรือน

**๑๑. ข้อมูลกลุ่มองค์กรต่างๆ ในชุมชน** มีจำนวน .....๔.....กลุ่ม ดังนี้

- ๑) กลุ่มผู้สูงอายุชุมชนบ้านกล้วยหลวง จำนวนสมาชิก ๖๓๐ คน  
 ประธานกลุ่มผู้สูงอายุ : นางวนิดา สัตยานุรักษ์  
 ๒) กลุ่มสตรีชุมชนบ้านกล้วยหลวง จำนวนสมาชิก ๔๐๐ คน  
 ประธานกลุ่มสตรี : นางดวงดาว ฝั้นจักรสาย  
 ๓) กลุ่ม อสม. ชุมชนบ้านกล้วยหลวง จำนวนสมาชิก ๖๘ คน  
 ประธานกลุ่ม อสม. : นางกองแก้ว ฝั้นจักรสาย  
 ๔) กลุ่มอาชีพการทำเนื้อแดดเดียวชุมชนบ้านกล้วยหลวง จำนวนสมาชิก ๒๗ คน  
 ประธานกลุ่มอาชีพทำเนื้อแดดเดียว : นางดวงดาว ฝั้นจักรสาย  
 ๕) กองทุนในหมู่บ้าน มีจำนวน .....๓.....กองทุน ดังนี้  
 ๑. ชื่อกองทุน หมู่บ้านฯ ชุมชนบ้านกล้วยหลวง - นาแล มีงบประมาณ ๑,๒๐๐,๐๐๐ บาท  
 ๒. ชื่อกองทุน กลุ่มสหกรณ์เครดิตยูเนียนฯ จำกัด มีงบประมาณ ๙๕,๘๒๕,๑๘๓.๕๔ บาท  
 ๓. ชื่อกองทุน กลุ่มสัจจะ/ออมทรัพย์ชุมชนฯ มีงบประมาณ บาท

**๑๒. ข้อมูลสถานที่สำคัญภายในชุมชน เช่น**

- ๑) ข้อมูลสถานศึกษา/ศูนย์พัฒนาเด็กเล็กในชุมชนบ้านกล้วยหลวง  
 - ศูนย์พัฒนาเด็กเล็กบ้านกล้วยหลวง  
 ๒) ข้อมูลศาสนสถาน (วัด,คริสตจักร) ในชุมชนบ้านกล้วยหลวง จำนวน ๑ แห่ง  
 - วัดบ้านกล้วยหลวง  
 ๓) สถานบริการด้านสาธารณสุข (โรงพยาบาลส่งเสริมสุขภาพตำบล) ในชุมชนบ้านกล้วยหลวง  
 - ไม่มี -

### ๑๓. ข้อมูลระบบสาธารณูปโภค

#### ๑๓.๑ สาธารณูปโภค

๑) มีไฟฟ้าครบทุกครัวเรือน.....๘๗๙.....ครัวเรือน	ไม่มี.....-.....ครัวเรือน
๒) โทรศัพท์สาธารณะ	จำนวน .....๔.....แห่ง
๓) ประปา	
- ประปาส่วนภูมิภาค	จำนวน.....-.....แห่ง
- ประปาชุมชน	จำนวน.....๗.....แห่ง
๔) ที่อ่านหนังสือประจำชุมชน	จำนวน.....๑.....แห่ง
๕) ศาลาประชาคม	จำนวน.....-.....แห่ง
๖) บ่อมตำรวจ	จำนวน.....-.....แห่ง
๗) หอกระจายเสียงตามสายชุมชน	จำนวน.....๑.....แห่ง

### ๑๔. ข้อมูลแหล่งน้ำสาธารณะ

#### ๑) แหล่งน้ำธรรมชาติ

- ลำห้วย จำนวน..๑..แห่ง กว้าง..๑๐..เมตร ยาว..๓,๐๐๐..เมตร ลึก..๑๐๐..เมตร
- คลอง จำนวน.....แห่ง กว้าง.....เมตร ยาว.....เมตร ลึก.....เมตร
- สระ จำนวน..๑..แห่ง กว้าง..๓๐..เมตร ยาว..๒๐๐..เมตร ลึก..๑๐..เมตร

#### ๒) แหล่งน้ำที่สร้างขึ้นในชุมชน

- บ่อบาดาล จำนวน..๖..แห่ง กว้าง...๔..เมตร ยาว...๔...เมตร ลึก..๑๐๐...เมตร
- สระน้ำ จำนวน.....แห่ง กว้าง.....ยาว.....ลึก.....

### ๑๕. ข้อมูลการวิเคราะห์ปัญหาของชุมชน (SWOT)

๑๕.๑ การวิเคราะห์ปัจจัยภายในหรือสภาพแวดล้อมภายใน จะทำให้ชุมชนทราบถึงความสามารถหรือความเป็นตัวตนของชุมชน

๑) จุดแข็ง คือ ศักยภาพความสามารถหรือข้อเด่นของชุมชนเมื่อเทียบกับชุมชนอื่น

#### • ด้านเศรษฐกิจ

- มีแหล่งเงินทุนในชุมชน เช่น กองทุนหมู่บ้านฯ
- มีสถาบันการเงินของชุมชนสหกรณ์เครดิตยูเนียนบ้านกล้วยหลวง
- มีกลุ่มอาชีพในชุมชน
- สตรี ผู้สูงอายุ มีอาชีพเสริม

#### • ด้านสังคม (เด็ก เยาวชน สตรี ผู้สูงอายุ ผู้ด้อยโอกาส การศึกษา ศาสนา

และวัฒนธรรม)

- มีวัฒนธรรมไทลื้อ มีภาษาพูด การแต่งกายที่มีเอกลักษณ์ และอัตลักษณ์เป็นของตนเอง
- มีคณะกรรมการชุมชน กลุ่มสตรี กลุ่มผู้สูงอายุ ที่เข้มแข็ง
- ประชาชนภายในชุมชนให้ความร่วมมือในการทำกิจกรรมส่วนรวม
- ประชาชนภายในชุมชนมีความสามัคคี



- **ด้านทรัพยากรธรรมชาติและสิ่งแวดล้อม**

- มีกลุ่มตรวจสอบคุณภาพดินในชุมชน
- มีกลุ่มคัดแยกขยะในชุมชน
- มีแหล่งน้ำทางธรรมชาติ

/ . ด้าน...

๘

- **ด้านความมั่นคงและความสงบเรียบร้อย**

- ชุมชนมีการสร้างกฎระเบียบร่วมกัน
- มีการจัดตั้งคณะกรรมการตาสับปะรด เพื่อช่วยดูแลภายในชุมชน

- **ด้านโครงสร้างพื้นฐาน**

- มีเส้นทางการคมนาคมสะดวกเชื่อมต่อระหว่างชุมชน
- มีระบบสาธารณสุขปกเอบ
- มีระบบเสียงตามสายภายในชุมชน

**๒) จุดอ่อน คือ ลักษณะหรือข้อด้อยของชุมชนเมื่อเทียบกับชุมชนอื่น**

- **ด้านเศรษฐกิจ**

- ประชาชนมีรายได้น้อย
- ผลผลิตทางการเกษตร ไม่มีตลาดรองรับ
- ไม่มีการรวมกลุ่มของเกษตรกร

- **ด้านสังคม (เด็ก เยาวชน สตรี ผู้สูงอายุ ผู้ด้อยโอกาส การศึกษา ศาสนา และวัฒนธรรม)**

- ขาดการประสานงานจากกลุ่มต่างๆภายในชุมชน
- เยาวชนไม่ให้ความสำคัญการสืบสานวัฒนธรรมของชุมชน
- ไม่มีการพัฒนาและรักษาภูมิปัญญาท้องถิ่น
- ปัญหายาเสพติดภายในชุมชน

- **ด้านทรัพยากรธรรมชาติและสิ่งแวดล้อม**

- สภาพปัญหาภัยแล้ง โรคระบาดในพืช และดินขาดความอุดมสมบูรณ์
- ขาดแคลนน้ำสำหรับอุปโภค-บริโภค และการเกษตร
- เกษตรกรใช้สารเคมีในภาคการเกษตรเป็นจำนวนมาก
- ไม่มีสถานที่กักเก็บน้ำ

- **ด้านความมั่นคงและความสงบเรียบร้อย**

- คณะกรรมการชุมชนไม่สามารถใช้อำนาจได้อย่างเต็มที่
- ไม่มีกล้องวงจรปิดในบริเวณพื้นที่เสี่ยงภายในชุมชน

- **ด้านโครงสร้างพื้นฐาน**

- ถนน และระบบระบายน้ำภายในชุมชน ชำรุดเสียหายขาดการซ่อมบำรุงรักษา
- พื้นที่บางแห่งในชุมชนไม่มีแสงสว่างเพียงพอ
- มีศาลาอเนกประสงค์เกิดการชำรุด

**๑๕.๒ การวิเคราะห์ปัจจัยภายนอก หรือสภาพแวดล้อมภายนอก จะทำให้ชุมชนทราบถึงโอกาสและอุปสรรคการทำงานของชุมชน**

## ๑) โอกาส

- มีหน่วยงานภาครัฐให้การสนับสนุนในการพัฒนาชุมชน
- เทคโนโลยีปัจจุบันช่วยให้ชุมชนมีความเจริญก้าวหน้า
- ประชาชนได้รับความช่วยเหลือด้านสาธารณสุขจากหน่วยงานภายนอก
- เทศบาลฯ ให้การส่งเสริมและสนับสนุนการจัดเวทีเสนอปัญหาความต้องการของชุมชน

/๒) อุปสรรค...

๙

## ๒) อุปสรรค

- สภาพการเปลี่ยนแปลงของฤดูกาลมีผลกระทบต่อการประกอบอาชีพในภาคการเกษตร
- ปัญหาเสพติดที่เกิดจากภายนอกชุมชน
- เทศบาลมีงบประมาณที่จำกัดไม่สามารถแก้ไขปัญหาความเดือดร้อนและความต้องการของประชาชนได้ทั้งถึง

/๑๕.๓ ๒๒๒...



## ๑๖. โครงการแผนชุมชนปี ๒๕๖๕ - ๒๕๖๖

## ๑๖.๑ โครงการ/กิจกรรม เรียงตามลำดับความสำคัญ (รวมทุกด้านหรืออาจเพิ่มเติมความต้องการและสอดคล้องกับบริบทของชุมชน)

ลำดับที่	ชื่อโครงการ	งบประมาณ	เป้าหมาย	ประเภทของแผนด้านต่างๆ (ระบุ ✓)					วิธีการดำเนินการ (ระบุ ✓)			
				ด้านเศรษฐกิจ	ด้านสังคม	ด้านทรัพยากร	ด้านความมั่นคง	ด้านโครงสร้างพื้นฐาน	ทำเอง	ทำร่วม	หน่วยงานอื่นทำให้	
๑	โครงการติดตั้งกล้อง CCTV ภายในชุมชนบ้านกล้วยหลวง	-	ติดตั้งกล้อง CCTV ภายในชุมชน				✓					✓
๒	โครงการก่อสร้างถนน บริเวณลำห้วยแม่ปุง ตั้งแต่สุสานชุมชนบ้านกล้วยหลวงถึงชุมชนบ้านกล้วยหลวงพัฒนา	-	ก่อสร้างถนน บริเวณลำห้วยแม่ปุง ตั้งแต่สุสานชุมชนบ้านกล้วยหลวงถึงชุมชนบ้านกล้วยหลวงพัฒนา					✓				✓
๓	โครงการก่อสร้างลิปแล็ป บริเวณลำห้วยแม่ปุง ตั้งแต่ร้านคุณยายถึงสุสานชุมชนบ้านกล้วยหลวงพัฒนา	-	ก่อสร้างลิปแล็ป บริเวณลำห้วยแม่ปุง ตั้งแต่ร้านคุณยายถึงสุสานชุมชน					✓				✓
๔	โครงการก่อสร้างระบบระบายน้ำ ตั้งแต่บ้านนางแปง อินบ้านแฝก ถึงบ้านนางศรีมูล ปีสืบ	-	ก่อสร้างระบบระบายน้ำ ตั้งแต่บ้าน นางแปง อินบ้านแฝก ถึงบ้านนางศรีมูล ปีสืบ					✓				✓
๕	โครงการก่อสร้างถนนแอสฟัลท์ติกคอนกรีต บริเวณข้างโรงงานธนบดีเชรามิค	-	ก่อสร้างถนนแอสฟัลท์ติกคอนกรีตบริเวณข้างโรงงานธนบดีเชรามิค					✓				✓

ลำดับที่	ชื่อโครงการ	งบประมาณ	เป้าหมาย	ประเภทของแผนด้านต่างๆ (ระบุ ✓)					วิธีการดำเนินการ (ระบุ ✓)			
				ด้านเศรษฐกิจ	ด้านสังคม	ด้านทรัพยากรฯ	ด้านความมั่นคง	ด้านโครงสร้างพื้นฐาน	ทำเอง	ทำร่วม	หน่วยงานอื่นทำให้	
๖	โครงการส่งเสริมวิสาหกิจชุมชนบ้านกล้วยหลวง	-	ประชาชนในชุมชน	✓								✓
๗	โครงการพระราชดำริด้านสาธารณสุข	๒๐,๐๐๐	ประชาชนในชุมชน		✓							✓
๘	โครงการประเพณีสงกรานต์	-	ประชาชนในชุมชน		✓							✓
๙	โครงการคัดแยกขยะ ภายในชุมชน	-	ประชาชนในชุมชน		✓				✓			
๑๐	กิจกรรมพัฒนาชุมชนในวันสำคัญต่าง ๆ	-	ประชาชนในชุมชน		✓				✓			
๑๑	กิจกรรมจัดงานพระเพณีวันสำคัญทางศาสนา	-	ประชาชนในชุมชน		✓				✓			

## ๑๖.๒ โครงการ/กิจกรรม แยกตามด้าน

## ๑. ด้านเศรษฐกิจ

ลำดับที่	ชื่อโครงการ	งบประมาณ	เป้าหมาย/ ระยะเวลาดำเนินการ	รายละเอียด/วิธีดำเนินการ	วิธีการดำเนินการ (ระบุ ✓)			หมายเหตุ (หน่วยดำเนินงาน)
					ทำเอง	ทำร่วม	หน่วยงานอื่นทำให้	
๑	โครงการส่งเสริมวิสาหกิจชุมชน บ้านกล้วยหลวง	-	ประชาชนในชุมชน	จัดอบรม			✓	

๒. ด้าน...

## ๒. ด้านสังคมและคุณภาพชีวิต

ลำดับที่	ชื่อโครงการ	งบประมาณ	เป้าหมาย/ ระยะเวลาดำเนินการ	รายละเอียด/วิธีดำเนินการ	วิธีการดำเนินการ (ระบุ ✓)			หมายเหตุ (หน่วยดำเนินงาน)
					ทำเอง	ทำร่วม	หน่วยงานอื่นทำให้	
๑	โครงการพระราชดำริด้านสาธารณสุข	๒๐,๐๐๐	ประชาชนในชุมชน	จัดทำโครงการตาม พระราชดำริด้านสาธารณสุข			✓	เทศบาล
๒	โครงการประเพณีสงกรานต์	-	ประชาชนในชุมชน	จัดประเพณีสงกรานต์			✓	เทศบาล
๓	โครงการคัดแยกขยะ ภายในชุมชน	-	ประชาชนในชุมชน	จัดกิจกรรมคัดแยกขยะ ภายในชุมชน	✓			
๔	กิจกรรมพัฒนาชุมชนในวันสำคัญต่าง ๆ	-	ประชาชนในชุมชน	จัดกิจกรรมพัฒนาชุมชนในวัน สำคัญต่าง ๆ	✓			
๕	กิจกรรมจัดงานประเพณีวันสำคัญทาง ศาสนา	-	ประชาชนในชุมชน	กิจกรรมจัดงานประเพณีวัน สำคัญทางศาสนา	✓			



## ๓. ด้านทรัพยากรธรรมชาติและสิ่งแวดล้อม

ลำดับที่	ชื่อโครงการ	งบประมาณ	เป้าหมาย/ ระยะเวลาดำเนินการ	รายละเอียด/วิธีดำเนินการ	วิธีการดำเนินการ (ระบุ ✓)			หมายเหตุ (หน่วยดำเนินงาน)
					ทำเอง	ทำร่วม	หน่วยงานอื่นทำให้	

## ๔. ด้านความมั่นคงและความสงบเรียบร้อย

ลำดับที่	ชื่อโครงการ	งบประมาณ	เป้าหมาย/ ระยะเวลาดำเนินการ	รายละเอียด/วิธีดำเนินการ	วิธีการดำเนินการ (ระบุ ✓)			หมายเหตุ (หน่วยดำเนินงาน)
					ทำเอง	ทำร่วม	หน่วยงานอื่นทำให้	
๑	โครงการติดตั้งกล้อง CCTV ภายในชุมชนบ้านกล้วยหลวง	-	ติดตั้งกล้อง CCTV	ติดตั้งกล้อง CCTV บริเวณจุด เสี่ยงภายในชุมชน			✓	เทศบาล

## ๕. ด้านโครงสร้างพื้นฐาน

ลำดับที่	ชื่อโครงการ	งบประมาณ	เป้าหมาย/ ระยะเวลาดำเนินการ	รายละเอียด/วิธีดำเนินการ	วิธีการดำเนินการ (ระบุ ✓)			หมายเหตุ (หน่วยดำเนินงาน)
					ทำเอง	ทำร่วม	หน่วยงานอื่นทำให้	
๑	โครงการก่อสร้างถนน บริเวณลำห้วยแม่ ปุง ตั้งแต่สุสานชุมชนบ้านกล้วยหลวงถึง ชุมชนบ้านกล้วยหลวงพัฒนา	-	ตั้งแต่สุสานชุมชนบ้านกล้วย หลวงถึงชุมชนบ้านกล้วย หลวงพัฒนา	ก่อสร้างถนน			✓	เทศบาล
๒	โครงการก่อสร้างลิปแล็ป บริเวณลำห้วย แม่ปุง ตั้งแต่ร้านคุณยายถึงสุสานชุมชน บ้านกล้วยหลวงพัฒนา	-	ตั้งแต่ร้านคุณยายถึงสุสาน ชุมชนบ้านกล้วยหลวงพัฒนา	ก่อสร้างลิปแล็ปบริเวณ ลำห้วยแม่ปุง			✓	เทศบาล
๓	โครงการก่อสร้างระบบระบายน้ำ ตั้งแต่ บ้าน นางแพง อินบ้านแฝก ถึงบ้านนาง ศรีมูล ปีสืบ	-	ตั้งแต่บ้าน นางแพง อินบ้านแฝก ถึงบ้าน นางศรีมูล ปีสืบ	ก่อสร้างระบบระบายน้ำ			✓	เทศบาล
๔	โครงการก่อสร้างถนนแอสฟัลท์ติกคอน กรีต บริเวณข้างโรงงานธนบดีเชรามิค	-	ข้างโรงงานธนบดีเชรามิค	ก่อสร้างถนน แอสฟัลท์ติกคอนกรีต			✓	เทศบาล

ส่วนที่ ๔ การทบทวนแผนชุมชน

(ให้ชุมชนมีการทบทวนแผนชุมชนเป็นประจำ อย่างน้อยปีละ ๑ ครั้ง เพื่อให้แผนชุมชนเป็นปัจจุบันและมีข้อมูลที่สอดคล้องกับข้อเท็จจริง)

วัน/เดือน/ปี	ทบทวน ครั้งที่	มติที่ประชุม	จำนวน ผู้เข้าร่วม ประชุม	หมายเหตุ
๒๐ ก.พ.๖๕	๑	มติเห็นชอบ	๑๕๕ คน	

/การทบทวน...

## การทบทวนแผนชุมชน

โครงการ/กิจกรรม เรียงตามลำดับความสำคัญ (รวมทุกด้านหรืออาจเพิ่มเติมความต้องการและสอดคล้องกับบริบทของชุมชน)

ลำดับที่	ชื่อโครงการ	งบประมาณ	เป้าหมาย	ประเภทของแผนด้านต่างๆ (ระบุ ✓)					วิธีการดำเนินการ (ระบุ ✓)		
				ด้านเศรษฐกิจ	ด้านสังคม	ด้านทรัพยากร	ด้านความมั่นคง	ด้านโครงสร้างพื้นฐาน	ทำเอง	ทำรวม	หน่วยงานอื่นทำให้
๑	โครงการก่อสร้างระบบสูบน้ำไฟฟ้าห้วยทราย	-	เกษตรกรในชุมชน					✓			
๒	โครงการก่อสร้างถนน พร้อมระบบระบายน้ำภายในชุมชนบ้านกล้วยหลวง	-	ก่อสร้างถนน พร้อมระบบระบายน้ำในชุมชน					✓			
๓	โครงการขยายเขตไฟฟ้า ภายในชุมชนบ้านกล้วยหลวง	-	ขยายเขตไฟฟ้าภายในชุมชน					✓			
๔	โครงการปรับปรุงระบบประปา ภายในชุมชนบ้านกล้วยหลวง	-	ปรับปรุงระบบประปาภายในชุมชน					✓			
๕	โครงการก่อสร้างระบบระบายน้ำ ถนนราชอุทิศซอย ๒	-	ก่อสร้างระบบระบายน้ำ ถนนราชอุทิศซอย ๒					✓			
๖	โครงการพระราชดำริด้านสาธารณสุข	๒๐,๐๐๐	ประชาชนในชุมชน		✓						✓
๗	โครงการประเพณีสงกรานต์	-	ประชาชนในชุมชน		✓						✓
๘	โครงการคัดแยกขยะ ภายในชุมชนบ้านกล้วยหลวง	-	ประชาชนในชุมชน		✓				✓		
๙	กิจกรรมพัฒนาชุมชนในวันสำคัญต่าง ๆ	-	ประชาชนในชุมชน		✓				✓		
๑๐	กิจกรรมจัดงานประเพณีวันสำคัญทางศาสนา	-	ประชาชนในชุมชน		✓				✓		



