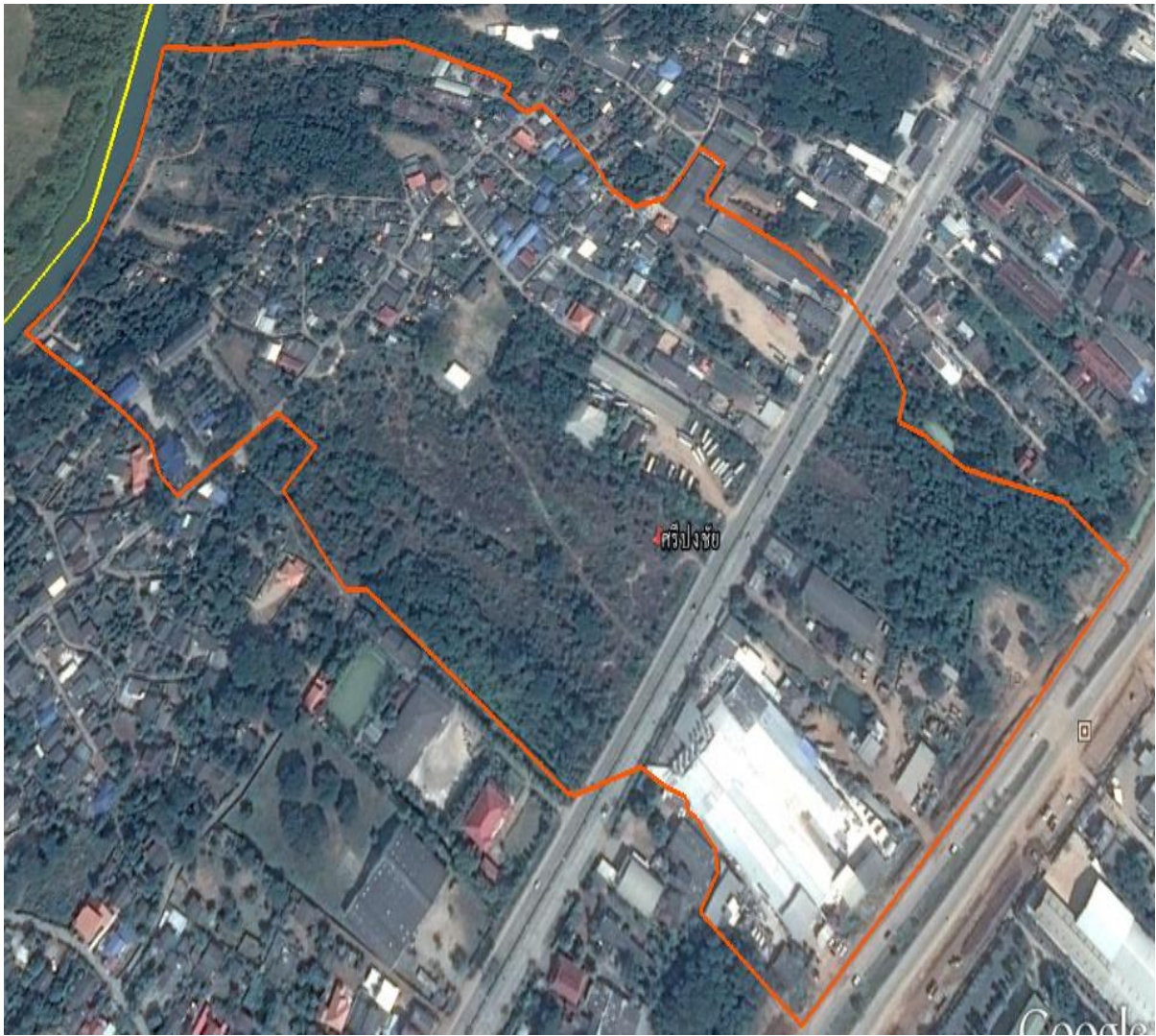


ชุมชน....บ้านศรีปงชัย.... หมู่ที่...๖...
ตำบลชมพู อำเภอเมืองลำปาง จังหวัดลำปาง

ชุมชน.....บ้านศรีปงชัย..... หมู่ที่.....๖.....
ตำบลชมพู อำเภอเมืองลำปาง จังหวัดลำปาง

๑. ข้อมูลแผนที่ชุมชน



๒. ประกาศแนวเขตชุมชน



ประกาศเทศบาลเมืองเขลางค์นคร
เรื่อง กำหนดอาณาเขตที่ตั้งและแผนที่แนวเขตชุมชนบ้านศรีปังชัย
หมู่ที่ ๖ ตำบลชมพู อำเภอเมืองลำปาง จังหวัดลำปาง

ด้วยกระทรวงมหาดไทย ได้มีนโยบายให้เทศบาลจัดตั้งชุมชนภายในเขตเทศบาล เพื่อส่งเสริมให้ประชาชนในชุมชนได้มีส่วนร่วมในการพัฒนาชุมชนของตนเอง และมีบทบาทในการป้องกันแก้ไขปัญหาของชุมชน ทั้งทางด้านเศรษฐกิจและสังคม ตลอดจนเพื่อประสานความร่วมมือของประชาชนในท้องถิ่นกับเทศบาล

เพื่อให้เกิดความชัดเจนในการบริหารจัดการและการดำเนินกิจกรรมด้านต่าง ๆ ของแต่ละชุมชน อาศัยแนวทางตามหนังสือกระทรวงมหาดไทย ที่ มท ๐๔๑๓/ว ๑๕๕๓ ลงวันที่ ๒๙ ธันวาคม ๒๕๓๐ และระเบียบเทศบาลเมืองเขลางค์นคร ว่าด้วยชุมชน พ.ศ. ๒๕๕๓ แก้ไขเพิ่มเติม (ฉบับที่ ๒) พ.ศ. ๒๕๕๕ จึงประกาศกำหนดแนวเขตพื้นที่ชุมชนบ้านศรีปังชัย หมู่ที่ ๖ ตำบลชมพู อำเภอเมืองลำปาง จังหวัดลำปาง ชุมชนบ้านศรีปังชัยมีพื้นที่ ๐.๓๐ ตารางกิโลเมตร โดยชุมชนมีสภาพพื้นที่ทางภูมิศาสตร์ติดต่อกับชุมชนข้างเคียง ดังนี้

ทิศเหนือ	ติดต่อกับ	เทศบาลนครลำปาง
ทิศใต้	ติดต่อกับ	ชุมชนบ้านย่าเป้า หมู่ที่ ๑ ตำบลชมพู
ทิศตะวันออก	ติดต่อกับ	เทศบาลนครลำปาง
ทิศตะวันตก	ติดต่อกับ	ชุมชนบ้านย่าเป้า หมู่ ๑ ตำบลชมพู แม่น้ำวัง และชุมชนบ้านปงแสนทอง หมู่ที่ ๑ ตำบลปงแสนทอง

สำหรับการกำหนดแนวเขตติดต่อของชุมชนบ้านศรีปังชัย หมู่ที่ ๖ ตำบลชมพู ประกอบด้วย

๑. ถนนทางหลวงแผ่นดินหมายเลข ๑ สายลำปาง – เกาะคา ฝั่งขวา บริษัทก้าวเกรนแอนด์แมชชีนเนอร์รี่ จำกัด เลขที่ ๒๔๖/๑ หมู่ที่ ๖ ตำบลชมพู อำเภอเมืองลำปาง จังหวัดลำปาง ถึงบริษัทเซรามิคศิลป์นคร จำกัดเลขที่ ๑๖๕ หมู่ที่ ๖ ตำบลชมพู อำเภอเมืองลำปาง จังหวัดลำปาง

๒. ถนนทางหลวงแผ่นดินหมายเลข ๑ (เดิม) สายลำปาง – เกาะคา ฝั่งขวา ตั้งแต่โรงงานพีเอ็นเซรามิค เลขที่ ๓๒๔ หมู่ที่ ๖ ตำบลชมพู อำเภอเมืองลำปาง จังหวัดลำปาง ถึงอุ้งจอตรถบริษัทนิวิริยะยานยนต์ เลขที่ ๑๘๗ หมู่ที่ ๖ ตำบลชมพู อำเภอเมืองลำปาง จังหวัดลำปาง

๓. ถนนทางหลวงแผ่นดินหมายเลข ๑ (เดิม) สายลำปาง – เกาะคา (สายเดิม) ฝั่งซ้าย ตั้งแต่บ้านเลขที่ ๒๔๖/๑ หมู่ที่ ๖ ตำบลชมพู อำเภอเมืองลำปาง จังหวัดลำปาง ถึง บริษัทเซรามิคศิลป์นคร จำกัด เลขที่ ๑๖๕ หมู่ที่ ๖ ตำบลชมพู อำเภอเมืองลำปาง จังหวัดลำปาง

/๔. ถนนภายใน...

๔. ถนนภายในชุมชนจากชุมชนบ้านศรีปงชัย ไปชุมชนบ้านยาเป่า ฝั่งซ้ายตั้งแต่บ้านเลขที่ ๒๘/๑ หมู่ที่ ๖ ตำบลชมพู อำเภอเมืองลำปาง จังหวัดลำปาง ถึงบ้านเลขที่ ๑๒๙ หมู่ที่ ๖ ตำบลชมพู อำเภอเมืองลำปาง จังหวัดลำปาง และฝั่งขวาตั้งแต่บ้านเลขที่ ๑๐๑ หมู่ที่ ๖ ตำบลชมพู อำเภอเมืองลำปาง จังหวัดลำปาง ถึงสำนักงานสรรพสามิตพื้นที่ลำปาง เลขที่ ๓๔๕/๓๕ หมู่ที่ ๖ ตำบลชมพู อำเภอเมืองลำปาง จังหวัดลำปาง

จึงประกาศมาให้ทราบโดยทั่วกัน

ประกาศ ณ วันที่ ๒๗ กันยายน พ.ศ. ๒๕๖๐


(นายประดิษฐ์ เสริมสุข)
รองนายกเทศมนตรี รักษาการแทน
นายกเทศมนตรีเมืองเขลางค์นคร

๓. ข้อมูลประวัติความเป็นมาของชุมชน

จากการเล่าขานสืบทอดกันมาว่า บริเวณที่ตั้งของบ้านศรีปงชัย เดิมเป็นที่ราบลุ่มแม่น้ำริมฝั่งแม่น้ำมีความอุดมสมบูรณ์เหมาะแก่การเพาะปลูก ความหมายของคำว่า ศรีปงชัย คือ

ศรี หมายถึง สิ่งดี ๆ สิ่งที่เป็นมงคลแก่ชีวิต

ปง หมายถึง บริเวณที่ราบลุ่มแม่น้ำ ริมฝั่งน้ำที่มีความอุดมสมบูรณ์เหมาะแก่การเพาะปลูก และจากความอุดมสมบูรณ์นั่นเองทำให้มีสัตว์ป่านานาพันธุ์มาอาศัยอยู่เป็นจำนวนมาก

ชัย หมายถึง สิ่งที่เป็นมงคลแก่ชีวิต

จากความอุดมสมบูรณ์ของพื้นที่ชาวบ้านจึงได้มาตั้งที่อยู่อาศัย และตั้งชื่อของหมู่บ้านว่า บ้านศรีปงชัย เนื่องจากพื้นที่ที่บริเวณดังกล่าว เป็นที่ราบลุ่มแม่น้ำ มีความอุดมสมบูรณ์ของป่านานาพันธุ์เหมาะแก่การดำรงชีพ และเป็นมงคลแก่ชีวิต สำหรับผู้ใหญ่บ้านของหมู่บ้านคนแรก คือ นายวัน โยธาวงศ์ (เสียชีวิต) คนที่ ๒ นายย่น สายดวงทิพย์ (เสียชีวิต) คนที่ ๓ นายบุญมา มาชัยวงศ์ (เสียชีวิต) คนที่ ๔ นายณรงค์ พุจักรคำ ครบวาระของผู้ใหญ่บ้านของบ้านศรีปงชัย โดยได้จัดตั้งชุมชนบ้านศรีปงชัย เมื่อวันที่ ๘ พฤษภาคม ๒๕๔๘ มี นายกิตติวัช เสียงเย็น เป็นประธานชุมชนขณะนั้น

๔. ทำเนียบผู้นำชุมชน

ทำเนียบผู้นำชุมชนบ้านศรีปงชัย หมู่ที่ ๖ ตำบลขมพู่

ลำดับ	ชื่อ - สกุลผู้นำชุมชน	ตำแหน่ง	ระยะเวลาดำรงตำแหน่ง	หมายเหตุ
๑	นายณรงค์ พุจักรคำ	ผู้ใหญ่บ้าน	ปี ๒๕๔๗ - ๗ มี.ค. ๒๕๔๘	
๒	นายกิตติวัช เสียงเย็น	ประธานชุมชน	๘ พ.ค. ๒๕๔๘ - ๗ พ.ค. ๒๕๕๐	
๓	นายฐิติพันธ์ พุเต็มวงศ์	ประธานชุมชน	๑๗ พ.ค. ๒๕๕๐ - ๑๖ พ.ค. ๒๕๕๒	
๔	นายฐิติพันธ์ พุเต็มวงศ์	ประธานชุมชน	๖ มิ.ย. ๒๕๕๒ - ๕ มิ.ย. ๒๕๕๔	
๕	นายฐิติพันธ์ พุเต็มวงศ์	ประธานชุมชน	๒๕ มิ.ย. ๒๕๕๔ - ๒๔ มิ.ย. ๒๕๕๘	
๖	นายฐิติพันธ์ พุเต็มวงศ์	ประธานชุมชน	๑๕ ก.ค. ๒๕๕๘ - ๑๔ ก.ค. ๒๕๖๒	
๗	นางวิภาดา ปัญญาแหว	ประธานชุมชน	๒๖ ก.ค. ๒๕๖๐ - ๒๕ ก.ค. ๒๕๖๔	
๘.	นางวิภาดา ปัญญาแหว	ประธานกรรมการฯ	๒๑ พ.ย. ๒๕๖๔ - ๒๐ พ.ย. ๒๕๖๘	

๕. พื้นที่ทั้งหมด.....๑๘๗.๕.....ไร่ หรือ.....๐.๓๐.....ตารางกิโลเมตร

/๖. อาณาเขต...

๖. อาณาเขตติดต่อชุมชน

ชุมชน บ้านศรีปงชัย ตั้งอยู่ใน เขตเทศบาลเมืองเขลางค์นคร อำเภอเมืองลำปาง จังหวัดลำปาง ห่างจากอำเภอเมืองลำปาง ไปทางทิศ.....ใต้..... ประมาณ.....๗.๓.....กิโลเมตร ห่างจากศาลากลางจังหวัดลำปาง ไปทางทิศ.....ตะวันตก.....ประมาณ.....๑๓.๑.....กิโลเมตร มีอาณาเขตติดต่อ ดังนี้

ทิศเหนือ	ติดต่อกับ	เทศบาลนครลำปาง
ทิศใต้	ติดต่อกับ	ชุมชนบ้านย่าเป้า หมู่ที่ ๑ ตำบลชมพู
ทิศตะวันออก	ติดต่อกับ	เทศบาลนครลำปาง
ทิศตะวันตก	ติดต่อกับ	ชุมชนบ้านย่าเป้า หมู่ ๑ ตำบลชมพู แม่น้ำวัง และชุมชนบ้านปางแสนทอง หมู่ที่ ๑ตำบลปางแสนทอง

สำหรับการกำหนดแนวเขตติดต่อของชุมชนบ้านศรีปงชัย หมู่ที่ ๖ ตำบลชมพู ประกอบด้วย
 ๑. ถนนทางหลวงแผ่นดินหมายเลข ๑ สายลำปาง – เกาะคา ฝั่งขวา บริษัทก้าวคอนกรีตแอนด์แมชชีนเนอร์ จำกัด เลขที่ ๒๔๖/๑ หมู่ที่ ๖ ตำบลชมพู อำเภอเมืองลำปาง จังหวัดลำปาง ถึงบริษัทเซรามิคศิลปนคร จำกัดเลขที่ ๑๖๕ หมู่ที่ ๖ ตำบลชมพู อำเภอเมืองลำปาง จังหวัดลำปาง

๒. ถนนทางหลวงแผ่นดินหมายเลข ๑ (เดิม) สายลำปาง – เกาะคา ฝั่งขวา ตั้งแต่โรงงานพีเอ็นเซรามิค เลขที่ ๓๒๔ หมู่ที่ ๖ ตำบลชมพู อำเภอเมืองลำปาง จังหวัดลำปาง ถึงอู่จ่อรถบริษัทนิวิริยะยานยนต์ เลขที่ ๑๘๗ หมู่ที่ ๖ ตำบลชมพู อำเภอเมืองลำปาง จังหวัดลำปาง

๓. ถนนทางหลวงแผ่นดินหมายเลข ๑ (เดิม) สายลำปาง – เกาะคา (สายเดิม) ฝั่งซ้าย ตั้งแต่บ้านเลขที่ ๒๔๖/๑ หมู่ที่ ๖ ตำบลชมพู อำเภอเมืองลำปาง จังหวัดลำปาง ถึง บริษัทเซรามิคศิลปนคร จำกัด เลขที่ ๑๖๕ หมู่ที่ ๖ ตำบลชมพู อำเภอเมืองลำปาง จังหวัดลำปาง

๔. ถนนภายในชุมชนจากชุมชนบ้านศรีปงชัย ไปชุมชนบ้านย่าเป้า ฝั่งซ้ายตั้งแต่บ้านเลขที่ ๒๘/๑ หมู่ที่ ๖ ตำบลชมพู อำเภอเมืองลำปาง จังหวัดลำปาง ถึงบ้านเลขที่ ๑๒๙ หมู่ที่ ๖ ตำบลชมพู อำเภอเมืองลำปาง จังหวัดลำปาง และฝั่งขวาตั้งแต่บ้านเลขที่ ๑๐๑ หมู่ที่ ๖ ตำบลชมพู อำเภอเมืองลำปาง จังหวัดลำปาง ถึงสำนักงานสรรพสามิตพื้นที่ลำปาง เลขที่ ๓๔๕/๓๕ หมู่ที่ ๖ ตำบลชมพู อำเภอเมืองลำปาง จังหวัดลำปาง

๗. ลักษณะภูมิประเทศ

อยู่สูงจากระดับน้ำทะเลประมาณ ๒๖๘.๖๐ เมตร ลักษณะภูมิประเทศ มีสภาพทั่วไปเป็นที่ราบ และที่ราบลุ่มริมฝั่งแม่น้ำ ชุมชนมีลักษณะเป็นชุมชนเมืองกึ่งชนบท

๘. จำนวนครัวเรือน.....๑๓๕.....ครัวเรือน

๙. ข้อมูลประชากร รวมทั้งสิ้น....๔๐๘....คน แยกเป็น ชาย...๒๐๒.....คน หญิง...๒๐๖....คน

๙.๑ ผู้สูงอายุ (อายุ ๖๐ ปี บริบูรณ์ขึ้นไป)

รวมทั้งสิ้น๑๐๔.....คน แยกเป็น ชาย.....๔๕.....คน หญิง.....๕๙.....คน

๙.๒ คนพิการ

รวมทั้งสิ้น.....๑๖.....คน แยกเป็น ชาย.....๙.....คน หญิง.....๗.....คน

๑๐. การประกอบอาชีพ

๑๐.๑ อาชีพหลักของครัวเรือน

๑) อาชีพ รับจ้างทั่วไป	จำนวน	๙๕	ครัวเรือน
๒) อาชีพ ธุรกิจส่วนตัว	จำนวน	๑๕	ครัวเรือน
๓) อาชีพ รับราชการ	จำนวน	๑๕	ครัวเรือน
๔) อาชีพ อื่นๆ	จำนวน	๑๐	คน

๑๐.๒ อาชีพเสริมหรืออาชีพรอง

๑) อาชีพ.....	จำนวน.....	ครัวเรือน
๒) อาชีพ.....	จำนวน.....	ครัวเรือน
๓) อาชีพ.....	จำนวน.....	ครัวเรือน
๔) อาชีพ.....	จำนวน.....	ครัวเรือน

๑๐.๓ ผู้ว่างงาน จำนวน.....๙๘.....คน แยกเป็น

๑) กลุ่มอายุ ๑๓ - ๑๘ ปี	จำนวน.....คน
๒) กลุ่มอายุ ๑๙ - ๒๔ ปี	จำนวน.....๘.....คน
๓) กลุ่มอายุ ๒๕ ปี ขึ้นไป	จำนวน.....๙๐.....คน

๑๐.๔ ชุมชน มีรายได้ครัวเรือนเฉลี่ย...๒๔๒,๔๓๔.๐๗...บาท/ปี

รายจ่ายครัวเรือนเฉลี่ย...๑๓๓,๕๖๗.๙๓...บาท/ปี

มีหนี้สิน.....-.....บาท

๑๐.๕ รายได้เฉลี่ยของประชากร (ตามเกณฑ์ จปฐ. ปีปัจจุบัน) จำนวน...๗๗,๖๑๗.๒๓...บาท/คน/ปี

ครัวเรือนยากจน (รายได้ไม่ถึง ๓๖,๐๐๐ บาท คน/ปี) ปี ปัจจุบัน จำนวน.....ครัวเรือน

๑๑. ข้อมูลกลุ่มองค์กรต่างๆ ในชุมชน มีจำนวน.....๖.....กลุ่ม ดังนี้

๑) กลุ่มผู้สูงอายุชุมชนบ้านศรีปังชัย	จำนวนสมาชิก	๑๐๔	คน
ประธานกลุ่ม : นายมณี เตชะวงศ์			
๒) กลุ่มสตรีชุมชนบ้านศรีปังชัย	จำนวนสมาชิก	๓๐	คน
ประธานกลุ่ม : นางศรีนวล ดอนคำ			
๓) กลุ่ม อสม. ชุมชนบ้านศรีปังชัย	จำนวนสมาชิก	๑๐	คน
ประธานกลุ่ม : นางศรีนวล ดอนคำ			
๔) กลุ่มตัดเย็บเสื้อผ้าและสตรี และตัดเย็บกระเป๋า	จำนวนสมาชิก	๑๐	คน
ประธานกลุ่ม : นางวิภาดา ปัญญาแวง			
๕) กลุ่มกองทุนหมู่บ้านฯ ชุมชนบ้านศรีปังชัย	จำนวนสมาชิก	๒๐๐	คน
ประธานกลุ่ม : นางอำไพ ชัยขุนพล			
๖) กลุ่มสัจจะ/ออมทรัพย์ ชุมชนบ้านศรีปังชัย	จำนวนสมาชิก	๒๐๐	คน
ประธานกลุ่ม : นางอำไพ ชัยขุนพล			

/ ๑๕. ข้อมูล...

๑๒. ข้อมูลสถานที่สำคัญภายในชุมชน เช่น

- ๑) ข้อมูลสถานศึกษา/ศูนย์พัฒนาเด็กเล็กในชุมชนบ้านศรีปงชัย
- ไม่มี -
- ๒) ข้อมูลศาสนสถาน (วัด,คริสตจักร) ในชุมชนบ้านศรีปงชัย จำนวน ๑ แห่ง
- ไม่มี -
- ๓) สถานบริการด้านสาธารณสุข (โรงพยาบาลส่งเสริมสุขภาพตำบล) ในชุมชนบ้านศรีปงชัย
- ไม่มี -

๑๓. ข้อมูลระบบสาธารณูปโภค

- ๑) มีไฟฟ้าครบทุกครัวเรือน.....๑๓๕.....ครัวเรือน ไม่มี.....-.....ครัวเรือน
- ๒) โทรศัพท์สาธารณะ จำนวน๑.....แห่ง
- ๓) ประปา
- ประปาส่วนภูมิภาค จำนวน.....๑.....แห่ง
- ประปาชุมชน จำนวน.....-.....แห่ง
- ๔) ที่อ่านหนังสือประจำชุมชน จำนวน.....-.....แห่ง
- ๕) ศาลาประชาคม จำนวน.....๑.....แห่ง
- ๖) ป้อมตำรวจ จำนวน.....-.....แห่ง
- ๗) หอกระจายเสียงตามสายชุมชน จำนวน.....๑.....แห่ง
- ๘) ติดตั้งลำโพง จำนวน.....๓.....แห่ง

๑๔. ข้อมูลแหล่งน้ำธรรมชาติ

๑) แหล่งน้ำธรรมชาติ

- ลำห้วย จำนวน.....แห่ง กว้าง.....เมตร ยาว.....เมตร ลึก.....เมตร
- คลอง จำนวน.....แห่ง กว้าง.....เมตร ยาว.....เมตร ลึก.....เมตร
- สระ จำนวน.....แห่ง กว้าง.....เมตร ยาว.....เมตร ลึก.....เมตร
- แม่น้ำ จำนวน.....๑.....แห่ง กว้าง.....เมตร ยาว.....เมตร ลึก.....เมตร
- ลำเหมือง จำนวน.....๑.....แห่ง กว้าง.....เมตร ยาว.....เมตร ลึก.....เมตร

๒) แหล่งน้ำที่สร้างขึ้นในชุมชน

- บ่อบาดาล จำนวน.....แห่ง
- สระน้ำ จำนวน.....แห่ง กว้าง.....เมตร ยาว.....เมตร ลึก.....เมตร

๑๕. ข้อมูลการวิเคราะห์ปัญหาของชุมชน (SWOT)

๑๕.๑ การวิเคราะห์ปัจจัยภายในหรือสภาพแวดล้อมภายใน จะทำให้ชุมชนทราบถึงความสามารถหรือความเป็นตัวตนของชุมชน

๑) จุดแข็ง คือ ศักยภาพความสามารถหรือข้อเด่นของชุมชนเมื่อเทียบกับชุมชนอื่น

- ด้านเศรษฐกิจ

- มีแหล่งเงินทุนในชุมชน เช่น กองทุนหมู่บ้านฯ
- ประชาชนมีอาชีพที่หลากหลายทำให้มีเงินหมุนเวียนในชุมชน
- มีร้านค้า สถานประกอบการ หอพักในชุมชน

- ด้านสังคม (เด็ก เยาวชน สตรี ผู้สูงอายุ ผู้ด้อยโอกาส การศึกษา ศาสนา และวัฒนธรรม)

- มีความเอื้ออาทรพึ่งพาอาศัยกัน
- มีการจัดสวัสดิการช่วยกันในชุมชน เช่น กองทุนฌาปนกิจ , กองทุนแม่ของแผ่นดิน
- มีคณะกรรมการชุมชนที่เข้มแข็ง
- มี อสม. ให้การดูแลประชาชนภายในชุมชนด้านสาธารณสุข

- ด้านทรัพยากรธรรมชาติและสิ่งแวดล้อม

- ไม่มี -

- ด้านความมั่นคงและความสงบเรียบร้อย

- ประชาชนให้ความร่วมมือในการดูแลสอดส่องความสงบเรียบร้อย
- มีไฟฟ้าส่องสว่างบริเวณจุดเสี่ยงภายในชุมชน

- ด้านโครงสร้างพื้นฐาน

- มีระบบสาธารณสุขปกเอบ
- มีเส้นทางคมนาคมที่สะดวกและรวดเร็ว

๒) จุดอ่อน คือ ลักษณะหรือข้อด้อยของชุมชนเมื่อเทียบกับชุมชนอื่น

- ด้านเศรษฐกิจ

- ประชาชนในชุมชนบางส่วนว่างงาน
- ประชาชนส่วนใหญ่ไม่มีอาชีพที่แน่นอน
- ประชาชนในชุมชนมีรายได้น้อยกว่ารายจ่าย

- ด้านสังคม (เด็ก เยาวชน สตรี ผู้สูงอายุ ผู้ด้อยโอกาส การศึกษา ศาสนา และวัฒนธรรม)

- ขาดการมีส่วนร่วมของประชาชนในชุมชน
- มีประชากรแฝงในชุมชน

- ด้านทรัพยากรธรรมชาติและสิ่งแวดล้อม

- มีปัญหาขยะในชุมชน

/• ด้านความมั่นคง...

- **ด้านความมั่นคงและความสงบเรียบร้อย**
 - สัญญาณเสียงตามสายไม่ชัดเจนทำให้แจ้งข่าวสารได้ไม่ทั่วถึง
 - ไม่มีกล้องวงจรปิดในบริเวณพื้นที่เสี่ยง
 - ชุมชนมีหอพักเป็นจำนวนมากจึงเกิดปัญหาจากมิจฉาชีพ
- **ด้านโครงสร้างพื้นฐาน**
 - ถนนบางซอยชำรุด
 - บางครัวเรือนยังไม่มีน้ำประปาใช้
 - ศาลาอเนกประสงค์มีขนาดเล็ก ไม่เพียงพอต่อการจัดกิจกรรมภายในชุมชน

๑๕.๒ การวิเคราะห์ปัจจัยภายนอก หรือสภาพแวดล้อมภายนอก จะทำให้ชุมชนทราบถึงโอกาส และอุปสรรคการทำงานของชุมชน

๑) โอกาส

- ได้รับการสนับสนุนงบประมาณจากหน่วยงานภาครัฐ
- ชุมชนอยู่ใกล้กับชุมชนเมืองทำให้การคมนาคมสะดวก
- เทศบาลฯ ให้การส่งเสริมและสนับสนุนการจัดเวทีเสนอปัญหาความต้องการของชุมชน

๒) อุปสรรค

- งบประมาณจากหน่วยงานภาครัฐไม่เพียงพอต่อการพัฒนาชุมชน

๑๕.๓ การวิเคราะห์ปัญหาของชุมชน

ลำดับ	ชื่อปัญหา	สาเหตุของปัญหา	ข้อมูลบ่งชี้สภาพ ขนาด และ ความรุนแรงของปัญหา	แนวทางการแก้ไขปัญหา
๑	การคมนาคมไม่สะดวก	ถนนเป็นหลุมเป็นบ่อ	ต้องการปรับปรุงถนน	โครงการปรับปรุงถนน
๒	สถานที่ออกกำลังกายในร่ม	สถานที่ออกกำลังกายอยู่กลางแจ้งยากต่อการออกกำลังกาย	ต้องการก่อสร้างหลังคาถาวรนอกกลางแจ้ง	โครงการก่อสร้างหลังคาถาวรนอกกลางแจ้ง
๓	เครื่องออกกำลังกาย	เครื่องออกกำลังกายในชุมชนมีการชำรุดทรุดโทรมไม่สามารถใช้งานได้	ต้องการเครื่องออกกำลังกาย	โครงการจัดซื้อเครื่องออกกำลังกาย

/๑๖. โครงการ...

๑๖. โครงการแผนชุมชนปี ๒๕๖๕ - ๒๕๖๖

๑๖.๑ โครงการ/กิจกรรม เรียงตามลำดับความสำคัญ (รวมทุกด้านหรืออาจเพิ่มเติมความต้องการและสอดคล้องกับบริบทของชุมชน)

ลำดับที่	ชื่อโครงการ	งบประมาณ	เป้าหมาย	ประเภทของแผนด้านต่างๆ (ระบุ ✓)					วิธีการดำเนินการ (ระบุ ✓)		
				ด้านเศรษฐกิจ	ด้านสังคม	ด้านทรัพยากร	ด้านความมั่นคง	ด้านโครงสร้างพื้นฐาน	ทำเอง	ทำร่วม	หน่วยงานอื่นทำให้
๑	โครงการปรับปรุงถนนด้วยแอสฟัลต์ติกคอนกรีต บริเวณซอย ๑	-	ปรับปรุงถนนด้วยแอสฟัลต์ติกคอนกรีต บริเวณซอย ๑					✓			✓
๒	โครงการก่อสร้างหลังคาถาวรนอกกำลังภายในชุมชนบ้านศรีปงชัย	-	ก่อสร้างหลังคาถาวรนอกกำลังภายในชุมชนบ้านศรีปงชัย					✓			✓
๓	โครงการจัดซื้อเครื่องออกกำลังกายภายในชุมชนบ้านศรีปงชัย	-	จัดซื้อเครื่องออกกำลังกายภายในชุมชนบ้านศรีปงชัย					✓			✓
๔	โครงการก่อสร้างอาคารอเนกประสงค์ชุมชนบ้านศรีปงชัย	-	ก่อสร้างอาคารอเนกประสงค์ชุมชนบ้านศรีปงชัย					✓			✓
๕	โครงการพระราชดำริด้านสาธารณสุข	๒๐,๐๐๐	เพื่อจัดทำโครงการตามพระราชดำริด้านสาธารณสุข		✓						✓
๖	กิจกรรมจัดงานวันเด็ก	-	เด็กและเยาวชน		✓				✓		

/ลำดับที่ ...

ลำดับที่	ชื่อโครงการ	งบประมาณ	เป้าหมาย	ประเภทของแผนด้านต่างๆ (ระบุ ✓)					วิธีการดำเนินการ (ระบุ ✓)		
				ด้านเศรษฐกิจ	ด้านสังคม	ด้านทรัพยากรฯ	ด้านความมั่นคง	ด้านโครงสร้างพื้นฐาน	ทำเอง	ทำร่วม	หน่วยงานอื่นทำให้
๗	กิจกรรมจัดงานในวันสำคัญทางศาสนา	-	ประชาชนในชุมชน		✓				✓		
๘	กิจกรรมจัดงานในวันสำคัญ	-	ประชาชนในชุมชน		✓				✓		
๙	กิจกรรมการพัฒนาชุมชนในวันสำคัญต่าง ๆ	-	ประชาชนในชุมชน		✓				✓		

๑๖.๒ โครงการ/กิจกรรม แยกตามด้าน

๑. ด้านเศรษฐกิจ

ลำดับที่	ชื่อโครงการ	งบประมาณ	เป้าหมาย/ ระยะเวลาดำเนินการ	รายละเอียด/วิธีดำเนินการ	วิธีการดำเนินการ (ระบุ ✓)			หมายเหตุ (หน่วยดำเนินงาน)
					ทำเอง	ทำร่วม	หน่วยงานอื่นทำให้	

๒. ด้านสังคมและคุณภาพชีวิต

ลำดับที่	ชื่อโครงการ	งบประมาณ	เป้าหมาย/ ระยะเวลาดำเนินการ	รายละเอียด/วิธีดำเนินการ	วิธีการดำเนินการ (ระบุ ✓)			หมายเหตุ (หน่วยดำเนินงาน)
					ทำเอง	ทำร่วม	หน่วยงานอื่นทำให้	
๑	โครงการพระราชดำริด้านสาธารณสุข	๒๐,๐๐๐	เพื่อจัดทำโครงการตาม พระราชดำริด้านสาธารณสุข	จัดทำโครงการตาม พระราชดำริด้านสาธารณสุข			✓	เทศบาล
๒	กิจกรรมจัดงานวันเด็ก	-	เด็กและเยาวชน	กิจกรรมจัดงานวันเด็ก	✓			
๓	กิจกรรมจัดงานในวันสำคัญทางศาสนา	-	ประชาชนในชุมชน	กิจกรรมจัดงานในวันสำคัญ ทางศาสนา	✓			
๔	กิจกรรมจัดงานในวันสำคัญ	-	ประชาชนในชุมชน	กิจกรรมจัดงานในวันสำคัญ	✓			
๕	กิจกรรมการพัฒนาชุมชนในวันสำคัญ ต่าง ๆ	-	ประชาชนในชุมชน	จัดกิจกรรมการพัฒนาชุมชน ในวันสำคัญต่าง ๆ	✓			

/๓. ด้าน...

๓. ด้านทรัพยากรธรรมชาติและสิ่งแวดล้อม

ลำดับที่	ชื่อโครงการ	งบประมาณ	เป้าหมาย/ ระยะเวลาดำเนินการ	รายละเอียด/วิธีดำเนินการ	วิธีการดำเนินการ (ระบุ ✓)			หมายเหตุ (หน่วยดำเนินงาน)
					ทำเอง	ทำร่วม	หน่วยงานอื่นทำให้	

๔. ด้านความมั่นคงและความสงบเรียบร้อย

ลำดับที่	ชื่อโครงการ	งบประมาณ	เป้าหมาย/ ระยะเวลาดำเนินการ	รายละเอียด/วิธีดำเนินการ	วิธีการดำเนินการ (ระบุ ✓)			หมายเหตุ (หน่วยดำเนินงาน)
					ทำเอง	ทำร่วม	หน่วยงานอื่นทำให้	

๕. ด้านโครงสร้างพื้นฐาน

ลำดับที่	ชื่อโครงการ	งบประมาณ	เป้าหมาย/ ระยะเวลาดำเนินการ	รายละเอียด/วิธีดำเนินการ	วิธีการดำเนินการ (ระบุ ✓)			หมายเหตุ (หน่วยดำเนินงาน)
					ทำเอง	ทำร่วม	หน่วยงานอื่นทำให้	
๑	โครงการปรับปรุงถนนด้วย แอสฟัลต์ติกคอนกรีต บริเวณซอย ๑	-	ปรับปรุงถนนด้วยแอสฟัลต์ติก คอนกรีต บริเวณซอย ๑	ปรับปรุงถนนด้วย แอสฟัลต์ติกคอนกรีต			✓	เทศบาล
๒	โครงการก่อสร้างหลังคาถาวรนอกกำลัง ภายในชุมชนบ้านศรีปงชัย	-	ก่อสร้างหลังคาถาวร นอกกำลังภายในชุมชน บ้านศรีปงชัย	ก่อสร้างหลังคาถาวรนอก กำลังภายในชุมชน			✓	เทศบาล
๓	โครงการจัดซื้อเครื่องออกกำลังกาย ภายในชุมชนบ้านศรีปงชัย	-	จัดซื้อเครื่องออกกำลังกาย ภายในชุมชนบ้านศรีปงชัย	จัดซื้อเครื่องออกกำลังกาย			✓	เทศบาล
๔	โครงการก่อสร้างอาคารอเนกประสงค์ ชุมชนบ้านศรีปงชัย	-	ก่อสร้างอาคารอเนกประสงค์ ชุมชนบ้านศรีปงชัย	ก่อสร้างอาคารอเนกประสงค์			✓	เทศบาล

การทบทวนแผนชุมชน

โครงการ/กิจกรรม เรียงตามลำดับความสำคัญ (รวมทุกด้านหรืออาจเพิ่มเติมความต้องการและสอดคล้องกับบริบทของชุมชน)

ลำดับที่	ชื่อโครงการ	งบประมาณ	เป้าหมาย	ประเภทของแผนด้านต่างๆ (ระบุ ✓)					วิธีการดำเนินการ (ระบุ ✓)			
				ด้านเศรษฐกิจ	ด้านสังคม	ด้านทรัพยากรฯ	ด้านความมั่นคง	ด้านโครงสร้างพื้นฐาน	ทำเอง	ทำร่วม	หน่วยงานอื่นทำให้	
๑	โครงการต่อเติมและปรับปรุงศาลาอเนกประสงค์ชุมชนบ้านศรีปงชัย	-	ต่อเติมและปรับปรุงศาลาอเนกประสงค์ชุมชน					✓				✓
๒	โครงการก่อสร้างระบบระบายน้ำ ตั้งแต่บ้านเลขที่ ๑๑๗ ถึง ๓๓๓ และบ้านเลขที่ ๓๓๗ ถึง ๒๑๕	-	ก่อสร้างระบบระบายน้ำ ตั้งแต่บ้านเลขที่ ๑๑๗ ถึง ๓๓๓ และบ้านเลขที่ ๓๓๗ ถึง ๒๑๕					✓				✓
๓	โครงการปรับปรุงลานสนามออกกำลังกายด้วยแอสฟัลต์ติกคอนกรีต ภายในชุมชนบ้านศรีปงชัย	-	ปรับปรุงลานสนามออกกำลังกายด้วยแอสฟัลต์ติกคอนกรีต					✓				✓
๔	โครงการก่อสร้างรั้วรอบลานออกกำลังกาย และศาลาอเนกประสงค์ชุมชนบ้านศรีปงชัย	-	ก่อสร้างรั้วรอบลานออกกำลังกาย และศาลาอเนกประสงค์					✓				✓
๕	โครงการพระราชดำริด้านสาธารณสุข	๒๐,๐๐๐	เพื่อจัดทำโครงการตามพระราชดำริด้านสาธารณสุข		✓							✓
๖	กิจกรรมจัดงานวันเด็ก	-	เด็กและเยาวชน		✓				✓			
๗	กิจกรรมจัดงานในวันสำคัญทางศาสนา	-	ประชาชนในชุมชน		✓				✓			
๘	กิจกรรมจัดงานในวันสำคัญ	-	ประชาชนในชุมชน		✓				✓			
๙	กิจกรรมการพัฒนาชุมชนในวันสำคัญต่าง ๆ	-	ประชาชนในชุมชน		✓				✓			

