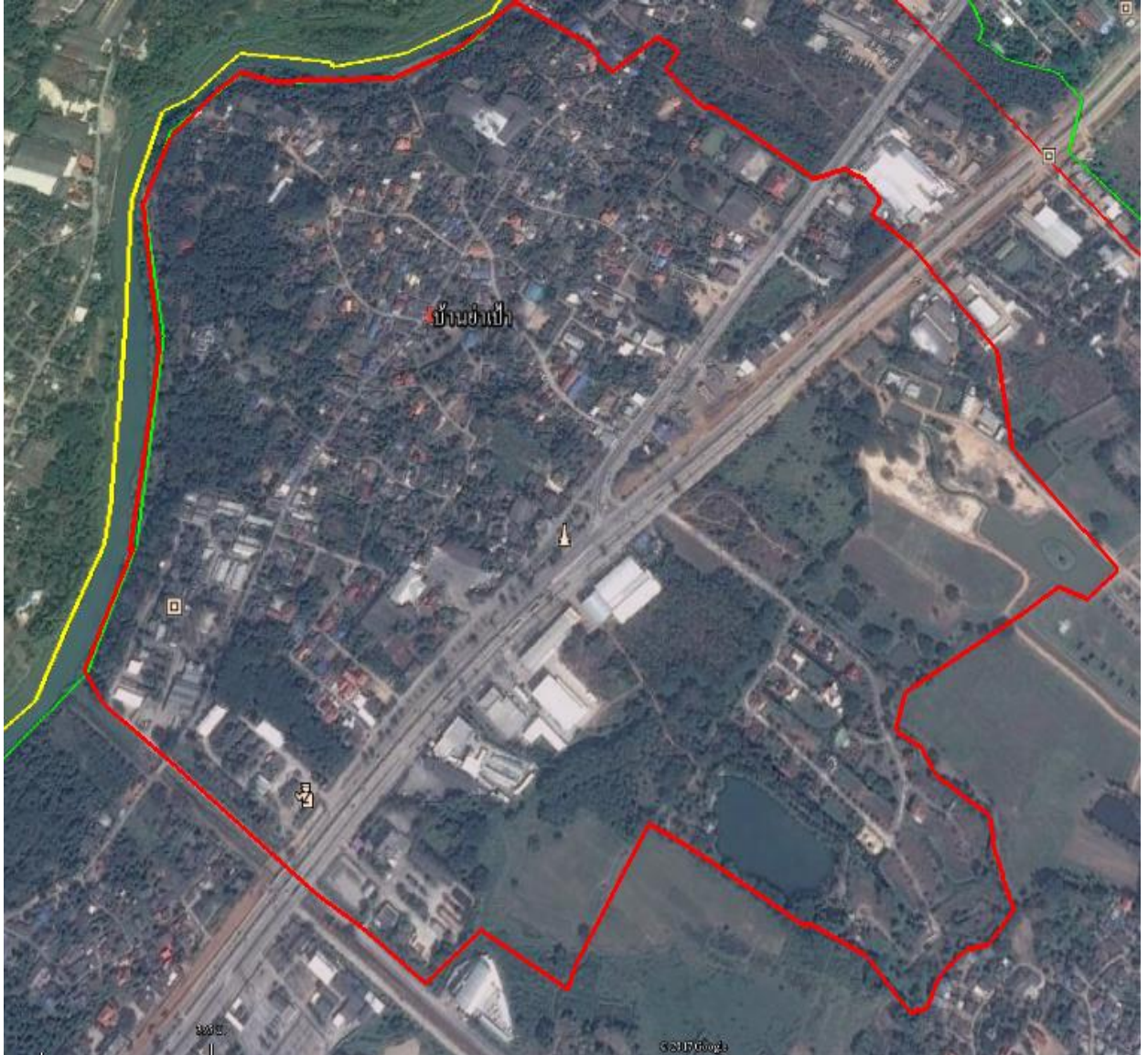


ชุมชน....บ้านย่าเป้า.... หมู่ที่....๑....  
ตำบลชมพู อำเภอเมืองลำปาง จังหวัดลำปาง

ชุมชน...บ้านยาเป่า.... หมู่ที่...๑....  
ตำบลชมพู อำเภอเมืองลำปาง จังหวัดลำปาง

๑. ข้อมูลแผนที่ชุมชน



## ๒. ประกาศแนวเขตชุมชน



## ประกาศเทศบาลเมืองเขลางค์นคร

เรื่อง ประกาศกำหนดอาณาเขตที่ตั้งและแผนที่แนวเขตชุมชนบ้านย่าเป่า  
หมู่ ๑ ตำบลชมพู อำเภอเมืองลำปาง จังหวัดลำปาง

\*\*\*\*\*

ด้วยกระทรวงมหาดไทย ได้มีนโยบายให้เทศบาลจัดตั้งชุมชนภายในเขตเทศบาล เพื่อส่งเสริมให้ประชาชนในชุมชนได้มีส่วนร่วมในการพัฒนาชุมชนของตนเอง และมีบทบาทในการป้องกันแก้ไขปัญหา ของชุมชน ทั้งทางด้านเศรษฐกิจและสังคม ตลอดจนเพื่อประสานความร่วมมือของประชาชนในท้องถิ่นกับเทศบาล

เพื่อให้เกิดความชัดเจนในการบริหารจัดการและการดำเนินกิจกรรมด้านต่าง ๆ ของแต่ละชุมชน อาศัยแนวทางตามหนังสือกระทรวงมหาดไทย ที่ มท ๐๔๑๓/ว ๑๕๕๓ ลงวันที่ ๒๙ ธันวาคม ๒๕๓๐ และระเบียบเทศบาลเมืองเขลางค์นคร ว่าด้วยชุมชน พ.ศ. ๒๕๕๓ แก้ไขเพิ่มเติม (ฉบับที่ ๒) พ.ศ. ๒๕๕๕ จึงประกาศกำหนดแนวเขตพื้นที่ชุมชนบ้านย่าเป่า หมู่ที่ ๑ ตำบลชมพู อำเภอเมืองลำปาง จังหวัดลำปาง ชุมชนบ้านย่าเป่ามีพื้นที่ ๑.๒๓ ตารางกิโลเมตร โดยชุมชนมีสภาพพื้นที่ทางภูมิศาสตร์ติดต่อกับชุมชนข้างเคียง ดังนี้

ทิศเหนือ	ติดต่อกับ	แม่น้ำวัง ชุมชนบ้านศรีก้า หมู่ ๑ ตำบลปงแสนทอง และชุมชนบ้านศรีปงชัย หมู่ ๖ ตำบลชมพู
ทิศใต้	ติดต่อกับ	ชุมชนบ้านต้า หมู่ ๑๐ ตำบลชมพู ชุมชนบ้านหนองเจริญ หมู่ ๑๔ ตำบลชมพู และชุมชนบ้านศาลาดอน หมู่ ๓ ตำบลชมพู
ทิศตะวันออก	ติดต่อกับ	ชุมชนบ้านหนองยาง หมู่ ๘ ตำบลชมพู และชุมชนบ้านหนองเจริญ หมู่ ๑๔ ตำบลชมพู
ทิศตะวันตก	ติดต่อกับ	แม่น้ำวัง ชุมชนบ้านวังแก้ว หมู่ ๒ ตำบลปงแสนทอง และชุมชนบ้านศรีก้า หมู่ ๑ ตำบลปงแสนทอง

สำหรับการกำหนดแนวเขตติดต่อของชุมชนบ้านย่าเป่า หมู่ที่ ๑ ตำบลชมพู ประกอบด้วย

๑. ถนนทางหลวงแผ่นดินหมายเลข ๑ สายลำปาง – เกาะคา ฝั่งซ้าย ตั้งแต่บริษัทแอคววนซ์ คอนสตรัคชั่นโปรดักส์ จำกัด เลขที่ ๓๔๐ หมู่ที่ ๑ ตำบลชมพู อำเภอเมืองลำปาง จังหวัดลำปาง ถึงการไฟฟ้าส่วนภูมิภาค จังหวัดลำปาง เลขที่ ๔๐๕ หมู่ที่ ๑ ตำบลชมพู อำเภอเมืองลำปาง จังหวัดลำปาง สิ้นสุดคลองชลประทาน โดยรวมพื้นที่หมู่บ้านจัดสรรมงคลธานี

/๒. ถนนทางหลวง...

๒. ถนนทางหลวงแผ่นดินหมายเลข ๑ สายลำปาง – เกาะคา ฝั่งขวา ตั้งแต่บริเวณด้านหลัง บริษัทเคมิตรอน จำกัด เลขที่ ๕๐๐/๒ หมู่ที่ ๑ ตำบลชมพู อำเภอเมืองลำปาง จังหวัดลำปาง ถึง กองกำกับการ ๕ กองตำรวจทางหลวง หมู่ที่ ๑ ตำบลชมพู อำเภอเมืองลำปาง จังหวัดลำปาง สิ้นสุดคลองชลประทาน

๓. ถนนทางหลวงแผ่นดินหมายเลข ๑ สายลำปาง – เกาะคา (สายเดิม) ฝั่งซ้ายตั้งแต่ บริษัทเคมิตรอน จำกัด เลขที่ ๕๐๐/๒ หมู่ที่ ๑ ตำบลชมพู อำเภอเมืองลำปาง จังหวัดลำปาง และฝั่งขวา ตั้งแต่บ้านเลขที่ ๑๑๘ หมู่ที่ ๑ ตำบลชมพู ถึงกองกำกับการ ๕ กองตำรวจทางหลวง หมู่ที่ ๑ ตำบลชมพู อำเภอเมืองลำปาง จังหวัดลำปาง

๔. ถนนภายในชุมชนจากชุมชนบ้านศรีปังชัย หมู่ที่ ๖ ตำบลชมพู ไปชุมชนบ้านต้า หมู่ที่ ๑๐ ตำบลชมพู อำเภอเมืองลำปาง จังหวัดลำปาง ฝั่งซ้ายตั้งแต่บ้านเลขที่ ๓๐๕ หมู่ที่ ๑ ตำบลชมพู อำเภอเมืองลำปาง จังหวัดลำปาง และฝั่งขวาตั้งแต่บ้านเลขที่ ๔๙๙ หมู่ที่ ๑ ตำบลชมพู อำเภอเมืองลำปาง จังหวัดลำปาง ถึงส่วนเครื่องจักรกล สำนักงานชลประทานที่ ๒ กรมชลประทาน สิ้นสุดคลองชลประทาน

จึงประกาศมาให้ทราบโดยทั่วกัน

ประกาศ ณ วันที่ ๒๗ กันยายน พ.ศ. ๒๕๖๐

  
(นายประดิษฐ์ เสริมสุข)  
รองนายกเทศมนตรี รักษาราชการแทน  
นายกเทศมนตรีเมืองเขลางค์นคร

### ๓. ข้อมูลประวัติความเป็นมาของชุมชน

จากการบอกเล่าสืบต่อกันมาว่า บริเวณที่ตั้งชุมชน มีความอุดมสมบูรณ์ของพืชพันธุ์นานาชนิด โดยเฉพาะ “ต้นเปลา” ที่มีเป็นจำนวนมาก ชาวบ้านส่วนใหญ่จะนำต้นเปลาไปใช้สำหรับ หลึงหลัง คลอดบุตรนิยมใช้ต้มอาบขณะอยู่ไฟ ซึ่งไม้ชนิดนี้ มักขึ้นตามพื้นที่ทั่วไป และต้นโพธิ์ ปัจจุบันเป็นวัดป่าเจ้าบ้าน เนื่องด้วยมีต้นหญ้าเปลาเป็นจำนวนมาก จึงเรียก หมู่บ้านนี้ว่า “บ้านหญ้าเปลา” แต่การเรียกชื่อในสมัยก่อน มักเรียกง่าย ๆ ไม่มีเสียงควบกล้ำ จึงออกเสียงเพี้ยนมาเป็น “ย่าเป่า” จนถึงปัจจุบัน และได้จัดตั้งเป็นชุมชนบ้านย่าเป่า เมื่อวันที่ ๒๓ กันยายน ๒๕๔๔

### ๔. ทำเนียบผู้นำชุมชน

#### ทำเนียบผู้นำชุมชนบ้านย่าเป่า หมู่ที่ ๑ ตำบลชมพู

ลำดับ	ชื่อ - สกุลผู้นำชุมชน	ตำแหน่ง	ระยะเวลาดำรงตำแหน่ง	หมายเหตุ
๑	นายณัฐพล โยธาวุฒิ	ผู้ใหญ่บ้าน	ปี ๒๕๔๗ - ๗ มี.ค. ๒๕๔๘	
๒	นายกิตติกร แก้วใจ	ประธานชุมชน	๒๓ ก.ย. ๒๕๔๔ - ๒๒ ก.ย. ๒๕๔๖	
๓	นายกิตติกร แก้วใจ	ประธานชุมชน	๑๒ ต.ค. ๒๕๔๖ - ๑๑ ต.ค. ๒๕๔๘	
๔	นายปรีนอง พุกงาม	ประธานชุมชน	๕ พ.ย. ๒๕๔๘ - ๔ พ.ย. ๒๕๕๐	
๕	นายกิตติกร แก้วใจ	ประธานชุมชน	๖ ม.ค. ๒๕๕๑ - ๕ ม.ค. ๒๕๕๓	
๗	นายสมคิด ชัดสี	ประธานชุมชน	๗ มี.ค. ๒๕๕๓ - ๖ มี.ค. ๒๕๕๕	
๘	นางจันทร์พอง ระโพธิ์	ประธานชุมชน	๑ เม.ย. ๒๕๕๕ - ๓๑ มี.ค. ๒๕๕๙	
๙	นางจันทร์พอง ระโพธิ์	ประธานชุมชน	๓ พ.ค. ๒๕๕๙ - ๒ พ.ค. ๒๕๖๓	
๑๐	นางจันทร์พอง ระโพธิ์	ประธานชุมชน	๑๗ มิ.ย. ๒๕๖๓ - ๑๖ มิ.ย. ๒๕๖๗	

### ๕. พื้นที่ทั้งหมด.....๗๖๘.๗๕.....ไร่ หรือ.....๑.๒๓.....ตารางกิโลเมตร

### ๖. อาณาเขตติดต่อชุมชน

ชุมชนบ้านย่าเป่า ตั้งอยู่ใน เขตเทศบาลเมืองเขลางค์นคร อำเภอเมืองลำปาง จังหวัดลำปาง ห่างจากอำเภอเมืองลำปาง ไปทางทิศใต้ ประมาณ ๘.๑ กิโลเมตร ห่างจากศาลากลางจังหวัดลำปาง ไปทางทิศ ตะวันตกเฉียงใต้ ประมาณ ๑๒ กิโลเมตร มีอาณาเขตติดต่อ ดังนี้

ทิศเหนือ ติดต่อกับ แม่น้ำวัง ชุมชนบ้านศรีก้า หมู่ ๑ ตำบลปางแสนทอง และชุมชนบ้านศรีปังชัย หมู่ ๖ ตำบลชมพู  
 ทิศใต้ ติดต่อกับ ชุมชนบ้านต้า หมู่ ๑๐ ตำบลชมพู  
 ชุมชนบ้านหนองเจริญ หมู่ ๑๔ ตำบลชมพู  
 และชุมชนบ้านศาลาดอน หมู่ ๓ ตำบลชมพู

/ ทิศตะวันออก...

ทิศตะวันออก ติดต่อกับ ชุมชนบ้านหนองยาง หมู่ ๘ ตำบลชมพู  
และชุมชนบ้านหนองเจริญ หมู่ ๑๔ ตำบลชมพู  
ทิศตะวันตก ติดต่อกับ แม่น้ำวัง ชุมชนบ้านวังแค้ว หมู่ ๒ ตำบลปงแสนทอง  
และชุมชนบ้านศรีก้า หมู่ ๑ ตำบลปงแสนทอง

สำหรับการกำหนดแนวเขตติดต่อของชุมชนบ้านย่าเป้า หมู่ที่ ๑ ตำบลชมพู ประกอบด้วย  
๑. ถนนทางหลวงแผ่นดินหมายเลข ๑ สายลำปาง - เกาะคา ฝั่งซ้าย ตั้งแต่บริษัทแอดวานซ์  
คอนสตรัคชั่นโปรดักส์ จำกัด เลขที่ ๓๔๐ หมู่ที่ ๑ ตำบลชมพู อำเภอเมืองลำปาง จังหวัดลำปางถึง  
การไฟฟ้าส่วนภูมิภาค จังหวัดลำปาง เลขที่ ๔๐๕ หมู่ที่ ๑ ตำบลชมพู อำเภอเมืองลำปาง จังหวัดลำปาง  
สิ้นสุดคลองชลประทาน โดยรวมพื้นที่หมู่บ้านจัดสรรมงคลธานี

๒. ถนนทางหลวงแผ่นดินหมายเลข ๑ สายลำปาง - เกาะคา ฝั่งขวา ตั้งแต่บริเวณ  
ด้านหลังบริษัทเคมีตรอน จำกัด เลขที่ ๕๐๐/๒ หมู่ที่ ๑ ตำบลชมพู อำเภอเมืองลำปาง จังหวัดลำปาง ถึง  
กองกำกับการ ๕ กองตำรวจทางหลวง หมู่ที่ ๑ ตำบลชมพู อำเภอเมืองลำปาง จังหวัดลำปาง  
สิ้นสุดคลองชลประทาน

๓. ถนนทางหลวงแผ่นดินหมายเลข ๑ สายลำปาง - เกาะคา (สายเดิม) ฝั่งซ้ายตั้งแต่  
บริษัทเคมีตรอน จำกัด เลขที่ ๕๐๐/๒ หมู่ที่ ๑ ตำบลชมพู อำเภอเมืองลำปาง จังหวัดลำปาง และฝั่งขวาตั้งแต่  
บ้านเลขที่ ๑๑๘ หมู่ที่ ๑ ตำบลชมพู ถึงกองกำกับการ ๕ กองตำรวจทางหลวง หมู่ที่ ๑ ตำบลชมพู  
อำเภอเมืองลำปาง จังหวัดลำปาง

๔. ถนนภายในชุมชนจากชุมชนบ้านศรีปงชัย หมู่ที่ ๖ ตำบลชมพู ไปชุมชนบ้านต้า  
หมู่ที่ ๑๐ ตำบลชมพู อำเภอเมืองลำปาง จังหวัดลำปาง ฝั่งซ้ายตั้งแต่บ้านเลขที่ ๓๐๕ หมู่ที่ ๑ ตำบลชมพู  
อำเภอเมืองลำปาง จังหวัดลำปาง และฝั่งขวาตั้งแต่บ้านเลขที่ ๔๘๙ หมู่ที่ ๑ ตำบลชมพู อำเภอเมืองลำปาง  
จังหวัดลำปาง ถึงส่วนเครื่องจักรกล สำนักงานชลประทานที่ ๒ กรมชลประทาน สิ้นสุดคลองชลประทาน

## ๗. ลักษณะภูมิประเทศ

อยู่สูงจากระดับน้ำทะเลประมาณ ๒๖๘.๖๐ เมตร ลักษณะภูมิประเทศ มีสภาพทั่วไปเป็น  
ที่ราบ และที่ราบลุ่มริมฝั่งแม่น้ำ ชุมชนมีลักษณะเป็นชุมชนเมืองกึ่งชนบท

## ๘. ข้อมูลครัวเรือน...๖๘๗...ครัวเรือน

๘. จำนวนประชากร รวมทั้งสิ้น...๑,๓๔๖...คน แยกเป็น ชาย...๖๒๙...คน หญิง...๗๑๗...คน

### ๘.๑ ผู้สูงอายุ (อายุ ๖๐ ปี บริบูรณ์ขึ้นไป)

รวมทั้งสิ้น...๓๖๑...คน แยกเป็น ชาย...๑๕๗...คน หญิง...๑๙๔...คน

### ๘.๒ คนพิการ

รวมทั้งสิ้น...๔๑...คน แยกเป็น ชาย...๒๔...คน หญิง...๑๗...คน

## ๑๐. การประกอบอาชีพ

### ๑๐.๑ อาชีพหลักของครัวเรือน

๑) อาชีพ	ค้าขาย	จำนวน	๓๐	ครัวเรือน
๒) อาชีพ	รับราชการ	จำนวน	๔๒	ครัวเรือน
๓) อาชีพ	รับจ้างทั่วไป	จำนวน	๔๘๐	ครัวเรือน
๔) อาชีพ	เกษตรกรรม	จำนวน	๔๕	ครัวเรือน
๕) อาชีพ	อื่นๆ	จำนวน	๙๐	ครัวเรือน

/ ๑๐.๒ ผู้ว่างงาน...

**๑๐.๒. ผู้ว่างงาน จำนวน ๒๘๔ คน**

- |                           |                      |
|---------------------------|----------------------|
| ๑) กลุ่มอายุ ๑๓ - ๑๘ ปี   | จำนวน.....-.....คน   |
| ๒) กลุ่มอายุ ๑๙ - ๒๔ ปี   | จำนวน.....๕๙.....คน  |
| ๓) กลุ่มอายุ ๒๕ ปี ขึ้นไป | จำนวน.....๒๒๕.....คน |

**๑๐.๓ ชุมชน มีรายได้ครัวเรือนเฉลี่ย....๒๒๔,๖๗๒.๔๐...บาท/ปี**

รายจ่าย....๑๑๖,๙๖๗.๕๕...บาท/ปี  
มีหนี้สิน.....บาท

**๑๑. ข้อมูลกลุ่มองค์กรต่างๆ ในชุมชน มีจำนวน.....๔.....กลุ่ม ดังนี้**

- |  |             |        |
|--|-------------|--------|
| ๑) กลุ่มผู้สูงอายุชุมชนบ้านย่าเป้า       | จำนวนสมาชิก | ๒๕๘ คน |
| ประธานกลุ่ม : นางลัดดา อินตะเงิน         |             |        |
| ๒) กลุ่มสตรีชุมชนบ้านย่าเป้า             | จำนวนสมาชิก | ๒๕๕ คน |
| ประธานกลุ่ม : นางธรรณา แก้วทิพย์         |             |        |
| ๓) กลุ่ม อสม. ชุมชนบ้านย่าเป้า           | จำนวนสมาชิก | ๒๙ คน  |
| ประธานกลุ่ม : นายปรีนอง พูงงาม           |             |        |
| ๔) กลุ่มกองทุนหมู่บ้านฯ ชุมชนบ้านย่าเป้า | จำนวนสมาชิก | ๒๓๑ คน |
| ประธานกลุ่ม : นางจันจิรา พูงงาม          |             |        |

**๑๒. ข้อมูลสถานที่สำคัญภายในชุมชน เช่น**

- ๑) ข้อมูลสถานศึกษา/ศูนย์พัฒนาเด็กเล็กในชุมชนบ้านย่าเป้า  
- ไม่มี -
- ๒) ข้อมูลศาสนสถาน (วัด,คริสตจักร) ในชุมชนบ้านย่าเป้า จำนวน ๑ แห่ง  
- วัดบ้านย่าเป้า
- ๓) สถานบริการด้านสาธารณสุข (โรงพยาบาลส่งเสริมสุขภาพตำบล) ในชุมชนบ้านย่าเป้า  
- ไม่มี -

**๑๓. ข้อมูลระบบสาธารณูปโภค**

- ๑) มีไฟฟ้าครบทุกครัวเรือน.....๖๘๗.....ครัวเรือน ไม่มี.....-.....ครัวเรือน
- ๒) โทรศัพท์สาธารณะ จำนวน .....-.....แห่ง
- ๓) ประปา
 

- ประปาส่วนภูมิภาค	จำนวน.....๑.....แห่ง
- ประปาชุมชน	จำนวน.....-.....แห่ง
- ๔) ที่อ่านหนังสือประจำชุมชน จำนวน.....-.....แห่ง
- ๕) ศาลาประชาคม จำนวน.....๑.....แห่ง
- ๖) ป้อมตำรวจ จำนวน.....-.....แห่ง
- ๗) หอกระจายเสียงตามสายชุมชน จำนวน.....๑.....แห่ง

## ๑๔. ข้อมูลแหล่งน้ำสาธารณะ

### ๑) แหล่งน้ำธรรมชาติ

- ลำห้วย จำนวน.....แห่ง กว้าง.....เมตร ยาว.....เมตร ลึก.....เมตร
- คลอง จำนวน.....แห่ง กว้าง.....เมตร ยาว.....เมตร ลึก.....เมตร
- สระ จำนวน.....แห่ง กว้าง.....เมตร ยาว.....เมตร ลึก.....เมตร

### ๒) แหล่งน้ำที่สร้างขึ้นในชุมชน

- บ่อบาดาล จำนวน.....แห่ง
- สระน้ำ จำนวน.....แห่ง กว้าง.....เมตร ยาว.....เมตร ลึก.....เมตร

## ๑๕. ข้อมูลการวิเคราะห์ปัญหาของชุมชน (SWOT)

### ๑๕.๑ การวิเคราะห์ปัจจัยภายในหรือสภาพแวดล้อมภายใน จะทำให้ชุมชนทราบถึง ความสามารถหรือความเป็นตัวตนของชุมชน

#### ๑) จุดแข็ง คือ ศักยภาพความสามารถหรือข้อเด่นของชุมชนเมื่อเทียบกับชุมชนอื่น

##### • ด้านเศรษฐกิจ

- มีแหล่งเงินทุนในชุมชน เช่น กองทุนหมู่บ้านฯ
- มีร้านค้า สถานประกอบการ โรงงาน เกิดการจ้างงานในชุมชน

##### • ด้านสังคม (เด็ก เยาวชน สตรี ผู้สูงอายุ ผู้ด้อยโอกาส การศึกษา ศาสนา และวัฒนธรรม)

- มีประเพณีแท้ไม่ค้าศรี
- มีวัดเป็นศูนย์กลางในการยึดเหนี่ยวจิตใจ
- เยาวชนให้ความเคารพต่อผู้สูงอายุ และผู้อาวุโสในชุมชน
- มีการรวมกลุ่มช่วยเหลือกิจกรรมในชุมชน
- มีคณะกรรมการชุมชนที่เข้มแข็ง
- ประชาชนไม่มีปัญหาเสพติด
- มีการจัดประชุมภายในชุมชนเป็นประจำ

##### • ด้านทรัพยากรธรรมชาติและสิ่งแวดล้อม

- มีพื้นที่สาธารณะใกล้แหล่งน้ำ สำหรับใช้ประโยชน์ของประชาชนในชุมชน
- มีแม่น้ำวังไหลผ่าน สามารถใช้น้ำเพื่อการเกษตรได้ตลอดทั้งปี

##### • ด้านความมั่นคงและความสงบเรียบร้อย

- คณะกรรมการชุมชนคอยสอดส่องความสงบเรียบร้อยในชุมชน
- มีหอกระจายข่าว สำหรับประชาสัมพันธ์ข่าวสารให้ประชาชน
- มีสัญญาณไฟเตือนและกระจกโค้งตามแยกและจุดเสี่ยงต่าง ๆ

##### • ด้านโครงสร้างพื้นฐาน

- มีระบบสาธารณสุขปึก
- มีไฟกึ่งภายในชุมชน
- มีสถานที่ออกกำลังกาย เครื่องเล่น และอุปกรณ์ออกกำลังกาย



**๒) จุดอ่อน คือ ลักษณะหรือข้อด้อยของชุมชนเมื่อเทียบกับชุมชนอื่น**

- **ด้านเศรษฐกิจ**
  - ประชาชนมีรายได้ไม่เพียงพอกับรายจ่าย
  - ประชาชนขาดความรู้ด้านการพัฒนาผลิตภัณฑ์ชุมชน
- **ด้านสังคม (เด็ก เยาวชน สตรี ผู้สูงอายุ ผู้ด้อยโอกาส การศึกษา ศาสนา และวัฒนธรรม)**
  - เยาวชนไม่ให้ความสนใจเข้าร่วมกิจกรรมของชุมชน
  - เยาวชนไม่ให้ความสนใจวัฒนธรรมประเพณีของชุมชนติดเพื่อน
- **ด้านทรัพยากรธรรมชาติและสิ่งแวดล้อม**
  - ข้อจำกัดในการใช้ระเบียบกฎหมายในการใช้พื้นที่สาธารณะ
  - มีการนำขยะทิ้งไม่ตรงจุดที่กำหนดนำไปทิ้งใกล้แม่น้ำ
- **ด้านความมั่นคงและความสงบเรียบร้อย**
  - คณะกรรมการชุมชนมีจำนวนน้อยไม่สามารถดูแลประชาชนได้ทั่วถึง
  - พื้นที่ชุมชนเป็นพื้นที่กว้างไม่สามารถดูแลได้ทั่วถึง
- **ด้านโครงสร้างพื้นฐาน**
  - ไม่มีฌาปนสถานที่ใช้ทำพิธีฌาปนกิจของชุมชน
  - น้ำท่วมขังถนนสายหลักในชุมชนเป็นบางจุด
  - ไม่มีหลังคาป้องกันฝนและแสงแดดของลานออกกำลังกาย และอุปกรณ์ออกกำลังกาย
  - ไม่มีศูนย์ข้อมูลข่าวสารชุมชน

**๑๕.๒ การวิเคราะห์ปัจจัยภายนอก หรือสภาพแวดล้อมภายนอก จะทำให้ชุมชนทราบถึงโอกาส และอุปสรรคการทำงานของชุมชน**

**๑) โอกาส**

- ได้รับการสนับสนุนงบประมาณจากหน่วยงานรัฐ
- นโยบายของรัฐสนับสนุนพัฒนาชุมชน
- มีส่วนราชการของรัฐในพื้นที่
- เทศบาลฯ ให้การส่งเสริมและสนับสนุนการจัดเวทีเสนอปัญหาความต้องการของชุมชน

**๒) อุปสรรค**

- เส้นทางไป รพ.สต. ไม่สะดวกทำให้ผู้สูงอายุ และคนพิการเดินทางลำบาก
- ได้รับงบประมาณสนับสนุนจากหน่วยงานรัฐไม่เพียงพอ

## ๑๕.๓ การวิเคราะห์ปัญหาของชุมชน

ลำดับ	ชื่อปัญหา	สาเหตุของปัญหา	ข้อมูลบ่งชี้สภาพ ขนาด และ ความรุนแรงของปัญหา	แนวทางการแก้ไขปัญหา
๑	น้ำท่วมขัง	ไม่มีที่ระบายน้ำ	ต้องการก่อสร้างระบบระบายน้ำ	โครงการก่อสร้างระบบระบายน้ำ
๒	เครื่องออกกำลังกายเกิดการชำรุด	ที่ตั้งเครื่องออกกำลังกายเป็นที่โล่งแจ้ง หากเวลาฝนตกหรือแดดจัดทำให้เครื่องออกกำลังกายชำรุด	ต้องการก่อสร้างหลังคาบริเวณ สถานที่ออกกำลังกาย	โครงการก่อสร้างหลังคาบริเวณสถานที่ออกกำลังกาย ภายในชุมชนบ้านย่าเป่า
๓	สถานที่ทำกิจกรรมที่มีอยู่เดิม คับแคบ	สถานที่ทำกิจกรรมเดิมคับแคบแออัด	ต้องการก่อสร้างลาน	โครงการก่อสร้างลาน คสล.
			ต้องการปรับปรุงอาคารโรงเรียน บ้านย่าเป่า (เดิม) เพื่อทำกิจกรรมของชุมชน	โครงการปรับปรุงอาคารอเนกประสงค์โรงเรียน บ้านย่าเป่า (เดิม)
๔	เครื่องออกกำลังกายมีไม่เพียงพอ	เครื่องออกกำลังกายเดิมชำรุดไม่เพียงพอ สำหรับประชาชนที่มาออกกำลังกาย	ต้องการเครื่องออกกำลังกายเพิ่มเติม	โครงการจัดซื้อเครื่องออกกำลังกาย
๕	ป้ายบอกซอยเดิมชำรุดและบางซอย ไม่มีป้ายบอกซอย	ป้ายซอยที่มีอยู่เดิมเกิดชำรุดทรุดโทรม บางซอยไม่มีป้าย	ต้องการติดตั้งป้ายซอย	โครงการติดตั้งป้ายซอย ภายในชุมชนบ้านย่าเป่า

## ๑๖. โครงการแผนชุมชนปี ๒๕๖๕ - ๒๕๖๖

## ๑๖.๑ โครงการ/กิจกรรม เรียงตามลำดับความสำคัญ (รวมทุกด้านหรืออาจเพิ่มเติมความต้องการและสอดคล้องกับบริบทของชุมชน)

ลำดับที่	ชื่อโครงการ	งบประมาณ	เป้าหมาย	ประเภทของแผนด้านต่างๆ (ระบุ ✓)					วิธีการดำเนินการ (ระบุ ✓)		
				ด้านเศรษฐกิจ	ด้านสังคม	ด้านทรัพยากรฯ	ด้านความมั่นคง	ด้านโครงสร้างพื้นฐาน	ทำเอง	ทำร่วม	หน่วยงานอื่นทำให้
๑	โครงการก่อสร้างระบบระบายน้ำถนนหลักภายในชุมชนบ้านย่าเป้า	-	ก่อสร้างระบบระบายน้ำถนนสายหลักภายในชุมชน					✓			✓
๒	โครงการก่อสร้างหลังคาบริเวณสถานที่ออกกำลังกาย ภายในชุมชนบ้านย่าเป้า	-	ก่อสร้างหลังคาบริเวณสถานที่ออกกำลังกาย					✓			✓
๓	โครงการก่อสร้างลาน คสล. บริเวณโรงเรียนบ้านย่าเป้า (เดิม) เต็มทั้งพื้นที่	-	ก่อสร้างลาน คสล. บริเวณโรงเรียนบ้านย่าเป้า (เดิม) เต็มทั้งพื้นที่					✓			✓
๔	โครงการปรับปรุงอาคารอเนกประสงค์โรงเรียนบ้านย่าเป้า (เดิม)	-	ปรับปรุงอาคารอเนกประสงค์					✓			✓
๕	โครงการจัดซื้อเครื่องออกกำลังกาย (เพิ่มเติม)	-	จัดซื้อเครื่องออกกำลังกายเพิ่มเติม					✓			✓
๖	โครงการติดตั้งป้ายชอย ภายในชุมชนบ้านย่าเป้า	-	ติดตั้งป้ายชอย ภายในชุมชน					✓			✓

/ลำดับที่...

ลำดับที่	ชื่อโครงการ	งบประมาณ	เป้าหมาย	ประเภทของแผนด้านต่างๆ (ระบุ ✓)					วิธีการดำเนินการ (ระบุ ✓)			
				ด้านเศรษฐกิจ	ด้านสังคม	ด้านทรัพยากร	ด้านความมั่นคง	ด้านโครงสร้างพื้นฐาน	ทำเอง	ทำร่วม	หน่วยงานอื่นทำให้	
๗	โครงการก่อสร้างระบบระบายน้ำ บริเวณซอย ๑๐ และ ซอย ๑๑	-	ก่อสร้างระบบระบายน้ำ บริเวณซอย ๑๐ และ ๑๑					✓				✓
๘	โครงการจัดงานประเพณีแห่ไม้ค้ำศรี	-	ประชาชนในชุมชน		✓							✓
๙	โครงการพระราชดำริด้านสาธารณสุข	-	เพื่อจัดทำโครงการตามพระราชดำริด้านสาธารณสุข		✓							✓
๑๐	กิจกรรมจัดงานประเพณีบุญตานเปรตพลี	-	ประชาชนในชุมชน		✓				✓			
๑๑	กิจกรรมจัดงานประเพณีวันลอยกระทง	-	ประชาชนในชุมชน		✓				✓			
๑๒	กิจกรรมจัดงานประเพณีวันสงกรานต์	-	ประชาชนในชุมชน		✓				✓			
๑๓	กิจกรรมจัดงานประเพณีวันเข้าพรรษา-ออกพรรษา	-	ประชาชนในชุมชน		✓				✓			
๑๔	กิจกรรมจัดงานกฐิน - ผ้าป่า	-	ประชาชนในชุมชน		✓				✓			
๑๕	กิจกรรมจัดงานประเพณีทำบุญตักบาตรในวันสำคัญ	-	ประชาชนในชุมชน		✓				✓			
๑๖	กิจกรรมการพัฒนาชุมชน ในโอกาสสำคัญต่าง ๆ	-	ประชาชนในชุมชน		✓				✓			

/๑๖.๒ โครงการ...



## ๒. ด้านสังคมและคุณภาพชีวิต

ลำดับที่	ชื่อโครงการ	งบประมาณ	เป้าหมาย/ ระยะเวลาดำเนินการ	รายละเอียด/วิธีดำเนินการ	วิธีการดำเนินการ (ระบุ ✓)			หมายเหตุ (หน่วยดำเนินงาน)
					ทำเอง	ทำร่วม	หน่วยงานอื่นทำให้	
๑	โครงการจัดงานประเพณีแห่ไม้ค้ำศรี	-	ประชาชนในชุมชน	จัดงานประเพณีแห่ไม้ค้ำศรี			✓	เทศบาล
๒	โครงการพระราชดำริด้านสาธารณสุข	-	เพื่อจัดทำโครงการตาม พระราชดำริด้านสาธารณสุข	จัดทำโครงการตาม พระราชดำริด้านสาธารณสุข			✓	เทศบาล
๓	กิจกรรมจัดงานประเพณีบุญตานเปรตพลี	-	ประชาชนในชุมชน	จัดงานประเพณีบุญตาน เปรตพลี	✓			
๔	กิจกรรมจัดงานประเพณีวันลอยกระทง	-	ประชาชนในชุมชน	จัดงานประเพณีวันลอย กระทง	✓			
๕	กิจกรรมจัดงานประเพณีวันสงกรานต์	-	ประชาชนในชุมชน	จัดงานประเพณีวันสงกรานต์	✓			
๖	กิจกรรมจัดงานประเพณี วันเข้าพรรษา-ออกพรรษา	-	ประชาชนในชุมชน	จัดงานประเพณี วันเข้าพรรษา-ออกพรรษา	✓			
๗	กิจกรรมจัดงานกฐิน - ผ้าป่า	-	ประชาชนในชุมชน	จัดงานกฐิน - ผ้าป่า	✓			
๘	กิจกรรมจัดงานประเพณีทำบุญตักบาตร ในวันสำคัญ	-	ประชาชนในชุมชน	จัดงานประเพณีทำบุญ ตักบาตรในวันสำคัญ	✓			
๙	กิจกรรมการพัฒนาชุมชน ในโอกาสสำคัญต่าง ๆ	-	ประชาชนในชุมชน	จัดกิจกรรมการพัฒนาชุมชน ในโอกาสสำคัญต่าง ๆ	✓			







## ๕. ด้านโครงสร้างพื้นฐาน

ลำดับที่	ชื่อโครงการ	งบประมาณ	เป้าหมาย/ ระยะเวลาดำเนินการ	รายละเอียด/วิธีดำเนินการ	วิธีการดำเนินการ (ระบุ ✓)			หมายเหตุ (หน่วย ดำเนินงาน)
					ทำเอง	ทำร่วม	หน่วยงานอื่นทำให้	
๑	โครงการก่อสร้างระบบระบายน้ำถนนหลัก ภายในชุมชนบ้านย่าเป่า	-	ก่อสร้างระบบระบายน้ำถนนหลัก ภายในชุมชน	ก่อสร้างระบบระบายน้ำ			✓	เทศบาล
๒	โครงการก่อสร้างหลังคาบริเวณสถานที่ออกกำลังกาย ภายในชุมชนบ้านย่าเป่า	-	ก่อสร้างหลังคาบริเวณสถานที่ออกกำลังกาย ภายในชุมชน	ก่อสร้างหลังคา			✓	เทศบาล
๓	โครงการก่อสร้างลาน คสล. บริเวณโรงเรียนบ้านย่าเป่า (เดิม) เต็มทั้งพื้นที่	-	ก่อสร้างลาน คสล. บริเวณโรงเรียนบ้านย่าเป่า (เดิม) เต็มทั้งพื้นที่	ก่อสร้างลาน คสล.			✓	เทศบาล
๔	โครงการปรับปรุงอาคารอเนกประสงค์โรงเรียนบ้านย่าเป่า (เดิม)	-	ปรับปรุงอาคารอเนกประสงค์โรงเรียนบ้านย่าเป่า (เดิม)	ปรับปรุงอาคารอเนกประสงค์			✓	เทศบาล
๕	โครงการจัดซื้อเครื่องออกกำลังกาย (เพิ่ม)	-	จัดซื้อเครื่องออกกำลังกาย	เครื่องออกกำลังกาย			✓	เทศบาล
๖	โครงการติดตั้งป้ายชอย ภายในชุมชนบ้านย่าเป่า	-	ติดตั้งป้ายชอย ภายในชุมชน	ติดตั้งป้ายชอย			✓	เทศบาล
๗	โครงการก่อสร้างระบบระบายน้ำถนนหลักภายในชุมชนบ้านย่าเป่า	-	ก่อสร้างระบบระบายน้ำถนนหลักภายในชุมชน	ก่อสร้างระบบระบายน้ำ			✓	เทศบาล
๘	โครงการก่อสร้างระบบระบายน้ำ บริเวณชอย ๑๐ และ ชอย ๑๑	-	ก่อสร้างระบบระบายน้ำ บริเวณชอย ๑๐ และ ชอย ๑๑	ก่อสร้างระบบระบายน้ำ			✓	เทศบาล

### ส่วนที่ ๔ การทบทวนแผนชุมชน

(ให้ชุมชนมีการทบทวนแผนชุมชนเป็นประจำ อย่างน้อยปีละ ๑ ครั้ง เพื่อให้แผนชุมชนเป็นปัจจุบันและมีข้อมูลที่สอดคล้องกับข้อเท็จจริง)

วัน/เดือน/ปี	ทบทวน ครั้งที่	มติที่ประชุม	จำนวน ผู้เข้าร่วม ประชุม	หมายเหตุ
๑๔ ก.พ.๖๔	๑	มติเห็นชอบ	๑๕๒ คน	

/การทบทวน...

## การทบทวนแผนชุมชน

โครงการ/กิจกรรม เรียงตามลำดับความสำคัญ (รวมทุกด้านหรืออาจเพิ่มเติมความต้องการและสอดคล้องกับบริบทของชุมชน)

ลำดับที่	ชื่อโครงการ	งบประมาณ	เป้าหมาย	ประเภทของแผนด้านต่างๆ (ระบุ ✓)					วิธีการดำเนินการ (ระบุ ✓)			
				ด้านเศรษฐกิจ	ด้านสังคม	ด้านทรัพยากร	ด้านความมั่นคง	ด้านโครงสร้างพื้นฐาน	ทำเอง	ทำร่วม	หน่วยงานอื่นทำให้	
๑	โครงการก่อสร้างอาคารเมรุเผาศพ ที่ควบคุมมลพิษตามมาตรฐาน	-	ก่อสร้างอาคารเมรุเผาศพ ที่ควบคุมมลพิษตามมาตรฐาน					✓				✓
๒	โครงการก่อสร้างถนน คสล. และระบบระบายน้ำ ภายใน฼าปนสถานชุมชนบ้านย่าเป้า	-	ก่อสร้างถนน คสล. และระบบระบายน้ำ ภายใน฼าปนสถานชุมชนบ้านย่าเป้า					✓				✓
๓	โครงการก่อสร้างถนน คสล. และระบบระบายน้ำ ภายในชุมชนบ้านย่าเป้าทุกซอย	-	ก่อสร้างถนน คสล. และระบบระบายน้ำภายในชุมชนเป้าทุกซอย					✓				✓
๔	โครงการก่อสร้างอาคารอเนกประสงค์ภายใน฼าปนสถานชุมชนบ้านย่าเป้า	-	ก่อสร้างอาคารอเนกประสงค์ภายใน฼าปนสถานชุมชน					✓				✓
๕	โครงการปรับปรุงระบบเสียงตามสายภายในชุมชนบ้านย่าเป้า	-	โครงการปรับปรุงระบบเสียงตามสายภายในชุมชน					✓				✓
๖	โครงการก่อสร้างลาน คสล. บริเวณสถานที่ออกกำลังกายผู้สูงอายุภายในชุมชนบ้านย่าเป้า	-	โครงการก่อสร้างลาน คสล. บริเวณสถานที่ออกกำลังกายผู้สูงอายุ ภายในชุมชนบ้านย่าเป้า					✓				✓

/ลำดับที่ ๗...

ลำดับที่	ชื่อโครงการ	งบประมาณ	เป้าหมาย	ประเภทของแผนด้านต่างๆ (ระบุ ✓)					วิธีการดำเนินการ (ระบุ ✓)		
				ด้านเศรษฐกิจ	ด้านสังคม	ด้านทรัพยากรฯ	ด้านความมั่นคง	ด้านโครงสร้างพื้นฐาน	ทำเอง	ทำร่วม	หน่วยงานอื่นทำให้
๗	โครงการก่อสร้างระบบระบายน้ำบริเวณซอย ๑๓	-	ก่อสร้างระบบระบายน้ำบริเวณซอย ๑๓					✓			✓
๘	โครงการจัดงานประเพณีแห่ไม้ค้ำศรี	-	ประชาชนในชุมชน		✓						✓
๙	โครงการพระราชดำริด้านสาธารณสุข	๒๐,๐๐๐	เพื่อจัดทำโครงการตามพระราชดำริด้านสาธารณสุข		✓						✓
๑๐	กิจกรรมจัดงานประเพณีบุญตานเปรตพลี	-	ประชาชนในชุมชน		✓				✓		
๑๑	กิจกรรมจัดงานประเพณีวันลอยกระทง	-	ประชาชนในชุมชน		✓				✓		
๑๒	กิจกรรมจัดงานประเพณีวันสงกรานต์	-	ประชาชนในชุมชน		✓				✓		
๑๓	กิจกรรมจัดงานประเพณีวันเข้าพรรษา-ออกพรรษา	-	ประชาชนในชุมชน		✓				✓		
๑๔	กิจกรรมจัดงานกฐิน - ผ้าป่า	-	ประชาชนในชุมชน		✓				✓		
๑๕	กิจกรรมจัดงานประเพณีทำบุญตักบาตรในวันสำคัญ	-	ประชาชนในชุมชน		✓				✓		
๑๖	กิจกรรมการพัฒนาชุมชน ในโอกาสสำคัญต่าง ๆ	-	ประชาชนในชุมชน		✓				✓		

