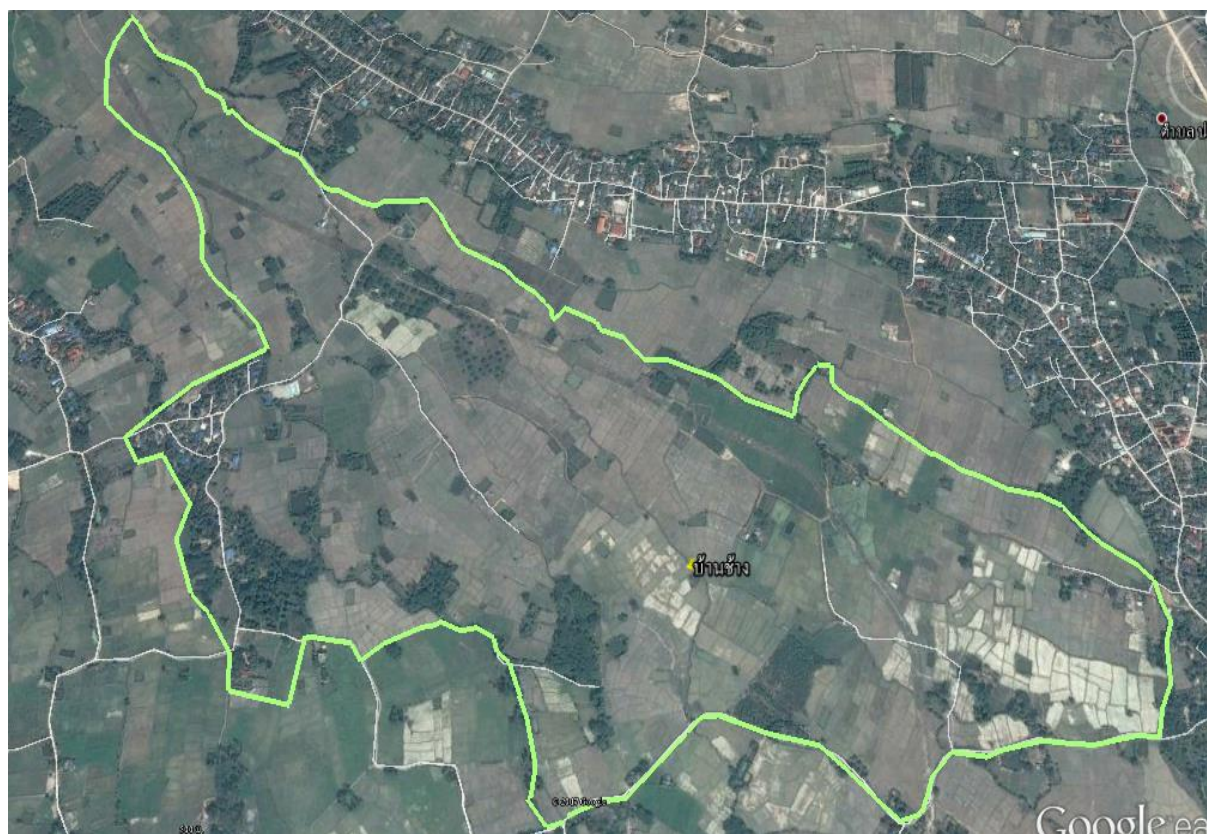


ชุมชนบ้านช้าง หมู่ที่ ๗ ตำบลปงแสนทอง  
อำเภอเมืองลำปาง จังหวัดลำปาง

ชุมชนบ้านช้าง หมู่ที่ ๗ ตำบลปงแสนทอง  
อำเภอเมืองลำปาง จังหวัดลำปาง

๑. แผนที่ชุมชน



/๒. ประกาศ...

## ๒. ประกาศแนวเขตชุมชน



ประกาศเทศบาลเมืองเขลางค์นคร  
เรื่อง กำหนดอาณาเขตที่ตั้งและแผนที่แนวเขตชุมชนบ้านช้าง  
หมู่ที่ ๗ ตำบลปงแสนทอง อำเภอเมืองลำปาง จังหวัดลำปาง

\*\*\*\*\*

ด้วยกระทรวงมหาดไทย ได้มีนโยบายให้เทศบาลจัดตั้งชุมชนภายในเขตเทศบาล เพื่อส่งเสริมให้ประชาชนในชุมชนได้มีส่วนร่วมในการพัฒนาชุมชนของตนเอง และมีบทบาทในการป้องกัน แก้ไขปัญหาของชุมชน ทั้งทางด้านเศรษฐกิจและสังคม ตลอดจนเพื่อประสานความร่วมมือของประชาชนในท้องถิ่นกับเทศบาล

เพื่อให้เกิดความชัดเจนในการบริหารจัดการและการดำเนินกิจกรรมด้านต่าง ๆ ของแต่ละชุมชน อาศัยแนวทางตามหนังสือกระทรวงมหาดไทย ที่ มท ๐๔๑๓/ว ๑๕๕๓ ลงวันที่ ๒๙ ธันวาคม ๒๕๓๐ และระเบียบเทศบาลเมืองเขลางค์นคร ว่าด้วยชุมชน พ.ศ. ๒๕๕๓ แก้ไขเพิ่มเติม (ฉบับที่ ๒) พ.ศ. ๒๕๕๕ จึงประกาศกำหนดแนวเขตพื้นที่ชุมชนบ้านช้าง หมู่ที่ ๗ ตำบลปงแสนทอง อำเภอเมืองลำปาง จังหวัดลำปาง ชุมชนบ้านช้างมีพื้นที่ ๑.๕๔ ตารางกิโลเมตร โดยชุมชนมีสภาพพื้นที่ทางภูมิศาสตร์ติดต่อกับชุมชนข้างเคียง ดังนี้

ทิศเหนือ	ติดต่อกับ	ชุมชนบ้านกาดใต้ หมู่ที่ ๗ ตำบลปงแสนทอง และชุมชนบ้านกาดโป่ง หมู่ที่ ๗ ตำบลปงแสนทอง
ทิศใต้	ติดต่อกับ	ชุมชนบ้านปากกล้วย หมู่ที่ ๔ ตำบลปงแสนทอง
ทิศตะวันออก	ติดต่อกับ	ชุมชนบ้านแม่กีย หมู่ที่ ๙ ตำบลปงแสนทอง บ้านม้าใต้ หมู่ที่ ๙ ตำบลลำปางหลวง อำเภอเกาะคา จังหวัดลำปาง และบ้านม่วงชุม ตำบลปงยางคก อำเภอห้างฉัตร จังหวัดลำปาง
ทิศตะวันตก	ติดต่อกับ	ชุมชนบ้านป่าตันกุ่มเมือง หมู่ที่ ๔ ตำบลปงแสนทอง ชุมชนบ้านปากกล้วย หมู่ที่ ๔ ตำบลปงแสนทอง บ้านม่วงชุม ตำบลปงยางคก อำเภอห้างฉัตร จังหวัดลำปางและบ้านม้าใต้ หมู่ที่ ๙ ตำบลลำปางหลวง อำเภอเกาะคา จังหวัดลำปาง

สำหรับการกำหนดแนวเขตติดต่อของชุมชนบ้านช้าง หมู่ที่ ๗ ตำบลปงแสนทอง ประกอบด้วย

๑. ถนนภายในชุมชนเชื่อมระหว่างชุมชนบ้านช้าง – บ้านม้า ตำบลลำปางหลวง อำเภอเกาะคา จังหวัดลำปาง ฝั่งซ้ายเริ่มตั้งแต่สนามกีฬาชุมชนบ้านช้าง สิ้นสุดสำนักสงฆ์ชุมชนบ้านช้าง

/เลขที่ ...

เลขที่ ๔๒๘ หมู่ที่ ๗ ตำบลปงแสนทอง อำเภอเมืองลำปาง จังหวัดลำปาง ฝั่งขวาเริ่มตั้งแต่บ้านเลขที่ ๑๙๖/๓ หมู่ที่ ๗ ตำบลปงแสนทอง อำเภอเมืองลำปาง จังหวัดลำปาง ถึงบ้านเลขที่ ๑๙๘ หมู่ที่ ๗ ตำบลปงแสนทอง อำเภอเมืองลำปาง จังหวัดลำปาง

๒. ถนนภายในชุมชนเชื่อมระหว่างชุมชนบ้านช้าง - บ้านม่วงชุม ตำบลปงยางคก อำเภอห้างฉัตร จังหวัดลำปาง ฝั่งซ้ายเริ่มจากสนามกีฬาชุมชนบ้านช้าง ตั้งแต่บ้านเลขที่ ๑๙๖/๑ หมู่ที่ ๗ ตำบลปงแสนทอง อำเภอเมืองลำปาง จังหวัดลำปาง ถึงบ้านเลขที่ ๑๙๖/๔ หมู่ที่ ๗ ตำบลปงแสนทอง อำเภอเมืองลำปาง จังหวัดลำปาง ฝั่งขวาเริ่มจากลำเหมืองแม่ต๋วง ตั้งแต่บ้านเลขที่ ๒๐๐ หมู่ที่ ๗ ตำบลปงแสนทอง อำเภอเมืองลำปาง จังหวัดลำปาง สิ้นสุดบ้านเลขที่ ๒๐๗/๒ หมู่ที่ ๗ ตำบลปงแสนทอง อำเภอเมืองลำปาง จังหวัดลำปาง

จึงประกาศมาให้ทราบโดยทั่วกัน

ประกาศ ณ วันที่ ๒๗ กันยายน พ.ศ. ๒๕๖๐

  
(นายประดิษฐ์ เสริมสุข)  
รองนายกเทศมนตรี รักษาการแทน  
นายกเทศมนตรีเมืองเขลางค์นคร

### ๓. ประวัติความเป็นมาของชุมชน

จากการบอกเล่าของผู้สูงอายุว่าในสมัยก่อนมีขบวนของพญาเจ้าเมือง (ไม่ปรากฏนาม) ได้เดินทางเข้ามาในหมู่บ้านแห่งนี้ และช้างของพญาเจ้าเมืองได้ป่วยทำให้ไม่สามารถเดินทางต่อไปได้ จึงพักขบวนเพื่อรักษาช้าง จนกระทั่งช้างได้ล้มตายลง เจ้าเมืองจึงสั่งให้ฝังช้างไว้ที่นี่และสร้างสถูปเจดีย์ครอบช้างไว้ ต่อมาเมื่อมีต้นโพธิ์ขึ้นมาตรงเจดีย์ทำให้เจดีย์ผุพังเหลือแต่ต้นโพธิ์ใหญ่อยู่ทางทิศใต้ของชุมชน ซึ่งชาวบ้านเรียก “กู” และปัจจุบันเป็นที่ตั้งของสำนักสงฆ์ ต่อมาเมื่อมีการแบ่งแยกครัวเรือนบ้านกาดใต้ชาวบ้านจึงได้มาสร้างรกรากที่อยู่ใหม่ในที่แห่งนี้ และได้ตั้งชื่อหมู่บ้านว่า “บ้านช้าง” และได้จัดตั้งเป็นชุมชนบ้านช้างเมื่อวันที่ ๒๙ พฤษภาคม ๒๕๔๕

### ๔. ทำเนียบผู้นำชุมชน

#### ทำเนียบผู้นำชุมชนบ้านช้าง หมู่ที่ 7 ตำบลปงแสนทอง

ลำดับ	ชื่อ - สกุลผู้นำชุมชน	ตำแหน่ง	ระยะเวลาดำรงตำแหน่ง	หมายเหตุ
๑	นายเจริญ สิงห์แก้ว	ผู้ใหญ่บ้าน	จนถึงวันที่ ๗ มี.ค. ๒๕๔๘	
๒	นายสมัย ใจมาเชื้อ	ประธานชุมชน	๒๙ พ.ค. ๒๕๔๕ - ๒๘ พ.ค. ๒๕๔๗	
๓	นายสำราญ เป็งย้งคำ	ประธานชุมชน	๒๙ พ.ค. ๒๕๔๘ - ๒๘ พ.ค. ๒๕๕๐	
๔	นายสำราญ เป็งย้งคำ	ประธานชุมชน	๑๒ ส.ค. ๒๕๕๐ - ๑๑ ส.ค. ๒๕๕๒	
๕	นายสำราญ เป็งย้งคำ	ประธานชุมชน	๘ ม.ค. ๒๕๕๓ - ๗ ม.ค. ๒๕๕๔	สรรหา ๑ ปี
๖	นายสำราญ เป็งย้งคำ	ประธานชุมชน	๑๕ มี.ค. ๒๕๕๔ - ๑๔ มี.ค. ๒๕๕๕	สรรหา ๑ ปี
๗	นายสำราญ เป็งย้งคำ	ประธานชุมชน	๑๙ พ.ค. ๒๕๕๕ - ๑๘ พ.ค. ๒๕๕๙	
๘	นายสำราญ เป็งย้งคำ	ประธานชุมชน	๔ พ.ย. ๒๕๕๙ - ๓ พ.ค. ๒๕๖๐	สรรหา ๑ ปี
๙	นายสำราญ เป็งย้งคำ	ประธานชุมชน	๗ ธ.ค. ๒๕๖๐ - ๖ ธ.ค. ๒๕๖๔	
๑๐	นายปองพล แก้วปินใจ	ประธานคณะกรรมการฯ	๒๖ ธ.ค. ๒๕๖๕ - ๒๕ ธ.ค. ๒๕๖๙	

### ๕. พื้นที่ทั้งหมด ๙๖๒.๕ ไร่ หรือ ๑.๕๔ ตารางกิโลเมตร

### ๖. อาณาเขต

ชุมชนบ้านช้าง ตั้งอยู่ใน ตำบลปงแสนทอง อำเภอเมืองลำปาง จังหวัดลำปาง ห่างจากอำเภอเมืองลำปาง ไปทางทิศตะวันตกเฉียงใต้ ๑๔.๒ กิโลเมตร ห่างจากจังหวัดลำปาง ไปทางทิศตะวันตก ๒๐.๘ กิโลเมตร มีอาณาเขตติดต่อ ดังนี้

/ทิศเหนือ...

ทิศเหนือ	ติดต่อกับ	ชุมชนบ้านกาดีใต้ หมู่ที่ ๗ ตำบลปงแสนทอง และชุมชนบ้านกาดีโป่ง หมู่ที่ ๗ ตำบลปงแสนทอง
ทิศใต้	ติดต่อกับ	ชุมชนบ้านปากกล้วย หมู่ที่ ๔ ตำบลปงแสนทอง ชุมชนบ้านแม่ก้อย หมู่ที่ ๙ ตำบลปงแสนทอง บ้านม้าใต้ หมู่ที่ ๙ ตำบลลำปางหลวง อำเภอเกาะคาจังหวัดลำปาง และบ้านม่วงชุม ตำบลปงยางคก อำเภอห้างฉัตร จังหวัดลำปาง
ทิศตะวันออก	ติดต่อกับ	ชุมชนบ้านป่าตันกุ่มเมือง หมู่ที่ ๔ ตำบลปงแสนทอง ชุมชนบ้านปากกล้วย หมู่ที่ ๔ ตำบลปงแสนทอง
ทิศตะวันตก	ติดต่อกับ	บ้านม่วงชุม ตำบลปงยางคก อำเภอห้างฉัตร จังหวัดลำปางและบ้านม้าใต้ หมู่ที่ ๙ ตำบลลำปางหลวง อำเภอเกาะคา จังหวัดลำปาง

### ๗. ลักษณะภูมิประเทศ

สูงจากระดับน้ำทะเลประมาณ ๒๖๘.๖๐ เมตร มีสภาพทั่วไปเป็นที่ราบลุ่ม เขตชุมชนเมืองกึ่งชนบท

### ๘. จำนวนครัวเรือน...๕๐...ครัวเรือน

๙. ข้อมูลประชากร รวมทั้งสิ้น...๑๙๐...คน แยกเป็น ชาย...๙๔...คน หญิง...๙๖...คน
- ๑) ผู้สูงอายุ (อายุ ๖๐ ปี บริบูรณ์ขึ้นไป) รวมทั้งสิ้น...๑๙๐...คน แยกเป็น ชาย...๙๔...คน หญิง...๙๖...คน
- ๒) คนพิการ รวมทั้งสิ้น...๙...คน แยกเป็น ชาย...๕...คน หญิง...๔...คน

### ๑๐. การประกอบอาชีพ

#### ๑๐.๑ อาชีพหลักของครัวเรือน

- ๑) อาชีพ ทำนา จำนวน.....๔๙.....ครัวเรือน
- ๒) อาชีพ ทำสวน จำนวน.....๑.....ครัวเรือน
- ๓) อาชีพ จักสาน จำนวน.....๓.....ครัวเรือน
- ๔) อาชีพ ทำเครื่องเรือน จำนวน.....๓.....ครัวเรือน

#### ๑๐.๒ ผู้ว่างงาน จำนวน.....-.....คน แยกเป็น

- ๑) กลุ่มอายุ ๑๓ - ๑๘ ปี จำนวน.....-.....คน
- ๒) กลุ่มอายุ ๑๙ - ๒๔ ปี จำนวน.....-.....คน
- ๓) กลุ่มอายุ ๒๕ ปี ขึ้นไป จำนวน.....-.....คน

๑๐.๓ ชุมชน มีรายได้ครัวเรือนเฉลี่ย...๒๒๑,๕๐๕...บาท/ปี รายจ่าย...๑๘๓,๗๖๑.๓๖...บาท/ปี มีหนี้สิน.....-.....บาท

๑๐.๔ รายได้เฉลี่ยของประชากร (ตามเกณฑ์ จปฐ. ปีปัจจุบัน) จำนวน ๗๒,๗๓๒.๙๙ บาท/คน/ปี ครัวเรือนยากจน (รายได้ไม่ถึง ๓๖,๐๐๐ บาท/คน/ปี) ปี ปัจจุบัน จำนวน.....-.....ครัวเรือน

๑๑. ข้อมูลกลุ่มองค์กรต่างๆ ในชุมชน มีจำนวน.....๕.....กลุ่ม ดังนี้
- ๑) กลุ่มผู้สูงอายุชุมชนบ้านช้าง จำนวนสมาชิก ๕๘ คน  
ประธานกลุ่ม : นายสมพล พูใจ
- ๒) กลุ่มสตรีชุมชนบ้านช้าง จำนวนสมาชิก ๖๓ คน  
ประธานกลุ่ม : นางกัลยา เบ็ญยังคำ
- ๓) กลุ่ม อสม. ชุมชนบ้านช้าง จำนวนสมาชิก ๕ คน  
ประธานกลุ่ม : นางสมพิศ เจริญวัง
- ๔) กลุ่มจักสานใบตาลชุมชนบ้านช้าง จำนวนสมาชิก ๑๕ คน  
ประธานกลุ่ม : นางแก้ว ตาสิงห์
- ๕) กองทุนในหมู่บ้าน มีจำนวน .....๑.....กองทุน ดังนี้  
กลุ่มกองทุนหมู่บ้านฯ ชุมชนบ้านช้าง มีงบประมาณ.....๑,๐๐๐,๐๐๐.....บาท  
ประธานกลุ่ม : นายนพคุณ พึงสุขะ

๑๒. ข้อมูลสถานที่สำคัญภายในชุมชน

- ๑) ข้อมูลสถานศึกษา/ศูนย์พัฒนาเด็กเล็กในชุมชนบ้านช้าง  
- ไม่มี -
- ๒) ข้อมูลศาสนสถาน (วัด,คริสตจักร) ในชุมชนบ้านช้าง  
- ไม่มี -
- ๓) สถานบริการด้านสาธารณสุข (โรงพยาบาลส่งเสริมสุขภาพตำบล) ในชุมชนบ้านช้าง  
- ไม่มี -

๑๓. ข้อมูลระบบสาธารณูปโภค เช่น

- มีไฟฟ้าครบทุกครัวเรือน.....๕๐.....ครัวเรือน ไม่มี.....-.....ครัวเรือน
- โทรศัพท์สาธารณะ จำนวน.....-.....แห่ง
- ประปาชุมชน จำนวน.....๑.....แห่ง
- ที่อ่านหนังสือ จำนวน.....๑.....แห่ง
- ศาลาประชาคม จำนวน.....๑.....แห่ง
- ป้อมตำรวจ จำนวน.....-.....แห่ง
- หอกระจายข่าว จำนวน.....๑.....แห่ง

๑๔. ข้อมูลแหล่งน้ำสาธารณะ

๑) แหล่งน้ำธรรมชาติ

- ลำห้วย จำนวน.....แห่ง กว้าง.....ยาว.....ลึก.....
- คลอง จำนวน.....แห่ง กว้าง.....ยาว.....ลึก.....
- สระ จำนวน.....แห่ง กว้าง.....ยาว.....ลึก.....

๒) แหล่งน้ำที่สร้างขึ้นในชุมชน

- บ่อบาดาล จำนวน.....แห่ง
- สระน้ำ จำนวน.....แห่ง กว้าง.....ยาว.....ลึก.....

## ๑๕. ข้อมูลการวิเคราะห์ปัญหาของชุมชน (SWOT)

๑๕.๑ การวิเคราะห์ปัจจัยภายในหรือสภาพแวดล้อมภายใน จะทำให้ชุมชนทราบถึงความสามารถหรือความเป็นตัวตนของชุมชน

๑) จุดแข็ง คือ ศักยภาพความสามารถหรือข้อเด่นของชุมชนเมื่อเทียบกับชุมชนอื่น

- ด้านเศรษฐกิจ
  - มีแหล่งเงินทุนในชุมชน เช่น กองทุนหมู่บ้านฯ
  - ประชาชนในชุมชนประกอบอาชีพหลากหลายและมั่นคง เช่น รับราชการ รับจ้าง ค้าขาย ทำให้เกิดการจ้างงานในชุมชน
- ด้านสังคม (เด็ก เยาวชน สตรี ผู้สูงอายุ ผู้ด้อยโอกาส การศึกษา ศาสนา และวัฒนธรรม)
  - คณะกรรมการชุมชนที่เข้มแข็ง
  - มีความเอื้อเฟื้อเผื่อแผ่และมีน้ำใจซึ่งกันและกัน
  - การมีส่วนร่วมคนในชุมชน
- ด้านทรัพยากรธรรมชาติและสิ่งแวดล้อม
  - สภาพแวดล้อมดีไม่มีมลพิษ
- ด้านความมั่นคงและความสงบเรียบร้อย
  - เป็นชุมชนขนาดเล็ก ประชาชนในชุมชนช่วยกันสอดส่องดูแลความเรียบร้อยในชุมชน
- ด้านโครงสร้างพื้นฐาน
  - มีระบบสาธารณสุขปลอดภัย

๒) จุดอ่อน คือ ลักษณะหรือข้อด้อยของชุมชนเมื่อเทียบกับชุมชนอื่น

- ด้านเศรษฐกิจ
  - ประชาชนในชุมชนมีรายได้น้อย
  - ประชาชนในชุมชนไม่มีอาชีพเสริม
- ด้านสังคม (เด็ก เยาวชน สตรี ผู้สูงอายุ ผู้ด้อยโอกาส การศึกษา ศาสนา และวัฒนธรรม)
  - เด็ก และเยาวชน ไม่ได้มาร่วมกิจกรรมของชุมชน
- ด้านทรัพยากรธรรมชาติและสิ่งแวดล้อม
  - แหล่งน้ำเพื่อการเกษตรมีไม่เพียงพอ
- ด้านความมั่นคงและความสงบเรียบร้อย
  - ไม่มี -
- ด้านโครงสร้างพื้นฐาน
  - ลำเหมืองในชุมชนตื้นเขิน
  - ศาลาอเนกประสงค์ทรุดโทรม

/การวิเคราะห์...



**๑๕.๒ การวิเคราะห์ปัจจัยภายนอก หรือสภาพแวดล้อมภายนอก จะทำให้ชุมชนทราบถึงโอกาส และอุปสรรคการทำงานของชุมชน**

**๑) โอกาส**

- ได้รับการสนับสนุนจากภาครัฐ ในการพัฒนาชุมชน
- นโยบายของรัฐในการสนับสนุนพัฒนาชุมชน
- เทศบาลฯ ให้การส่งเสริมและสนับสนุนการจัดเวทีเสนอปัญหาความต้องการของชุมชน

**๒) อุปสรรค**

- เทศบาลฯ มีงบประมาณที่จำกัดไม่สามารถแก้ไขปัญหา และความต้องการของประชาชน ได้ทั้งหมด
- วัฒนธรรมจากภายนอกทำให้วัยรุ่นนำไปประพฤติปฏิบัติตามไม่เหมาะสม

## ๑๕.๓ การวิเคราะห์ปัญหาของชุมชน

ลำดับ	ชื่อปัญหา	สาเหตุของปัญหา	ข้อมูลบ่งชี้สภาพ ขนาด และ ความรุนแรงของปัญหา	แนวทางการแก้ไขปัญหา
๑	ไม่มีห้องน้ำในสนามกีฬา	ไม่มีห้องน้ำสำหรับประชาชนที่มาออกกำลังกาย บริเวณสนามกีฬาชุมชน	ต้องการก่อสร้างห้องน้ำ	โครงการก่อสร้างห้องน้ำ จำนวน ๕ ห้อง บริเวณสนามกีฬาชุมชนบ้านช้าง
๒	สถานที่จัดกิจกรรมในชุมชนเกิดชำรุด	เพดานศาลาอเนกประสงค์ชำรุดเนื่องจากฝนตก	ต้องการปรับปรุงเพดานศาลา อเนกประสงค์	โครงการปรับปรุงเพดานศาลา อเนกประสงค์ชุมชนบ้านช้าง
๓	ไม่มีศูนย์ข้อมูลข่าวสารในชุมชน	ไม่มีสถานที่อ่านหนังสือพิมพ์ในชุมชน	ต้องการก่อสร้างศาลาอ่าน หนังสือพิมพ์ชุมชน	โครงการก่อสร้างศาลาอ่าน หนังสือพิมพ์ชุมชนบ้านช้าง

## ๑๕. ข้อมูลการวิเคราะห์ปัญหาของชุมชน (SWOT)

## ๑๕.๑ โครงการ/กิจกรรม เรียงตามลำดับความสำคัญ (รวมทุกด้านหรืออาจเพิ่มเติมความต้องการและสอดคล้องกับบริบทของชุมชน)

ลำดับที่	ชื่อโครงการ	งบประมาณ	เป้าหมาย	ประเภทของแผนด้านต่างๆ (ระบุ ✓)					วิธีการดำเนินการ (ระบุ ✓)			
				ด้านเศรษฐกิจ	ด้านสังคม	ด้านทรัพยากร	ด้านความมั่นคง	ด้านโครงสร้างพื้นฐาน	ทำเอง	ทำรวม	หน่วยงานอื่นทำให้	
๑	โครงการก่อสร้างห้องน้ำ จำนวน ๕ ห้อง บริเวณสนาม กีฬาชุมชนบ้านช้าง	-	ก่อสร้างห้องน้ำ จำนวน ๕ ห้อง บริเวณสนามกีฬาชุมชนบ้านช้าง					✓				✓
๒	โครงการปรับปรุงเขตานศาลา อเนกประสงค์ชุมชนบ้านช้าง	-	ปรับปรุงเขตานศาลา อเนกประสงค์ชุมชนบ้านช้าง					✓				✓
๓	โครงการก่อสร้างศาลาอ่าน หนังสือพิมพ์ชุมชนบ้านช้าง	-	ก่อสร้างศาลาอ่านหนังสือพิมพ์ ชุมชนบ้านช้าง					✓				✓
๔	โครงการพระราชดำริด้าน สาธารณสุข	๒๐,๐๐๐	เพื่อจัดทำโครงการตาม พระราชดำริด้านสาธารณสุข		✓							✓
๕	โครงการกิจกรรมพัฒนาชุมชน เนื่องในวันแม่, วันพ่อ	-	ประชาชนในชุมชน		✓				✓			
๖	โครงการกิจกรรมแม่ไม้คำศรี	-	ประชาชนในชุมชน		✓				✓			
๗	โครงการกิจกรรมรดน้ำดำหัว ผู้สูงอายุ	-	ประชาชนในชุมชน		✓				✓			

/๓.๒ โครงการ...

## ๑๕.๒ โครงการ/กิจกรรม แยกตามด้าน

## ๑. ด้านเศรษฐกิจ

ลำดับที่	ชื่อโครงการ	งบประมาณ	เป้าหมาย/ ระยะเวลาดำเนินการ	รายละเอียด/วิธีดำเนินการ	วิธีการดำเนินการ (ระบุ ✓)			หมายเหตุ (หน่วยดำเนินงาน)
					ทำเอง	ทำร่วม	หน่วยงานอื่นทำให้	

## ๒. ด้านสังคมและคุณภาพชีวิต

ลำดับที่	ชื่อโครงการ	งบประมาณ	เป้าหมาย/ ระยะเวลาดำเนินการ	รายละเอียด/วิธีดำเนินการ	วิธีการดำเนินการ (ระบุ ✓)			หมายเหตุ (หน่วยดำเนินงาน)
					ทำเอง	ทำร่วม	หน่วยงานอื่นทำให้	
๑	โครงการพระราชดำริด้าน สาธารณสุข	๒๐,๐๐๐	เพื่อจัดทำโครงการตาม พระราชดำริด้านสาธารณสุข	จัดทำโครงการตาม พระราชดำริด้านสาธารณสุข			✓	เทศบาล
๒	โครงการกิจกรรมพัฒนาชุมชน เนื่องในวันแม่, วันพ่อ	-	ประชาชนในชุมชน	จัดกิจกรรมพัฒนาชุมชนเนื่อง ในวันแม่, วันพ่อ	✓			
๓	โครงการกิจกรรมแม่ไม้ม้าศรี	-	ประชาชนในชุมชน	จัดกิจกรรมแม่ไม้ม้าศรี	✓			
๔	โครงการกิจกรรมรดน้ำดำหัว ผู้สูงอายุ	-	ประชาชนในชุมชน	จัดกิจกรรมรดน้ำดำหัว ผู้สูงอายุ	✓			

## ๓. ด้านทรัพยากรธรรมชาติและสิ่งแวดล้อม

ลำดับที่	ชื่อโครงการ	งบประมาณ	เป้าหมาย/ ระยะเวลาดำเนินการ	รายละเอียด/วิธีดำเนินการ	วิธีการดำเนินการ (ระบุ ✓)			หมายเหตุ (หน่วยดำเนินงาน)
					ทำเอง	ทำร่วม	หน่วยงานอื่นทำให้	

## ๔. ด้านความมั่นคงและความสงบเรียบร้อย

ลำดับที่	ชื่อโครงการ	งบประมาณ	เป้าหมาย/ ระยะเวลาดำเนินการ	รายละเอียด/วิธีดำเนินการ	วิธีการดำเนินการ (ระบุ ✓)			หมายเหตุ (หน่วยดำเนินงาน)
					ทำเอง	ทำร่วม	หน่วยงานอื่นทำให้	

## ๕. ด้านโครงสร้างพื้นฐาน

ลำดับที่	ชื่อโครงการ	งบประมาณ	เป้าหมาย/ ระยะเวลาดำเนินการ	รายละเอียด/วิธีดำเนินการ	วิธีการดำเนินการ (ระบุ ✓)			หมายเหตุ (หน่วยดำเนินงาน)
					ทำเอง	ทำร่วม	หน่วยงานอื่นทำให้	
๑	โครงการก่อสร้างห้องน้ำ จำนวน ๕ ห้อง บริเวณสนาม กีฬาชุมชนบ้านช้าง	-	ก่อสร้างห้องน้ำ จำนวน ๕ ห้อง บริเวณ สนามกีฬาชุมชน	ก่อสร้างห้องน้ำ			✓	เทศบาล
๒	โครงการปรับปรุงเพดานศาลา อเนกประสงค์ชุมชนบ้านช้าง	-	ปรับปรุงเพดานศาลา อเนกประสงค์ชุมชน	ปรับปรุงเพดานศาลา อเนกประสงค์			✓	เทศบาล
๓	โครงการก่อสร้างศาลาอ่าน หนังสือพิมพ์ชุมชนบ้านช้าง	-	ก่อสร้างศาลาอ่าน หนังสือพิมพ์ชุมชน	ก่อสร้างศาลาอ่าน หนังสือพิมพ์			✓	เทศบาล



### ส่วนที่ ๔ การทบทวนแผนชุมชน

(ให้ชุมชนมีการทบทวนแผนชุมชนเป็นประจำ อย่างน้อยปีละ ๑ ครั้ง เพื่อให้แผนชุมชนเป็นปัจจุบันและมีข้อมูลที่สอดคล้องกับข้อเท็จจริง)

วัน/เดือน/ปี	ทบทวน ครั้งที่	มติที่ประชุม	จำนวน ผู้เข้าร่วม ประชุม	หมายเหตุ
๒๑ ก.พ.๖๔	๑	มติเห็นชอบ	๗๒ คน	

/การทบทวน...

## การทบทวนแผนชุมชน

โครงการ/กิจกรรม เรียงตามลำดับความสำคัญ (รวมทุกด้านหรืออาจเพิ่มเติมความต้องการและสอดคล้องกับบริบทของชุมชน)

ลำดับที่	ชื่อโครงการ	งบประมาณ	เป้าหมาย	ประเภทของแผนด้านต่างๆ (ระบุ ✓)					วิธีการดำเนินการ (ระบุ ✓)		
				ด้านเศรษฐกิจ	ด้านสังคม	ด้านทรัพยากรฯ	ด้านความมั่นคง	ด้านโครงสร้างพื้นฐาน	ทำเอง	ทำร่วม	หน่วยงานอื่นทำให้
๑	โครงการก่อสร้างศาลาเก็บของชุมชนในสนามกีฬาชุมชนบ้านช้าง	-	ก่อสร้างศาลาเก็บของชุมชนในสนามกีฬาชุมชนบ้านช้าง					✓			✓
๒	โครงการขุดลอกลำเหมืองในเขตชุมชนบ้านช้างจากบ้านเลขที่ ๑๙๙/๒ ถึงบ้านเลขที่ ๒๐๖/๓ พร้อมทำฝายชะลอน้ำ	-	ขุดลอกลำเหมืองในเขตจากบ้านเลขที่ ๑๙๙/๒ ถึงบ้านเลขที่ ๒๐๖/๓ พร้อมทำฝายชะลอน้ำ			✓					✓
๓	โครงการพระราชดำริด้านสาธารณสุข	๒๐,๐๐๐	เพื่อจัดทำโครงการตามพระราชดำริด้านสาธารณสุข		✓						✓
๔	โครงการกิจกรรมพัฒนาชุมชนเนื่องในวันแม่, วันพ่อ	-	ประชาชนในชุมชน		✓				✓		
๕	โครงการกิจกรรมแม่ไม้คำศรี	-	ประชาชนในชุมชน		✓				✓		
๖	โครงการกิจกรรมรดน้ำดำหัวผู้สูงอายุ	-	ประชาชนในชุมชน		✓				✓		

