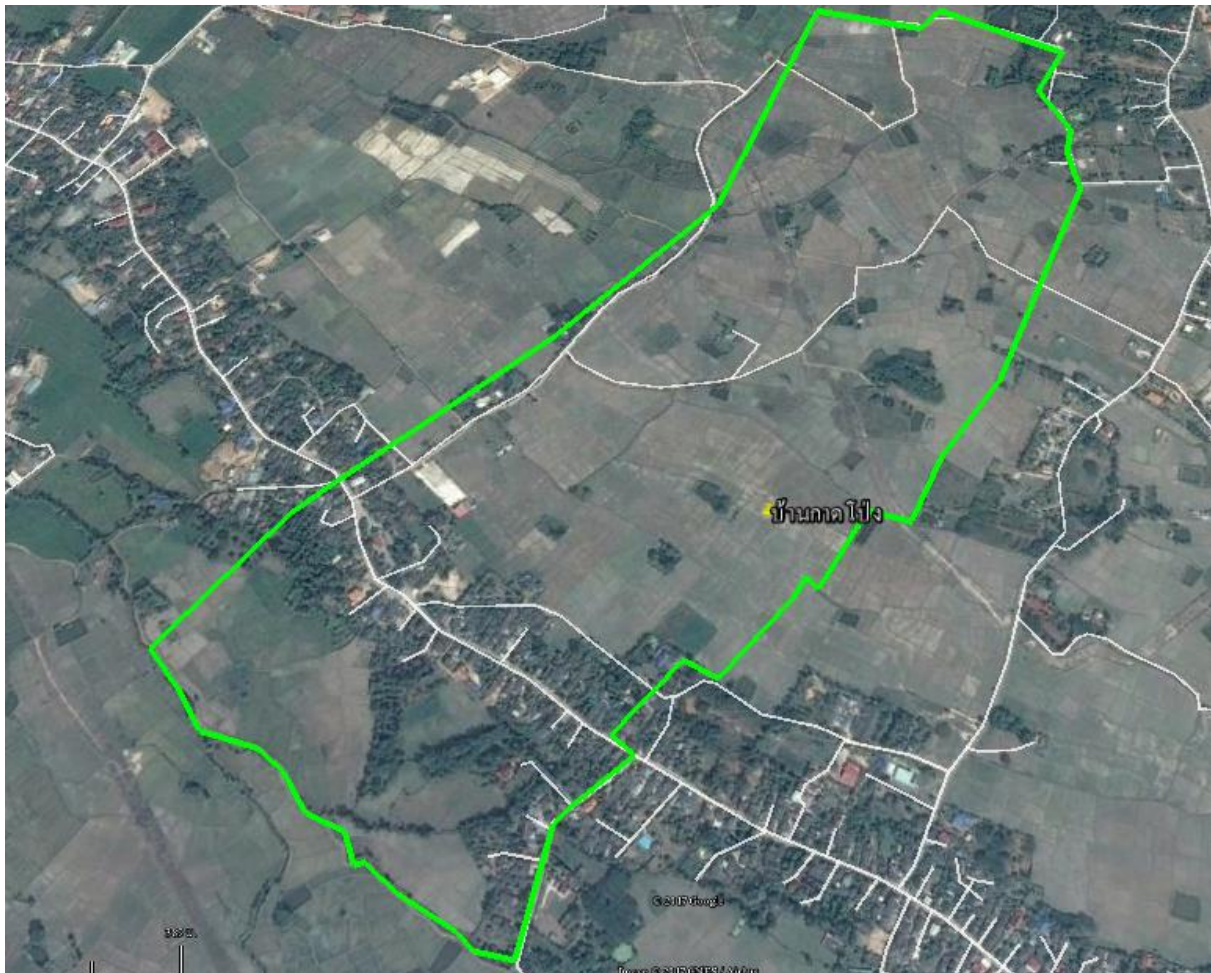


ชุมชนบ้านกาดโป่ง หมู่ที่ ๗ ตำบลปงแสนทอง  
อำเภอเมืองลำปาง จังหวัดลำปาง

ชุมชนบ้านกาดโป่ง หมู่ ๗ ตำบลปงแสนทอง  
อำเภอเมืองลำปาง จังหวัดลำปาง

๑. แผนที่ชุมชน



/๒. ประกาศ...

## ๒. ประกาศแนวเขตชุมชน



ประกาศเทศบาลเมืองเขลางค์นคร  
เรื่อง กำหนดอาณาเขตที่ตั้งและแผนที่แนวเขตชุมชนบ้านกาโดโป่ง  
หมู่ที่ ๗ ตำบลปงแสนทอง อำเภอเมืองลำปาง จังหวัดลำปาง

\*\*\*\*\*

ด้วยกระทรวงมหาดไทย ได้มีนโยบายให้เทศบาลจัดตั้งชุมชนภายในเขตเทศบาล เพื่อส่งเสริมให้ประชาชนในชุมชนได้มีส่วนร่วมในการพัฒนาชุมชนของตนเอง และมีบทบาทในการป้องกัน แก้ไขปัญหาของชุมชน ทั้งทางด้านเศรษฐกิจและสังคม ตลอดถึงเพื่อประสานความร่วมมือของประชาชน ในท้องถิ่นกับเทศบาล

เพื่อให้เกิดความชัดเจนในการบริหารจัดการและการดำเนินกิจกรรมด้านต่าง ๆ ของแต่ละชุมชน อาศัยแนวทางตามหนังสือกระทรวงมหาดไทย ที่ มท ๐๔๑๓/ว ๑๕๕๓ ลงวันที่ ๒๙ ธันวาคม ๒๕๓๐ และระเบียบเทศบาลเมืองเขลางค์นคร ว่าด้วยชุมชน พ.ศ. ๒๕๕๓ แก้ไขเพิ่มเติม (ฉบับที่ ๒) พ.ศ. ๒๕๕๕ จึงประกาศกำหนดแนวเขตพื้นที่ชุมชนบ้านกาโดโป่ง หมู่ที่ ๗ ตำบลปงแสนทอง อำเภอเมืองลำปาง จังหวัดลำปาง ชุมชนบ้านกาโดโป่งมีพื้นที่ ๐.๖๓ ตารางกิโลเมตร โดยชุมชนมีสภาพพื้นที่ทางภูมิศาสตร์ ติดต่อกับชุมชนข้างเคียง ดังนี้

ทิศเหนือ	ติดต่อกับ	ชุมชนบ้านกาโดใต้ หมู่ที่ ๗ ตำบลปงแสนทอง
ทิศใต้	ติดต่อกับ	ชุมชนบ้านช้าง หมู่ที่ ๗ ตำบลปงแสนทอง
ทิศตะวันออก	ติดต่อกับ	ชุมชนบ้านกาโดใต้ หมู่ที่ ๗ ตำบลปงแสนทอง
ทิศตะวันตก	ติดต่อกับ	บ้านสันบุญเรือน หมู่ที่ ๔ ตำบลปงแสนทอง อำเภอห้างฉัตร จังหวัดลำปาง

สำหรับการกำหนดแนวเขตติดต่อของชุมชนบ้านกาโดโป่ง หมู่ที่ ๗ ตำบลปงแสนทอง ประกอบด้วย

๑. ถนนภายในชุมชนเชื่อมระหว่างชุมชนบ้านกาโดโป่ง – ชุมชนบ้านช้าง ฝั่งขวาเริ่มตั้งตั้งแต่ บ้านเลขที่ ๑๔๘/๒ หมู่ที่ ๗ ตำบลปงแสนทอง อำเภอเมืองลำปาง จังหวัดลำปาง ถึงบ้านเลขที่ ๒๕๓ หมู่ที่ ๗ ตำบลปงแสนทอง อำเภอเมืองลำปาง จังหวัดลำปาง สิ้นสุดลำเหมืองแม่ต๋วง

๒. ถนนภายในชุมชนเชื่อมระหว่างชุมชนบ้านกาโดโป่ง – บ้านสันบุญเรือน ตำบลปงแสนทอง อำเภอห้างฉัตร จังหวัดลำปาง ฝั่งซ้ายเริ่มตั้งตั้งแต่บ้านเลขที่ ๑๔๘/๒ หมู่ที่ ๗ ตำบลปงแสนทอง อำเภอเมืองลำปาง จังหวัดลำปาง ถึงบ้านเลขที่ ๑๙๐ หมู่ที่ ๗ ตำบลปงแสนทอง อำเภอเมืองลำปาง จังหวัดลำปาง สิ้นสุดซอยกาโดโป่ง ซอย ๔ ตำบลปงแสนทอง อำเภอเมืองลำปาง จังหวัดลำปาง ฝั่งขวาเริ่มตั้งตั้งแต่บ้านเลขที่ ๑๔๗/๑ หมู่ที่ ๗ ตำบลปงแสนทอง อำเภอเมืองลำปาง จังหวัดลำปาง สิ้นสุดบ้านเลขที่ ๑๘๘ หมู่ที่ ๗ ตำบลปงแสนทอง อำเภอเมืองลำปาง จังหวัดลำปาง

/จึงประกาศ...

จึงประกาศมาให้ทราบโดยทั่วกัน

ประกาศ ณ วันที่ ๒๗ กันยายน พ.ศ. ๒๕๖๐

  
(นายประดิษฐ์ เสริมสุข)  
รองนายกเทศมนตรี รักษาการแทน  
นายกเทศมนตรีเมืองเขลางค์นคร

### ๓. ประวัติความเป็นมาของชุมชน

ชุมชนบ้านกาตโป่งเป็นหมู่บ้านที่แยกมาจากบ้านกาตใต้ หมู่ที่ ๗ และเนื่องจากได้มีชาวบ้านได้ย้ายมาตั้งถิ่นที่อยู่ใหม่ตรงบริเวณพื้นที่ดินโป่ง ซึ่งหมายถึง ดินที่อุดมสมบูรณ์เหมาะแก่การทำเกษตร จึงได้ตั้งชื่อหมู่บ้านว่า “บ้านกาตโป่ง” และได้จัดตั้งเป็นชุมชนบ้านกาตโป่งเมื่อวันที่ ๗ เมษายน ๒๕๔๖

### ๔. ทำเนียบผู้นำชุมชน

#### ทำเนียบผู้นำชุมชนบ้านกาตโป่ง หมู่ที่ ๗ ตำบลปงแสนทอง

ลำดับ	ชื่อ - สกุลผู้นำชุมชน	ตำแหน่ง	ระยะเวลาดำรงตำแหน่ง	หมายเหตุ
๑	นายเจริญ สิงห์แก้ว	ผู้ใหญ่บ้าน	ปี ๒๕๔๗ - ๗ มี.ค. ๒๕๔๘	
๒	นายสัมพันธ์ แก้วบุญเรือง	ประธานชุมชน	๗ เม.ย. ๒๕๔๖ - ๖ เม.ย. ๒๕๔๘	
๓	นายสัมพันธ์ แก้วบุญเรือง	ประธานชุมชน	๒๙ พ.ค. ๒๕๔๘ - ๒๘ พ.ค. ๒๕๕๐	
๔	นายจำรัส ปันปวง	ประธานชุมชน	๗ มิ.ย. ๒๕๕๐ - ๖ มิ.ย. ๒๕๕๒	
๕	นางเพ็ญศรี ศรีสุทธะ	ประธานชุมชน	๑๒ ก.ค. ๒๕๕๒ - ๑๑ ก.ค. ๒๕๕๔	
๖	นางเพ็ญศรี ศรีสุทธะ	ประธานชุมชน	๓๐ ก.ค. ๒๕๕๔ - ๓๐ ม.ค. ๒๕๕๕	ลาออก ๓๐ ม.ค. ๕๕
๗	นางทองแดง จันทร์เป็งผัด	ประธานชุมชน	๒๘ เม.ย. ๒๕๕๕ - ๒๗ เม.ย. ๒๕๕๙	
๘	นายพัน เทพมูล	ประธานชุมชน	๑๒ มิ.ย. ๒๕๕๙ - ๑๑ มิ.ย. ๒๕๖๓	
๙	นายสาคุณ จอมมณี	ประธานชุมชน	๒ ส.ค. ๒๕๖๓ - ๑ ส.ค. ๒๕๖๗	

### ๕. พื้นที่ทั้งหมด ๓๙๓.๗๕ ไร่ หรือ ๐.๖๓ ตารางกิโลเมตร

#### ๖. อาณาเขต

ชุมชนบ้านกาตโป่ง ตั้งอยู่ใน ตำบลปงแสนทอง อำเภอเมืองลำปาง จังหวัดลำปาง ห่างจากอำเภอเมืองลำปาง ไปทางทิศตะวันตก ๑๓.๒ กิโลเมตร ห่างจากจังหวัดลำปาง ไปทางทิศตะวันตกเฉียงเหนือ ๑๙.๗ กิโลเมตร มีอาณาเขตติดต่อ ดังนี้

ทิศเหนือ	ติดต่อกับ	ชุมชนบ้านกาตใต้ หมู่ที่ ๗ ตำบลปงแสนทอง
ทิศใต้	ติดต่อกับ	ชุมชนบ้านช้าง หมู่ที่ ๗ ตำบลปงแสนทอง
ทิศตะวันออก	ติดต่อกับ	ชุมชนบ้านกาตใต้ หมู่ที่ ๗ ตำบลปงแสนทอง
ทิศตะวันตก	ติดต่อกับ	บ้านสันบุญเรือน หมู่ที่ ๔ ตำบลปงแสนทอง อำเภอห้างฉัตร จังหวัดลำปาง

/๗. ลักษณะ...

## ๗. ลักษณะภูมิประเทศ

สูงจากระดับน้ำทะเลประมาณ ๒๖๘.๖๐ เมตร มีสภาพทั่วไปเป็นที่ราบลุ่มริมฝั่งแม่น้ำ  
เขตชุมชนเมืองกิ่งชนบท

## ๘. จำนวนครัวเรือน...๑๐๓...ครัวเรือน

๙. ข้อมูลจำนวนประชากร รวมทั้งสิ้น...๒๕๑...คน แยกเป็น ชาย...๑๑๕...คน หญิง...๑๓๖...คน

๑) ผู้สูงอายุ (อายุ ๖๐ ปี บริบูรณ์ขึ้นไป) รวมทั้งสิ้น...๗๗...คน แยกเป็น ชาย...๒๙...คน หญิง...๔๘...คน

๒) คนพิการ รวมทั้งสิ้น...๖...คน แยกเป็น ชาย...๓...คน หญิง...๓...คน

## ๑๐. การประกอบอาชีพ

### ๑๐.๑ อาชีพหลักของครัวเรือน

- |                        |                            |
|------------------------|----------------------------|
| ๑) อาชีพ รับจ้างทั่วไป | จำนวน.....๔๗.....ครัวเรือน |
| ๒) อาชีพ เกษตรกร       | จำนวน.....๓๑.....ครัวเรือน |
| ๓) อาชีพ ค้าขาย        | จำนวน.....๑๖.....ครัวเรือน |
| ๔) อาชีพ รับราชการ     | จำนวน.....๑๒.....ครัวเรือน |

### ๑๐.๒ ผู้ว่างงาน จำนวน.....-.....คน แยกเป็น

- |                           |                    |
|---------------------------|--------------------|
| ๑) กลุ่มอายุ ๑๓ - ๑๘ ปี   | จำนวน.....-.....คน |
| ๒) กลุ่มอายุ ๑๙ - ๒๔ ปี   | จำนวน.....-.....คน |
| ๓) กลุ่มอายุ ๒๕ ปี ขึ้นไป | จำนวน.....-.....คน |

๑๐.๓ ชุมชน มีรายได้ครัวเรือนเฉลี่ย...๒๔๓,๖๗๗.๐๓...บาท/ปี รายจ่าย...๑๒๔,๐๖๒.๗๑...บาท/ปี  
มีหนี้สิน.....-.....บาท

๑๐.๔ รายได้เฉลี่ยของประชากร (ตามเกณฑ์ จปฐ. ปีปัจจุบัน) จำนวน...๙๐,๕๐๘.๖๑...บาท/คน/ปี  
ครัวเรือนยากจน (รายได้ไม่ถึง ๓๖,๐๐๐ บาท คน/ปี) ปี ปัจจุบัน จำนวน.....-.....ครัวเรือน

## ๑๑. ข้อมูลกลุ่มองค์กรต่างๆ ในชุมชน มีจำนวน.....๖.....กลุ่ม ดังนี้

- |                                      |                   |
|--------------------------------------|-------------------|
| ๑) กลุ่มผู้สูงอายุชุมชนบ้านกาตโป่ง   | จำนวนสมาชิก ๘๐ คน |
| ประธานกลุ่ม : นางทองแดง จันท์เป็งผัด |                   |
| ๒) กลุ่มสตรีชุมชนบ้านกาตโป่ง         | จำนวนสมาชิก ๗๐ คน |
| ประธานกลุ่ม : น.ส.ปิยะธิดา คำเชื่อน  |                   |
| ๓) กลุ่ม อสม. ชุมชนบ้านกาตโป่ง       | จำนวนสมาชิก ๗ คน  |
| ประธานกลุ่ม : นางอนุธิดา ชันแก้ว     |                   |
| ๔) กลุ่มแม่บ้านชุมชนบ้านกาตโป่ง      | จำนวนสมาชิก ๗ คน  |
| ประธานกลุ่ม : นางดวงสมร ปันปวง       |                   |

/๖) กลุ่ม...

๕) กลุ่มแม่บ้านชุมชนบ้านกาตโป่ง จำนวนสมาชิก ๑๐ คน

ประธานกลุ่ม : นางลำดวน หนองงาม

๖) กองทุนในหมู่บ้าน มีจำนวน .....๑.....กองทุน ดังนี้

๑) กลุ่มกองทุนหมู่บ้านฯ ชุมชนบ้านกาตโป่ง มีงบประมาณ.....๑,๐๐๐,๐๐๐.....บาท

ประธานกลุ่ม : นายพัน เทพมูล

#### ๑๒. ข้อมูลสถานที่สำคัญภายในชุมชน เช่น

๑) ข้อมูลสถานศึกษา/ศูนย์พัฒนาเด็กเล็กในชุมชนบ้านกาตโป่ง

- ไม่มี-

๒) ข้อมูลศาสนสถาน (วัด,คริสตจักร) ในชุมชนบ้านกาตโป่ง จำนวน ๑ แห่ง

- วัดกาตโป่ง

๓) สถานบริการด้านสาธารณสุข (โรงพยาบาลส่งเสริมสุขภาพตำบล) ในชุมชนบ้านกาตโป่ง

- โรงพยาบาลส่งเสริมสุขภาพตำบลบ้านกาต

#### ๑๓. ข้อมูลระบบสาธารณูปโภค เช่น

- มีไฟฟ้าครบทุกครัวเรือน.....๑๐๓.....ครัวเรือนไม่มี.....-.....ครัวเรือน

- โทรศัพท์สาธารณะ จำนวน.....แห่ง

- ประปาชุมชน จำนวน.....๑.....แห่ง

- ที่อ่านหนังสือ จำนวน.....-.....แห่ง

- ศาลาประชาคม จำนวน.....-.....แห่ง

- ป้อมตำรวจ จำนวน.....-.....แห่ง

- หอกระจายข่าว จำนวน.....๑.....แห่ง

#### ๑๔. ข้อมูลแหล่งน้ำสาธารณะ

๑) แหล่งน้ำธรรมชาติ

- ลำห้วย จำนวน.....แห่ง กว้าง.....ยาว.....ลึก.....

- คลอง จำนวน.....แห่ง กว้าง.....ยาว.....ลึก.....

- สระ จำนวน.....แห่ง กว้าง.....ยาว.....ลึก.....

๒) แหล่งน้ำที่สร้างขึ้นในชุมชน

- บ่อบาดาล จำนวน.....แห่ง

- สระน้ำ จำนวน.....แห่ง กว้าง.....ยาว.....ลึก.....

## ๑๕. ข้อมูลการวิเคราะห์ข้อมูลปัญหาของชุมชน (SWOT)

๑๕.๑ การวิเคราะห์ปัจจัยภายในหรือสภาพแวดล้อมภายใน จะทำให้ชุมชนทราบถึงความสามารถหรือความเป็นตัวตนของชุมชน

๑) จุดแข็ง คือ ศักยภาพความสามารถหรือข้อเด่นของชุมชนเมื่อเทียบกับชุมชนอื่น

- ด้านเศรษฐกิจ
  - มีแหล่งเงินทุนในชุมชน เช่น กองทุนหมู่บ้านฯ
- ด้านสังคม (เด็ก เยาวชน สตรี ผู้สูงอายุ ผู้ด้อยโอกาส การศึกษา ศาสนา และวัฒนธรรม)
  - เป็นสังคมชนบทมีความรักกันเป็นพี่ เป็นน้อง เป็นญาติกันในชุมชน
  - สตรี ผู้สูงอายุ มีการรวมกลุ่มกันจัดกิจกรรมในชุมชน
  - มีวัดเป็นศูนย์รวมใจของคนในชุมชน
- ด้านทรัพยากรธรรมชาติและสิ่งแวดล้อม
  - มีแหล่งน้ำที่อุดมสมบูรณ์เหมาะแก่การทำเกษตร
  - มีต้นไม้ยืนต้นจำนวนมาก
- ด้านความมั่นคงและความสงบเรียบร้อย
  - มีความรัก ความสามัคคีกันในชุมชน
  - คนในชุมชนช่วยกันสอดส่องดูแลกันในชุมชน
- ด้านโครงสร้างพื้นฐาน
  - มีถนนเชื่อมต่อไปยังอำเภอห้างฉัตร จ.ลำปาง
  - มีระบบสาธารณสุขปกเอบ

๒) จุดอ่อน คือ ลักษณะหรือข้อด้อยของชุมชนเมื่อเทียบกับชุมชนอื่น

- ด้านเศรษฐกิจ
  - ประชาชนในชุมชนมีรายได้น้อย
  - ประชาชนยังประสบปัญหาด้านเงินทุนในการประกอบอาชีพ (เนื่องจากต้นทุนการผลิตมีราคาสูงขึ้น)
  - ไม่มีอาชีพเสริม
  - ขาดความรู้ด้านการตลาด
  - ผลผลิตไม่มีมาตรฐาน ราคาตกต่ำ
  - ไม่มีตลาดสด
- ด้านสังคม (เด็ก เยาวชน สตรี ผู้สูงอายุ ผู้ด้อยโอกาส การศึกษา ศาสนา และวัฒนธรรม)
  - เยาวชนไม่ค่อยได้เข้าร่วมกิจกรรมกับทางชุมชน เนื่องจากไปศึกษาต่อที่อื่น
  - เด็ก วัยรุ่นไม่ค่อยสนใจวัฒนธรรมประเพณีที่ดีเพื่อน



- **ด้านทรัพยากรธรรมชาติและสิ่งแวดล้อม**
  - เกษตรกรยังใช้สารเคมีในการเกษตรอยู่เป็นจำนวนมาก
  - ขาดความรู้ เรื่อง การทำปุ๋ยอินทรีย์ จากเศษวัสดุที่เหลือจากพืช
- **ด้านความมั่นคงและความสงบเรียบร้อย**
  - เกิดอุบัติเหตุบริเวณจุดเสี่ยงในชุมชน
- **ด้านโครงสร้างพื้นฐาน**
  - บางซอยในชุมชนไม่มีแสงสว่าง
  - บางซอยไม่มีระบบระบายน้ำ
  - ถนนในชุมชนเป็นหลุมเป็นบ่อ

**๑๕.๒ การวิเคราะห์ปัจจัยภายนอก หรือสภาพแวดล้อมภายนอก จะทำให้ชุมชนทราบถึงโอกาสและอุปสรรคการทำงานของชุมชน**

**๑) โอกาส**

- ได้รับการช่วยเหลือจากภาครัฐในการพัฒนาชุมชน
- นโยบายรัฐบาลสนับสนุนพัฒนาชุมชน
- มี รพ.สต.ในชุมชน
- เทศบาลฯ ให้การส่งเสริมและสนับสนุนการจัดเวทีเสนอปัญหาความต้องการของชุมชน

**๒) อุปสรรค**

- งบประมาณจากภาครัฐมีจำกัดไม่สามารถแก้ไขปัญหาของชุมชนได้ทั่วถึง
- เกิดภัยธรรมชาติที่ไม่สามารถคาดการณ์ได้



## ๑๖. โครงการแผนชุมชนปี ๒๕๖๕ - ๒๕๖๖

## ๑๖.๑ โครงการ/กิจกรรม เรียงตามลำดับความสำคัญ (รวมทุกด้านหรืออาจเพิ่มเติมความต้องการและสอดคล้องกับบริบทของชุมชน)

ลำดับที่	ชื่อโครงการ	งบประมาณ	เป้าหมาย	ประเภทของแผนด้านต่างๆ (ระบุ ✓)					วิธีการดำเนินการ (ระบุ ✓)		
				ด้านเศรษฐกิจ	ด้านสังคม	ด้านทรัพยากร	ด้านความมั่นคง	ด้านโครงสร้างพื้นฐาน	ทำเอง	ทำร่วม	หน่วยงานอื่นทำให้
๑	โครงการก่อสร้างถนนภายในชุมชนบ้านกาตโป่ง ซอย ๔ ถึงถนนบ้านช้าง	-	ก่อสร้างถนนภายในชุมชนซอย ๔ ถึง ถนนบ้านช้าง					✓			✓
๒	โครงการก่อสร้างถนนภายในชุมชนบ้านกาตโป่ง ถนนเส้นชุมชนบ้านกาตโป่ง จนถึงบ้านสันบุญเรือง	-	ก่อสร้างถนนภายในชุมชนถนนเส้นชุมชนบ้านกาตโป่ง จนถึงบ้านสันบุญเรือง					✓			✓
๓	โครงการก่อสร้างถนนภายในชุมชนบ้านกาตโป่ง ซอย ๕ ถึงที่นายนายไสด	-	ก่อสร้างถนนภายในชุมชนซอย ๕ ถึง ที่นายนายไสด					✓			✓
๔	โครงการจัดหาเครื่องออกกำลังกายของชุมชนบ้านกาตโป่ง	-	จัดหาเครื่องออกกำลังกายของชุมชน					✓			✓
๕	โครงการพระราชดำริด้านสาธารณสุข	๒๐,๐๐๐	เพื่อจัดทำโครงการตามพระราชดำริด้านสาธารณสุข		✓						✓

/ลำดับที่ ๖...

ลำดับที่	ชื่อโครงการ	งบประมาณ	เป้าหมาย	ประเภทของแผนด้านต่างๆ (ระบุ ✓)					วิธีการดำเนินการ (ระบุ ✓)		
				ด้านเศรษฐกิจ	ด้านสังคม	ด้านทรัพยากร	ด้านความมั่นคง	ด้านโครงสร้างพื้นฐาน	ทำเอง	ทำร่วม	หน่วยงานอื่นทำให้
๖	โครงการกิจกรรมวันเด็ก	-	เด็กและเยาวชน		✓				✓		
๗	โครงการวันพ่อ - วันแม่	-	ประชาชนในชุมชน		✓				✓		
๘	โครงการกิจกรรมสวดมนต์ (ช่วงเช้าพรรษาทุกวันพระ)	-	ประชาชนในชุมชน		✓				✓		
๙	โครงการกิจกรรมแม่ไม้คำศรี	-	ประชาชนในชุมชน		✓				✓		



## ๒. ด้านสังคมและคุณภาพชีวิต

ลำดับที่	ชื่อโครงการ	งบประมาณ	เป้าหมาย/ ระยะเวลาดำเนินการ	รายละเอียด/วิธีดำเนินการ	วิธีการดำเนินการ (ระบุ ✓)			หมายเหตุ (หน่วยดำเนินงาน)
					ทำเอง	ทำรวม	หน่วยงานอื่นทำให้	
๑	โครงการพระราชดำริด้าน สาธารณสุข	๒๐,๐๐๐	เพื่อจัดทำโครงการตาม พระราชดำริด้านสาธารณสุข	จัดทำโครงการตาม พระราชดำริด้านสาธารณสุข			✓	เทศบาล
๒	โครงการกิจกรรมวันเด็ก	-	เด็กและเยาวชน	จัดกิจกรรมวันเด็ก	✓			
๓	โครงการวันพ่อ - วันแม่	-	ประชาชนในชุมชน	จัดกิจกรรมวันพ่อ - วันแม่	✓			
๔	โครงการกิจกรรมสวดมนต์ (ช่วงเช้าพรรษาทุกวันพระ)	-	ประชาชนในชุมชน	จัดกิจกรรมสวดมนต์ (ช่วงเช้าพรรษาทุกวันพระ)	✓			
๕	โครงการกิจกรรมแห่ไม้ค้ำศรี	-	ประชาชนในชุมชน	จัดประเพณีแห่ไม้ค้ำศรี	✓			

/๓. ด้านทรัพยากร...







## ๕. ด้านโครงสร้างพื้นฐาน

ลำดับที่	ชื่อโครงการ	งบประมาณ	เป้าหมาย/ ระยะเวลาดำเนินการ	รายละเอียด/วิธีดำเนินการ	วิธีการดำเนินการ (ระบุ ✓)			หมายเหตุ (หน่วยดำเนินงาน)
					ทำเอง	ทำร่วม	หน่วยงานอื่นทำให้	
๑	โครงการก่อสร้างถนนภายในชุมชน บ้านกาดโป่ง ซอย ๔ ถึง ถนนบ้านช้าง	-	ก่อสร้างถนนภายในชุมชน ซอย ๔ ถึง ถนนบ้านช้าง	ก่อสร้างถนน			✓	เทศบาล
๒	โครงการก่อสร้างถนนภายในชุมชน บ้านกาดโป่ง ถนนเส้นชุมชนบ้านกาด โป่ง จนถึงบ้านสันบุญเรือง	-	ก่อสร้างถนนภายในชุมชน ถนนเส้นชุมชนบ้านกาด โป่ง จนถึงบ้านสันบุญเรือง	ก่อสร้างถนน			✓	เทศบาล
๓	โครงการก่อสร้างถนนภายในชุมชน บ้านกาดโป่ง ซอย ๕ ถึง ที่นายนายโสด	-	ก่อสร้างถนนภายในชุมชน ซอย ๕ ถึง ที่นายนายโสด	ก่อสร้างถนน			✓	เทศบาล
๔	โครงการจัดหาเครื่องออกกำลังกาย ของชุมชนบ้านกาดโป่ง	-	จัดหาเครื่องออกกำลังกาย ของชุมชน	จัดหาเครื่องออกกำลังกาย			✓	เทศบาล
๕	โครงการก่อสร้างถนนภายในชุมชน บ้านกาดโป่ง ซอย ๔ ถึง ถนนบ้านช้าง	-	ก่อสร้างถนนภายในชุมชน ซอย ๔ ถึง ถนนบ้านช้าง	ก่อสร้างถนน			✓	เทศบาล

### ส่วนที่ ๔ การทบทวนแผนชุมชน

(ให้ชุมชนมีการทบทวนแผนชุมชนเป็นประจำ อย่างน้อยปีละ ๑ ครั้ง เพื่อให้แผนชุมชนเป็นปัจจุบันและมีข้อมูลที่สอดคล้องกับข้อเท็จจริง)

วัน/เดือน/ปี	ทบทวน ครั้งที่	มติที่ประชุม	จำนวน ผู้เข้าร่วม ประชุม	หมายเหตุ
๑๓ ก.พ.๖๔	๑	มติเห็นชอบ	๑๒๙ คน	

/การทบทวน...

การทบทวนแผนชุมชน

โครงการ/กิจกรรม เรียงตามลำดับความสำคัญ (รวมทุกด้านหรืออาจเพิ่มเติมความต้องการและสอดคล้องกับบริบทของชุมชน)

ลำดับที่	ชื่อโครงการ	งบประมาณ	เป้าหมาย	ประเภทของแผนด้านต่างๆ (ระบุ ✓)					วิธีการดำเนินการ (ระบุ ✓)		
				ด้านเศรษฐกิจ	ด้านสังคม	ด้านทรัพยากรฯ	ด้านความมั่นคง	ด้านโครงสร้างพื้นฐาน	ทำเอง	ทำร่วม	หน่วยงานอื่นทำให้
๑	โครงการปรับปรุงระบบประปาชุมชน บ้านกาดโป่ง	-	ปรับปรุงระบบประปาชุมชน					✓			✓
๒	โครงการขยายเขตไฟฟ้าภายในชุมชน บ้านกาดโป่ง ซอย๔ ถึง ถนนชุมชนบ้านข้าง	-	ขยายเขตไฟฟ้าภายในชุมชนซอย๔ ถึง ถนนชุมชนบ้านข้าง					✓			✓
๓	โครงการขยายเขตไฟฟ้าสาธารณะ บริเวณถนนบ้านนายเกรียงศักดิ์ฯ เส้นชุมชนบ้านกาดโป่ง ถึง บ้านสันบุญเรือง	-	ขยายเขตไฟฟ้าสาธารณะบริเวณ ถนนบ้านนายเกรียงศักดิ์ฯ เส้นชุมชน บ้านกาดโป่ง ถึง บ้านสันบุญเรือง					✓			✓
๔	โครงการก่อสร้างระบบระบายน้ำชุมชน บ้านกาดโป่ง	-	ก่อสร้างระบบระบายน้ำ					✓			✓
๕	โครงการก่อสร้างถนนภายในชุมชนบ้าน กาดโป่ง บริเวณซอย ๒ และซอยข้าง รพสต. บ้านกาดโป่ง	-	ก่อสร้างถนนภายในชุมชนบริเวณ ซอย ๒ และซอยข้าง รพสต. บ้าน กาดโป่ง					✓			✓

/ลำดับที่ ๖...

ลำดับที่	ชื่อโครงการ	งบประมาณ	เป้าหมาย	ประเภทของแผนด้านต่างๆ (ระบุ ✓)					วิธีการดำเนินการ (ระบุ ✓)		
				ด้านเศรษฐกิจ	ด้านสังคม	ด้านทรัพยากรฯ	ด้านความมั่นคง	ด้านโครงสร้างพื้นฐาน	ทำเอง	ทำร่วม	หน่วยงานอื่นทำให้
๖	โครงการก่อสร้างถนนภายในชุมชนบ้านกาดโป่ง ช่างวัดกาดโป่ง	-	ก่อสร้างถนนภายในชุมชน ช่างวัดกาดโป่ง					✓			✓
๗	โครงการปรับปรุงศาลาอเนกประสงค์ชุมชนบ้านกาดโป่ง	-	ปรับปรุงศาลาอเนกประสงค์ชุมชน					✓			✓
๘	โครงการติดตั้งสัญญาณไฟกระพริบภายในชุมชนบ้านกาดโป่ง จำนวน ๔ จุด	-	ติดตั้งสัญญาณไฟกระพริบภายในชุมชน				✓				✓
๙	โครงการพระราชดำริด้านสาธารณสุข	๒๐,๐๐๐	เพื่อจัดทำโครงการตามพระราชดำริด้านสาธารณสุข		✓						✓
๑๐	โครงการกิจกรรมวันเด็ก	-	เด็กและเยาวชน		✓				✓		
๑๑	โครงการวันพ่อ - วันแม่	-	ประชาชนในชุมชน		✓				✓		
๑๒	โครงการกิจกรรมสวดมนต์ (ช่วงเช้าพรรษาทุกวันพระ)	-	ประชาชนในชุมชน		✓				✓		
๑๓	โครงการกิจกรรมแห่ไม้ค้ำศรี	-	ประชาชนในชุมชน		✓				✓		

