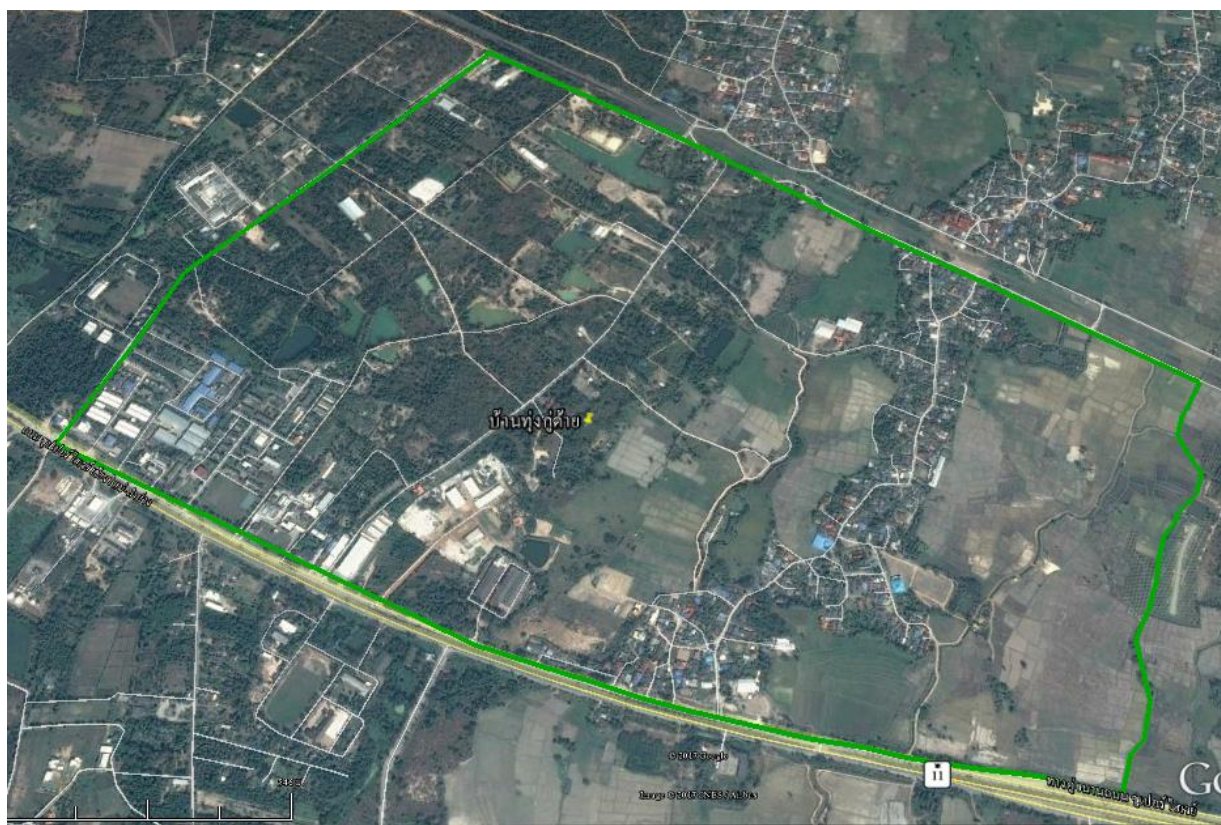


ชุมชนบ้านทุ่งกุ้ด้าย หมู่ที่ ๖ ตำบลปงแสนทอง
อำเภอเมืองลำปาง จังหวัดลำปาง

ชุมชนบ้านทุ่งกุ๋ด้าย หมู่ที่ ๖ ตำบลปงแสนทอง
อำเภอเมืองลำปาง จังหวัดลำปาง

๑. แผนที่ชุมชน



/๒. ประกาศ...

๒. ประกาศแนวเขตชุมชน



ประกาศเทศบาลเมืองเขลางค์นคร
เรื่อง กำหนดอาณาเขตที่ตั้งและแผนที่แนวเขตชุมชนบ้านทุ่งกูด้าย
หมู่ที่ ๖ ตำบลปงแสนทอง อำเภอเมืองลำปาง จังหวัดลำปาง

ด้วยกระทรวงมหาดไทย ได้มีนโยบายให้เทศบาลจัดตั้งชุมชนภายในเขตเทศบาล เพื่อส่งเสริมให้ประชาชนในชุมชนได้มีส่วนร่วมในการพัฒนาชุมชนของตนเอง และมีบทบาทในการป้องกันแก้ไขปัญหา ของชุมชน ทั้งทางด้านเศรษฐกิจและสังคม ตลอดจนเพื่อประสานความร่วมมือของประชาชนในท้องถิ่นกับเทศบาล

เพื่อให้เกิดความชัดเจนในการบริหารจัดการและการดำเนินกิจกรรมด้านต่าง ๆ ของแต่ละชุมชน อาศัยแนวทางตามหนังสือกระทรวงมหาดไทย ที่ มท ๐๔๑๓/ว ๑๕๕๓ ลงวันที่ ๒๙ ธันวาคม ๒๕๓๐ และระเบียบเทศบาลเมืองเขลางค์นคร ว่าด้วยชุมชน พ.ศ. ๒๕๕๓ แก้ไขเพิ่มเติม (ฉบับที่ ๒) พ.ศ. ๒๕๕๕ จึงประกาศกำหนดแนวเขตพื้นที่ชุมชนบ้านทุ่งกูด้าย หมู่ที่ ๖ ตำบลปงแสนทอง อำเภอเมืองลำปาง จังหวัดลำปาง ชุมชนบ้านทุ่งกูด้ายมีพื้นที่ ๒.๖๓ ตารางกิโลเมตร โดยชุมชนมีสภาพพื้นที่ทางภูมิศาสตร์ ติดต่อกับชุมชนข้างเคียง ดังนี้

ทิศเหนือ	ติดต่อกับ	บ้านม่อเฮ้วหมู่ที่ ๒ตำบลม่อเฮ้วอำเภอเมืองลำปาง จังหวัดลำปาง
ทิศใต้	ติดต่อกับ	ชุมชนบ้านหนองห้าตะวันตก หมู่ที่ ๑๐ ตำบลปงแสนทอง
ทิศตะวันออก	ติดต่อกับ	ชุมชนบ้านไร่สันติสุข หมู่ที่ ๑๑ ตำบลปงแสนทอง
ทิศตะวันตก	ติดต่อกับ	บ้านม่อเป็นหมู่ที่ ๒ตำบลปงแสนทองอำเภอเมืองลำปาง จังหวัดลำปาง

สำหรับการกำหนดแนวเขตติดต่อของชุมชนบ้านทุ่งกูด้าย หมู่ที่ ๖ ตำบลปงแสนทอง ประกอบด้วย

๑. ถนนทางหลวงแผ่นดินหมายเลข ๑๑ สายเชียงใหม่ – ลำปาง ฝั่งซ้ายเริ่มตั้งแต่สถาบันพัฒนาฝีมือแรงงาน ๑๐ ลำปาง เลขที่ ๘๘ หมู่ที่ ๖ ตำบลปงแสนทอง อำเภอเมืองลำปาง จังหวัดลำปาง ผ่านบ้านเลขที่ ๑๕๕ หมู่ที่ ๖ ตำบลปงแสนทอง อำเภอเมืองลำปาง จังหวัดลำปาง สิ้นสุดลำเหมืองธรรมชาติ (แม่ไทย) ตรงข้ามกับบริษัทอริยะอัครวิปแมนท์ จำกัด

๒. ถนนทางหลวงแผ่นดินหมายเลข ๑๑ สายเชียงใหม่ – ลำปาง ถนนทางแยกไปทัศนสถานบำบัดพิเศษลำปาง ฝั่งขวาเริ่มตั้งแต่สถาบันพัฒนาฝีมือแรงงาน ๑๐ ลำปาง เลขที่ ๘๘ หมู่ที่ ๖ ตำบลปงแสนทอง อำเภอเมืองลำปาง จังหวัดลำปาง ถึงโรงงานอิฐมอญ เลขที่ ๓๒๑ หมู่ที่ ๖ ตำบลปงแสนทอง อำเภอเมืองลำปาง จังหวัดลำปาง สิ้นสุดทางรถไฟ

/๓. ถนนภายใน...

๓. ถนนภายในชุมชนเชื่อมถึงถนนเลียบบทางรถไฟ ฝั่งซ้ายเริ่มตั้งแต่บ้านเลขที่ ๓๒๖ หมู่ที่ ๖ ตำบลปงแสนทอง อำเภอเมืองลำปาง จังหวัดลำปาง สิ้นสุดบ้านเลขที่ ๒ หมู่ที่ ๖ ตำบลปงแสนทอง อำเภอเมืองลำปาง จังหวัดลำปาง ฝั่งขวาเริ่มตั้งแต่บ้านเลขที่ ๑๕๕ หมู่ที่ ๖ ตำบลปงแสนทอง อำเภอเมืองลำปาง จังหวัดลำปาง สิ้นสุดบ้านเลขที่ ๑ หมู่ที่ ๖ ตำบลปงแสนทอง อำเภอเมืองลำปาง จังหวัดลำปาง

๔. ถนนเลียบบทางรถไฟ ฝั่งซ้าย(ชุมชนบ้านทุ่งกู่ด้าย-ทัศนสถานบำบัดพิเศษลำปาง) ตั้งแต่บ้านเลขที่ ๒๔๓ หมู่ที่ ๖ ตำบลปงแสนทอง อำเภอเมืองลำปาง จังหวัดลำปาง สิ้นสุดโรงอิฐมอญ เลขที่ ๓๒๑ หมู่ที่ ๖ ตำบลปงแสนทอง อำเภอเมืองลำปาง จังหวัดลำปาง

จึงประกาศมาให้ทราบโดยทั่วกัน

ประกาศ ณ วันที่ ๒๗ กันยายน พ.ศ. ๒๕๖๐



(นายประดิษฐ์ เสริมสุข)

รองนายกเทศมนตรี รักษาราชการแทน

นายกเทศมนตรีเมืองเขลางค์นคร

๓. ประวัติความเป็นมาของชุมชน

จากตำนานเล่าว่าในสมัยก่อนมีคหบดีพ่อค้าซึ่งมีฐานะดีคนหนึ่งชื่อ “ปู่ด้าย” ได้เข้ามาตั้งถิ่นฐานพร้อมกับญาติพี่น้องหลายครอบครัว พร้อมกับสร้างวัดเพื่อเป็นสิ่งยึดเหนี่ยวจิตใจ หลังจากนั้นปู่ด้ายได้เสียชีวิตลง ญาติพี่น้องจึงได้นำร่างของปู่ด้ายไปเผาที่ปลายทุ่งนาพร้อมกับสร้างสถูปเจดีย์ไว้เพื่อเก็บกระดูก ซึ่งภาษาท้องถิ่นจะเรียกสถูปว่า “กู” จากนั้นจึงได้ตั้งชื่อหมู่บ้านว่า “ทุ่งกูด้าย” มาจนถึงปัจจุบัน และได้จัดตั้งเป็นชุมชนบ้านทุ่งกูด้ายเมื่อวันที่ ๑๙ ธันวาคม ๒๕๔๔

๔. ทำเนียบผู้นำชุมชน

ทำเนียบผู้นำชุมชนบ้านทุ่งกูด้าย หมู่ที่ ๖ ตำบลปงแสนทอง

ลำดับ	ชื่อ - สกุลผู้นำชุมชน	ตำแหน่ง	ระยะเวลาดำรงตำแหน่ง	หมายเหตุ
๑	นายบรรเทิง ยะสมจิตร	ผู้ใหญ่บ้าน	ปี ๒๕๔๗ - ๗ มี.ค. ๒๕๔๘	
๒	นายจตุพงษ์ ไชยเชียงทอง	ประธานชุมชน	๑๙ ธ.ค. ๒๕๔๔ - ๑๘ ธ.ค. ๒๕๔๖	
๓	นายบรรเทิง ยะสมจิตร	ประธานชุมชน	๒๐ ม.ค. ๒๕๔๗ - ๑๙ ม.ค. ๒๕๔๙	
๔	นายบรรเทิง ยะสมจิตร	ประธานชุมชน	๒๖ ม.ค. ๒๕๔๙ - ๒๕ ก.พ. ๒๕๕๑	
๕	นายประพัทธ์ มณียศ	ประธานชุมชน	๑๕ มี.ค. ๒๕๕๑ - ๑๔ มี.ค. ๒๕๕๓	
๖	นายประพัทธ์ มณียศ	ประธานชุมชน	๑ เม.ย. ๒๕๕๓ - ๓๑ มี.ค. ๒๕๕๕	
๗	นายประพัทธ์ มณียศ	ประธานชุมชน	๑๓ พ.ค. ๒๕๕๕ - ๑๒ พ.ค. ๒๕๕๙	
๘	นายภูมิสิทธิ์ อัครธรรมศิลป์	ประธานชุมชน	๒ มิ.ย. ๒๕๕๙ - ๑ มิ.ย. ๒๕๖๓	
๙	นายภูมิสิทธิ์ อัครธรรมศิลป์	ประธานชุมชน	๒ ส.ค. ๒๕๖๓ - ๑ ส.ค. ๒๕๖๗	

๕. พื้นที่ทั้งหมด ๑๖๔๓.๗๕ ไร่ หรือ ๒.๖๓ ตารางกิโลเมตร

๖. อาณาเขต

ชุมชนบ้านทุ่งกูด้าย ตั้งอยู่ใน ตำบลปงแสนทอง อำเภอเมืองลำปาง จังหวัดลำปาง ห่างจากอำเภอเมืองลำปาง ไปทางทิศตะวันตกเฉียงเหนือ ๗.๙ กิโลเมตร ห่างจากจังหวัดลำปาง ไปทางทิศตะวันตก ๒๑ กิโลเมตร มีอาณาเขตติดต่อ ดังนี้

ทิศเหนือ	ติดต่อกับ	บ้านบ่อแก้ว หมู่ที่ ๒ ตำบลบ่อแก้ว อำเภอเมืองลำปาง
ทิศใต้	ติดต่อกับ	ชุมชนบ้านหนองห้าตะวันตก หมู่ที่ ๑๐ ตำบลปงแสนทอง
ทิศตะวันออก	ติดต่อกับ	ชุมชนบ้านไร่สันติสุข หมู่ที่ ๑๑ ตำบลปงแสนทอง
ทิศตะวันตก	ติดต่อกับ	บ้านบ่อแป้น หมู่ที่ ๒ ตำบลปงแสนทอง อำเภอห้างฉัตร จังหวัดลำปาง

๗. ลักษณะภูมิประเทศ

สูงจากระดับน้ำทะเลประมาณ ๒๖๘.๖๐ เมตร มีสภาพทั่วไปเป็นที่ราบลุ่มริมฝั่งแม่น้ำ
เขตชุมชนเมืองกึ่งชนบท

๘. จำนวนครัวเรือน...๖๘๒...ครัวเรือน

๙. จำนวนประชากร รวมทั้งสิ้น...๑,๓๕๐...คน แยกเป็น ชาย...๖๓๘...คน หญิง...๗๑๒...คน

๑) ผู้สูงอายุ (อายุ ๖๐ ปี บริบูรณ์ขึ้นไป) รวมทั้งสิ้น...๓๖๒...คน แยกเป็น ชาย...๑๖๑...คน หญิง...๒๐๑...คน

๒) คนพิการ รวมทั้งสิ้น...๓๔...คน แยกเป็น ชาย...๒๓...คน หญิง...๑๑...คน

๑๐. การประกอบอาชีพ

๑๐.๑ อาชีพหลักของครัวเรือน

๑) อาชีพ รับจ้างทั่วไป	จำนวน.....๓๑๙.....คน
๒) อาชีพ ค่าขาย	จำนวน.....๑๐๑.....คน
๓) อาชีพ รับราชการ	จำนวน.....๓๐.....คน
๔) อาชีพ เกษตรกร	จำนวน.....๒๖.....คน

๑๐.๒. ผู้ว่างงาน จำนวน.....คน แยกเป็น

๑) กลุ่มอายุ ๑๓ - ๑๘ ปี	จำนวน.....คน
๒) กลุ่มอายุ ๑๙ - ๒๔ ปี	จำนวน.....คน
๓) กลุ่มอายุ ๒๕ ปี ขึ้นไป	จำนวน.....คน

๑๐.๓. ชุมชน มีรายได้ครัวเรือนเฉลี่ย ๒๙๗,๐๓๖.๖๘บาท/ปี รายจ่าย ๒๕๓,๓๑๕.๔๒บาท/ปี
มีหนี้สิน.....บาท

๑๐.๔. รายได้เฉลี่ยของประชากร (ตามเกณฑ์ จปฐ. ปีปัจจุบัน) จำนวน ๑๑๑,๒๐๔.๐๓บาท/คน/ปี
ครัวเรือนยากจน (รายได้ไม่ถึง ๓๖,๐๐๐ บาท คน/ปี) ปี ปัจจุบัน จำนวน.....ครัวเรือน

๑๑. ข้อมูลกลุ่มองค์กรต่างๆ ในชุมชน มีจำนวน.....๖.....กลุ่ม ดังนี้

๑) กลุ่มผู้สูงอายุชุมชนบ้านทุ่งกูด้าย	จำนวนสมาชิก ๑๔๑ คน
ประธานกลุ่ม : นายสง่า สีแสง	
๒) กลุ่มสตรีชุมชนบ้านทุ่งกูด้าย	จำนวนสมาชิก ๑๘๐ คน
ประธานกลุ่ม : นางปราณี อมรปิยะกิจ	
๓) กลุ่ม อสม. ชุมชนบ้านบ้านทุ่งกูด้าย	จำนวนสมาชิก ๓๓ คน
ประธานกลุ่ม : นางพวงทอง ไชยแสงคำ	
๔) กลุ่มตัดเย็บชุมชนบ้านทุ่งกูด้าย	จำนวนสมาชิก ๑๖ คน
ประธานกลุ่ม : นางทองยุทธิ เปี้ยอุดร	
๕) กลุ่มชมรมกีฬาชุมชนบ้านทุ่งกูด้าย	จำนวนสมาชิก ๔๐ คน
ประธานกลุ่ม : นายเควิน จรไรสง	

/๑๓. กองทุน...

๖) กองทุนในหมู่บ้าน มีจำนวน.....๑.....กองทุน ดังนี้

๑. กลุ่มกองทุนหมู่บ้านฯ ชุมชนบ้านบ้านทุ่งกูด้าย มีงบประมาณ.....บาท
ประธานกลุ่ม : นายภูมิสิทธิ์ อัครธรรมศิลป์

๑๒. ข้อมูลสถานที่สำคัญภายในชุมชน

๑) ข้อมูลสถานศึกษา /ศูนย์พัฒนาเด็กเล็กในชุมชนบ้านทุ่งกูด้าย

- ศูนย์พัฒนาเด็กเล็กบ้านไร่นาน้อย

๒) ข้อมูลศาสนสถาน (วัด,คริสตจักร) ในชุมชนบ้านทุ่งกูด้าย จำนวน ๑ แห่ง

- วัดทุ่งกูด้าย

๓) สถานบริการด้านสาธารณสุข (โรงพยาบาลส่งเสริมสุขภาพตำบล) ในชุมชนบ้านทุ่งกูด้าย

- ไม่มี -

๑๓. ข้อมูลระบบสาธารณูปโภค

- มีไฟฟ้า.....๖๘๒.....ครบทุกครัวเรือน ไม่มี.....-.....ครัวเรือน
- โทรศัพท์สาธารณะ จำนวน.....-.....แห่ง
- ประปาชุมชน จำนวน.....๑.....แห่ง
- ที่อ่านหนังสือ จำนวน.....-.....แห่ง
- ศาลาประชาคม จำนวน.....๑.....แห่ง
- ป้อมตำรวจ จำนวน.....-.....แห่ง
- หอกระจายข่าว จำนวน.....๑.....แห่ง

๑๔. ข้อมูลแหล่งน้ำสาธารณะ

๑) แหล่งน้ำธรรมชาติ

- ลำห้วย จำนวน.....แห่ง กว้าง.....ยาว.....ลึก.....
- คลอง จำนวน.....แห่ง กว้าง.....ยาว.....ลึก.....
- สระ จำนวน.....แห่ง กว้าง.....ยาว.....ลึก.....

๒) แหล่งน้ำที่สร้างขึ้นในชุมชน

- บ่อบาดาล จำนวน.....แห่ง
- สระน้ำ จำนวน.....แห่ง กว้าง.....ยาว.....ลึก.....

๑๕. ข้อมูลการวิเคราะห์ปัญหาของชุมชน (SWOT)

๑๕.๑ การวิเคราะห์ปัจจัยภายในหรือสภาพแวดล้อมภายใน จะทำให้ชุมชนทราบถึงความสามารถหรือความเป็นตัวตนของชุมชน

๑) จุดแข็ง คือ ศักยภาพความสามารถหรือข้อเด่นของชุมชนเมื่อเทียบกับชุมชนอื่น

• ด้านเศรษฐกิจ

- คนในชุมชนมีความขยันในการประกอบอาชีพ
- มีแหล่งเงินทุนในชุมชน เช่น กองทุนหมู่บ้านฯ
- มีการประกอบอุตสาหกรรมในครัวเรือน

• ด้านสังคม (เด็ก เยาวชน สตรี ผู้สูงอายุ ผู้ด้อยโอกาส การศึกษา ศาสนา และวัฒนธรรม)

- มีกลุ่ม อสม. ในชุมชนที่เข้มแข็ง
- มีประเพณีวัฒนธรรมอันดีงาม
- ผู้สูงอายุมีกิจกรรมร่วมกันอย่างสม่ำเสมอ
- ชุมชนให้ความเคารพต่อผู้อาวุโส
- มีสนามออกกำลังกายสำหรับเด็ก เยาวชน สตรี และผู้สูงอายุ
- คณะกรรมการชุมชนที่เข้มแข็ง

• ด้านทรัพยากรธรรมชาติและสิ่งแวดล้อม

- มีพื้นที่ในการทำเกษตรกรรม
- มีน้ำใช้เพื่อการเกษตรอย่างพอเพียง

• ด้านความมั่นคงและความสงบเรียบร้อย

- คณะกรรมการชุมชนมีการประสานงานเจ้าหน้าที่ของรัฐ เช่น ตำรวจ และฝ่ายปกครอง ในการดูแลความเรียบร้อยในชุมชน

• ด้านโครงสร้างพื้นฐาน

- มีเส้นทางคมนาคม เชื่อมต่อหลายชุมชน
- มีไฟฟ้าสาธารณะทุกจุดที่เป็นจุดเสี่ยง
- มีระบบสาธารณสุขปกเ

๒) จุดอ่อน คือ ลักษณะหรือข้อด้อยของชุมชนเมื่อเทียบกับชุมชนอื่น

• ด้านเศรษฐกิจ

- รายได้น้อย
- มีแหล่งเงินทุนในการประกอบอาชีพไม่เพียงพอ
- ผลผลิตทางการเกษตรไม่มีตลาดรองรับ
- การว่างงานของประชาชนในชุมชน

- ด้านสังคม (เด็ก เยาวชน สตรี ผู้สูงอายุ ผู้ด้อยโอกาส การศึกษา ศาสนา และวัฒนธรรม)
 - เยาวชนบางส่วนไม่ค่อยได้เข้าร่วมกิจกรรมกับทางชุมชน เพราะต้องไปศึกษาต่างจังหวัด และทำงานนอกพื้นที่
- ด้านทรัพยากรธรรมชาติและสิ่งแวดล้อม
 - มีการเผาทำลายขยะไม่ถูกวิธี ทำให้เกิดมลพิษ
 - การใช้สารเคมีในการทำการเกษตร
- ด้านความมั่นคงและความสงบเรียบร้อย
 - ไม่มี -
- ด้านโครงสร้างพื้นฐาน
 - ถนนบางซอยเป็นหลุมเป็นบ่อ
 - บางซอยไม่มีระบบระบายน้ำภายในชุมชน

๑๕.๒ การวิเคราะห์ปัจจัยภายนอก หรือสภาพแวดล้อมภายนอก จะทำให้ชุมชนทราบถึงโอกาส และอุปสรรคการทำงานของชุมชน

๑) โอกาส

- นโยบายของภาครัฐส่งผลต่อการพัฒนาชุมชน เช่น กองทุนหมู่บ้านฯ กองทุนประชารัฐ
- ระบบการสื่อสารเทคโนโลยีทันสมัยทำให้การติดต่อสื่อสารได้รวดเร็วขึ้น
- เทศบาลได้เข้ามาดำเนินการสนับสนุนและพัฒนาชุมชน
- เทศบาลฯ ให้การส่งเสริมและสนับสนุนการจัดเวทีเสนอปัญหาความต้องการของชุมชน

๒) อุปสรรค

- สภาพภูมิอากาศมีผลกระทบต่อการประกอบอาชีพ

๑๖. โครงการแผนชุมชนปี ๒๕๖๕ - ๒๕๖๖

๑๖.๑ โครงการ/กิจกรรม เรียงตามลำดับความสำคัญ (รวมทุกด้านหรืออาจเพิ่มเติมความต้องการและสอดคล้องกับบริบทของชุมชน)

ลำดับที่	ชื่อโครงการ	งบประมาณ	เป้าหมาย	ประเภทของแผนด้านต่างๆ (ระบุ ✓)					วิธีการดำเนินการ (ระบุ ✓)			
				ด้านเศรษฐกิจ	ด้านสังคม	ด้านทรัพยากร	ด้านความมั่นคง	ด้านโครงสร้างพื้นฐาน	ทำเอง	ทำรวม	หน่วยงานอื่นทำให้	
๑	โครงการปรับปรุงภูมิทัศน์ชุมชนบ้านทุ่งกู่ด้ายบริเวณฉาปนสถาน (ป่าช้า ๒)	-	ปรับปรุงภูมิทัศน์ชุมชนบ้านทุ่งกู่ด้ายบริเวณฉาปนสถาน (ป่าช้า ๒)					✓				✓
๒	โครงการสูบน้ำพลังงานแสงอาทิตย์	-	สูบน้ำพลังงานแสงอาทิตย์			✓						✓
๓	โครงการพระราชดำริสาธารณสุข	๒๐,๐๐๐	เพื่อจัดทำโครงการตามพระราชดำริด้านสาธารณสุข		✓							✓
๔	กิจกรรมการพัฒนาชุมชนวันสำคัญ	-	ประชาชนในชุมชน		✓				✓			
๕	กิจกรรมงานประเพณีทางศาสนา	-	ประชาชนในชุมชน		✓				✓			

/๑. ด้านเศรษฐกิจ...

๒. ด้านสังคมและคุณภาพชีวิต

ลำดับที่	ชื่อโครงการ	งบประมาณ	เป้าหมาย/ ระยะเวลาดำเนินการ	รายละเอียด/วิธีดำเนินการ	วิธีการดำเนินการ (ระบุ ✓)			หมายเหตุ (หน่วยดำเนินงาน)
					ทำเอง	ทำร่วม	หน่วยงานอื่นทำให้	
๑	โครงการพระราชดำริด้าน สาธารณสุข	๒๐,๐๐๐	เพื่อจัดทำโครงการตาม พระราชดำริด้านสาธารณสุข	จัดทำโครงการตาม พระราชดำริด้านสาธารณสุข			✓	เทศบาล
๒	กิจกรรมการพัฒนาชุมชนวันสำคัญ	-	ประชาชนในชุมชน	จัดกิจกรรมการพัฒนาชุมชน วันสำคัญ	✓			
๓	กิจกรรมงานประเพณีทางศาสนา	-	ประชาชนในชุมชน	จัดกิจกรรมงานประเพณี ทางศาสนา	✓			

๓. ด้านทรัพยากรธรรมชาติและสิ่งแวดล้อม

ลำดับที่	ชื่อโครงการ	งบประมาณ	เป้าหมาย/ ระยะเวลาดำเนินการ	รายละเอียด/วิธีดำเนินการ	วิธีการดำเนินการ (ระบุ ✓)			หมายเหตุ (หน่วยดำเนินงาน)
					ทำเอง	ทำร่วม	หน่วยงานอื่นทำให้	
๑	โครงการสูบน้ำพลังงาน แสงอาทิตย์	-	สูบน้ำพลังงานแสงอาทิตย์	เครื่องสูบน้ำพลังงาน แสงอาทิตย์			✓	สนง.พลังงานฯ

/๔. ด้านความมั่นคง...

๕. ด้านโครงสร้างพื้นฐาน

ลำดับที่	ชื่อโครงการ	งบประมาณ	เป้าหมาย/ ระยะเวลาดำเนินการ	รายละเอียด/วิธีดำเนินการ	วิธีการดำเนินการ (ระบุ ✓)			หมายเหตุ (หน่วยดำเนินงาน)
					ทำเอง	ทำร่วม	หน่วยงานอื่นทำให้	
๑	โครงการปรับปรุงภูมิทัศน์ชุมชน บ้านทุ่งกุ่ม้ายบริเวณฉาปน สถาน(ป่าช้า ๒)	-	ปรับปรุงภูมิทัศน์ชุมชน บริเวณฉาปนสถาน (ป่าช้า ๒)	ปรับปรุงภูมิทัศน์บริเวณ ฉาปนสถาน (ป่าช้า ๒)			✓	เทศบาล

ส่วนที่ ๔ การทบทวนแผนชุมชน

(ให้ชุมชนมีการทบทวนแผนชุมชนเป็นประจำ อย่างน้อยปีละ ๑ ครั้ง เพื่อให้แผนชุมชนเป็นปัจจุบันและมีข้อมูลที่สอดคล้องกับข้อเท็จจริง)

วัน/เดือน/ปี	ทบทวน ครั้งที่	มติที่ประชุม	จำนวน ผู้เข้าร่วม ประชุม	หมายเหตุ
๒๑ ก.พ.๖๔	๑	มติเห็นชอบ	๑๖๑ คน	

/การทบทวน...

การทบทวนแผนชุมชน

โครงการ/กิจกรรม เรียงตามลำดับความสำคัญ (รวมทุกด้านหรืออาจเพิ่มเติมความต้องการและสอดคล้องกับบริบทของชุมชน)

ลำดับที่	ชื่อโครงการ	งบประมาณ	เป้าหมาย	ประเภทของแผนด้านต่างๆ (ระบุ ✓)					วิธีการดำเนินการ (ระบุ ✓)		
				ด้านเศรษฐกิจ	ด้านสังคม	ด้านทรัพยากรฯ	ด้านความมั่นคง	ด้านโครงสร้างพื้นฐาน	ทำเอง	ทำร่วม	หน่วยงานอื่นทำให้
๑	โครงการก่อสร้างระบบระบายน้ำทุกซอยภายในชุมชนบ้านทุ่งกูด้าย	-	ก่อสร้างระบบระบายน้ำทุกซอยภายในชุมชน					✓			✓
๒	โครงการภูมิทัศน์บริเวณ฼าปนสถานชุมชนบ้านทุ่งกูด้าย ได้แก่ ถนนแอสฟัลท์ติกคอนกรีตบริเวณทางเข้า฼าปนสถาน, ลานอเนกประสงค์, ลานจอดรถ พร้อมปรับปรุงห้องน้ำบริเวณ฼าปนสถานชุมชนบ้านทุ่งกูด้าย	-	ภูมิทัศน์บริเวณ฼าปนสถานชุมชนบ้านทุ่งกูด้าย ได้แก่ ถนนแอสฟัลท์ติกคอนกรีตบริเวณทางเข้า฼าปนสถาน, ลานอเนกประสงค์, ลานจอดรถ พร้อมปรับปรุงห้องน้ำบริเวณ฼าปนสถานชุมชนบ้านทุ่งกูด้าย					✓			✓
๓	โครงการปรับปรุงถนนด้วยแอสฟัลท์ติกบริเวณทางขนานรถไฟชุมชน ถึงชุมชนบ้านไร่สันติสุข	-	ปรับปรุงถนนด้วยแอสฟัลท์ติกบริเวณทางขนานรถไฟชุมชน ถึงชุมชนบ้านไร่สันติสุข					✓			✓
๔	โครงการก่อสร้างท่อลอดเหลี่ยมเพื่อเป็นทางเข้าชุมชนเส้นใหม่	-	ก่อสร้างท่อลอดเหลี่ยมเพื่อเป็นทางเข้าชุมชนเส้นใหม่					✓			✓

/ลำดับที่ ๕...

ลำดับที่	ชื่อโครงการ	งบประมาณ	เป้าหมาย	ประเภทของแผนด้านต่างๆ (ระบุ ✓)					วิธีการดำเนินการ (ระบุ ✓)			
				ด้านเศรษฐกิจ	ด้านสังคม	ด้านทรัพยากรฯ	ด้านความมั่นคง	ด้านโครงสร้างพื้นฐาน	ทำเอง	ทำร่วม	หน่วยงานอื่นทำให้	
๕	โครงการก่อสร้างถนน คสล. พร้อมระบบระบายน้ำ ภายในชุมชนบ้านทุ่งกู่ด้าย ได้แก่ ซอยร้านค้า้วยเตี้ยนางละมัย, ซอยร้านค้า้วยล้านนา, ซอยข้างบ้านนายศรีแสนศรี ซ.๕, ซ.๙, ซ.๔, ซอยบ้านนางสมนึก ธรรมธิกุล, ถนนข้างบ้านนางอาภรณ์	-	ก่อสร้างถนน คสล. พร้อมระบบระบายน้ำ ภายในชุมชนได้แก่ ซอยร้านค้า้วยเตี้ยนางละมัย, ซอยร้านค้า้วยล้านนา, ซอยข้างบ้านนายศรีแสนศรี ซ.๕, ซ.๙, ซ.๔, ซอยบ้านนางสมนึก ธรรมธิกุล, ถนนข้างบ้านนางอาภรณ์					✓				✓
๖	โครงการก่อสร้างระบบระบายน้ำ บริเวณทางเข้าชุมชนบ้านทุ่งกู่ด้าย พร้อมแสงสว่าง	-	ก่อสร้างระบบระบายน้ำ บริเวณทางเข้าชุมชนบ้านทุ่งกู่ด้าย พร้อมแสงสว่าง					✓				✓
๗	โครงการสนับสนุนการลงทุนติดตั้งใช้งานระบบอบแห้งพลังงานแสงอาทิตย์	-	สนับสนุนการลงทุนติดตั้งใช้งานระบบอบแห้งพลังงานแสงอาทิตย์	✓								✓
๘	โครงการพระราชดำริสาธารณสุข	-	เพื่อจัดทำโครงการตามพระราชดำริด้านสาธารณสุข		✓							✓
๙	กิจกรรมการพัฒนาชุมชนวันสำคัญ	-	ประชาชนในชุมชน		✓				✓			
๑๐	กิจกรรมงานประเพณีทางศาสนา	-	ประชาชนในชุมชน		✓				✓			

