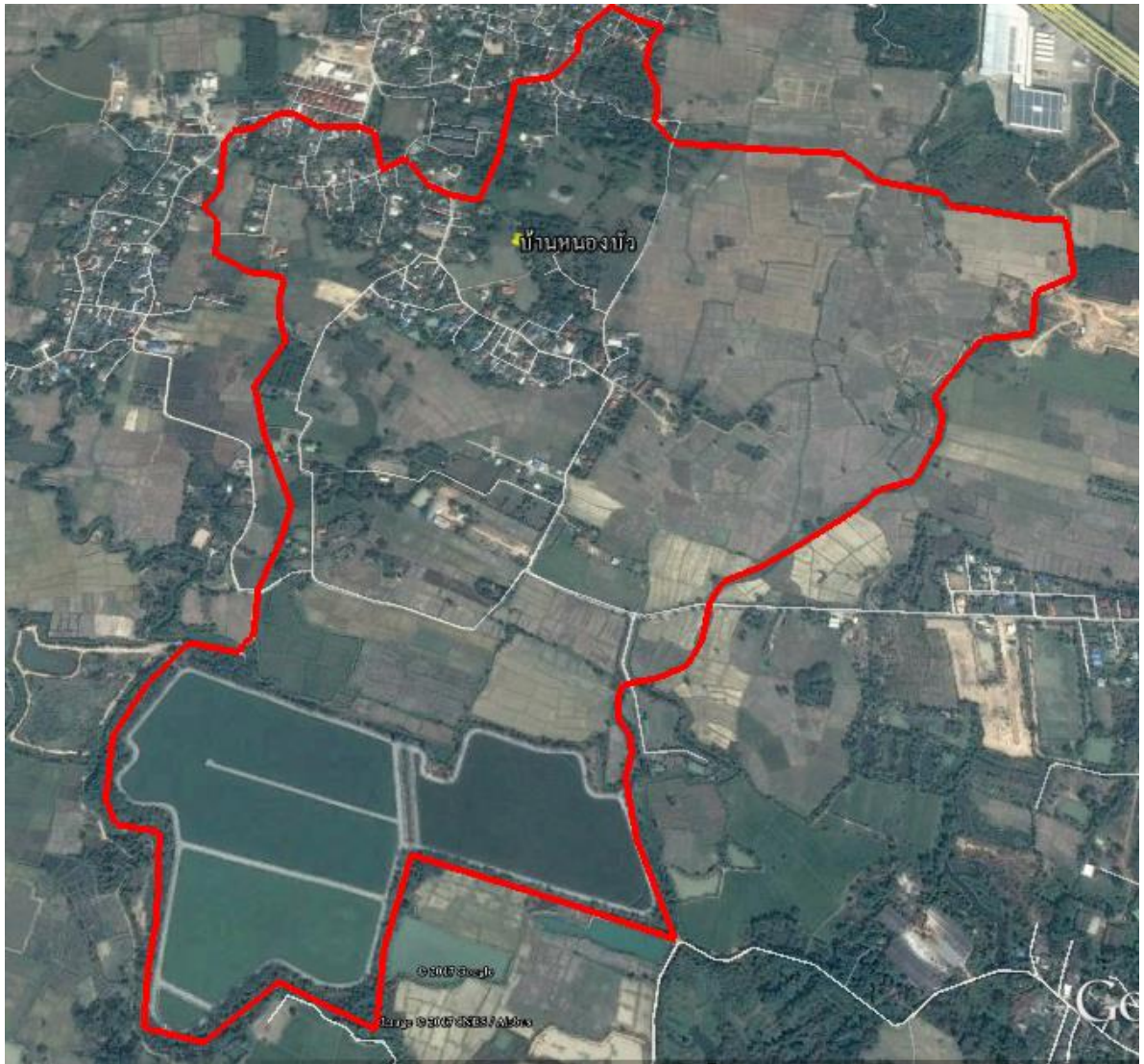


ชุมชนบ้านหนองบัว หมู่ที่ ๕ ตำบลปงแสนทอง
อำเภอเมืองลำปาง จังหวัดลำปาง

ชุมชนบ้านหนองบัว หมู่ที่ ๕ ตำบลปรางแสนทอง
อำเภอเมืองลำปาง จังหวัดลำปาง

๑. แผนที่ชุมชน



๗๒. ประกาศ...

๒. ประกาศแนวเขตชุมชน



ประกาศเทศบาลเมืองเขลางค์นคร
เรื่อง กำหนดอาณาเขตที่ตั้งและแผนที่แนวเขตชุมชนบ้านหนองบัว
หมู่ที่ ๕ ตำบลปงแสนทอง อำเภอเมืองลำปาง จังหวัดลำปาง

ด้วยกระทรวงมหาดไทย ได้มีนโยบายให้เทศบาลจัดตั้งชุมชนภายในเขตเทศบาล เพื่อส่งเสริมให้ประชาชนในชุมชนได้มีส่วนร่วมในการพัฒนาชุมชนของตนเอง และมีบทบาทในการป้องกันแก้ไข ปัญหา ของชุมชน ทั้งทางด้านเศรษฐกิจและสังคม ตลอดจนเพื่อประสานความร่วมมือของประชาชนในท้องถิ่นกับเทศบาล

เพื่อให้เกิดความชัดเจนในการบริหารจัดการและการดำเนินกิจกรรมด้านต่าง ๆ ของแต่ละชุมชน อาศัยแนวทางตามหนังสือกระทรวงมหาดไทย ที่ มท ๐๔๑๓/ว ๑๕๕๓ ลงวันที่ ๒๙ ธันวาคม ๒๕๓๐ และระเบียบเทศบาลเมืองเขลางค์นคร ว่าด้วยชุมชน พ.ศ. ๒๕๕๓ แก้ไขเพิ่มเติม (ฉบับที่ ๒) พ.ศ. ๒๕๕๕ จึงประกาศกำหนดแนวเขตพื้นที่ชุมชนบ้านหนองบัว หมู่ที่ ๕ ตำบลปงแสนทอง อำเภอเมืองลำปาง จังหวัดลำปาง ชุมชนบ้านหนองบัวมีพื้นที่ ๑.๖๑ ตารางกิโลเมตร โดยชุมชนมีสภาพพื้นที่ทางภูมิศาสตร์ ติดต่อกับชุมชนข้างเคียง ดังนี้

ทิศเหนือ	ติดต่อกับ	ชุมชนบ้านไร่หาน้อย หมู่ที่ ๕ ตำบลปงแสนทองและชุมชนบ้านไร่ช่วงเปา หมู่ที่ ๑๑ ตำบลปงแสนทอง
ทิศใต้	ติดต่อกับ	ชุมชนบ้านปากกล้วย หมู่ที่ ๔ ตำบลปงแสนทองและชุมชนบ้านหมอสุม หมู่ที่ ๒ ตำบลปงแสนทอง
ทิศตะวันออก	ติดต่อกับ	ชุมชนบ้านปงแสนทอง หมู่ที่ ๑ ตำบลปงแสนทอง
และ		ชุมชนบ้านศรีก้า หมู่ที่ ๑ ตำบลปงแสนทอง
ทิศตะวันตก	ติดต่อกับ	ชุมชนบ้านป่าตันกุ่มเมือง หมู่ที่ ๔ ตำบลปงแสนทอง
	และ	ชุมชนบ้านหลวง หมู่ที่ ๕ ตำบลปงแสนทอง
		สำหรับการกำหนดแนวเขตติดต่อของชุมชนบ้านหนองบัว หมู่ที่ ๕ ตำบลปงแสนทอง

ประกอบด้วย

๑. ถนนภายในชุมชนบ้านไร่หาน้อย-ชุมชนบ้านหลวง ฝั่งซ้ายเริ่มตั้งแต่บ้านเลขที่ ๑๓๑ หมู่ที่ ๕ ตำบลปงแสนทอง อำเภอเมืองลำปาง จังหวัดลำปาง ถึงบ้านเลขที่ ๖๖๑/๑ หมู่ ๕ ตำบลปงแสนทอง อำเภอเมืองลำปาง จังหวัดลำปาง สิ้นสุดลำเหมืองธรรมชาติ

/๒. ถนนภายใน...

๒. ถนนภายในชุมชนเชื่อมระหว่างชุมชนบ้านหนองบัว - ชุมชนบ้านปงแสนทอง ฝั่งซ้าย เริ่มตั้งแต่บ้านเลขที่ ๑๐๒ หมู่ที่ ๕ ตำบลปงแสนทอง อำเภอเมืองลำปาง จังหวัดลำปาง ถึงบ้านเลขที่ ๓๒๙ หมู่ที่ ๕ ตำบลปงแสนทอง อำเภอเมืองลำปาง จังหวัดลำปาง สิ้นสุดลำเหมืองธรรมชาติ(ร่องข้าง) ฝั่งขวาเริ่มจาก ซอย ๖ หลังโรงเรียนปงแสนทองวิทยา ตั้งแต่บ้านเลขที่ ๑๒๖ หมู่ที่ ๕ ตำบลปงแสนทอง อำเภอเมืองลำปาง จังหวัดลำปาง ถึงบ่อบำบัดน้ำเสีย หมู่ที่ ๕ ตำบลปงแสนทอง อำเภอเมืองลำปาง จังหวัดลำปาง สิ้นสุดลำเหมือง ธรรมชาติ (ร่องข้าง)

จึงประกาศมาให้ทราบโดยทั่วกัน

ประกาศ ณ วันที่ ๒๗ กันยายน พ.ศ. ๒๕๖๐


 (นายประดิษฐ์ เสริมสุข)
 รองนายกเทศมนตรี รักษาการแทน
 นายกเทศมนตรีเมืองเขลางค์นคร

๓. ประวัติความเป็นมาของชุมชน

บ้านหนองบัวเดิมเป็นหมู่บ้านในเขตการปกครองของชุมชนบ้านไธนาน้อย หมู่ที่ ๕ แต่เนื่องจากเป็นชุมชนขนาดใหญ่ทำให้การบริหารจัดการ การดูแลชุมชนไม่ทั่วถึง จนกระทั่งในปี พ.ศ. ๒๕๔๔ ได้มีการแบ่งแยกเป็นชุมชนใหม่ ได้แก่ ชุมชนบ้านไธนาน้อย ชุมชนบ้านหลวง และชุมชนบ้านหนองบัว สำหรับที่มาของชุมชนนั้นเกิดจากที่ได้มีชาวบ้านประมาณ ๕ - ๖ ครัวเรือน ย้ายมาตั้งถิ่นฐานที่อยู่ซึ่งแต่เดิมเป็นป่า ทุ่งนา หนองน้ำ และวัดเก่าแก่หรือชาวบ้านเรียกว่ากู่เก่า ซึ่งพื้นที่ส่วนใหญ่จะเป็นทุ่งนาและหนองน้ำที่มีบัว จึงได้ตั้งชื่อหมู่บ้านว่า “บ้านหนองบัว” และได้จัดตั้งเป็นชุมชนบ้านหนองบัวเมื่อวันที่ ๒๑ ธันวาคม ๒๕๔๔

๔. ทำเนียบผู้นำชุมชน

ทำเนียบผู้นำชุมชนบ้านหนองบัว หมู่ที่ ๕ ตำบลปงแสนทอง

ลำดับ	ชื่อ - สกุลผู้นำชุมชน	ตำแหน่ง	ระยะเวลาดำรงตำแหน่ง	หมายเหตุ
๑	นายประสิทธิ์ ปาบุตร	ผู้ใหญ่บ้าน	ปี ๒๕๔๗ - ๗ มี.ค. ๒๕๔๘	
๒	นายประสิทธิ์ ปาบุตร	ประธานชุมชน	๒๑ ธ.ค. ๒๕๔๔ - ๒๐ ธ.ค. ๒๕๔๖	
๓	นายสมเพชร ชมภูศรี	ประธานชุมชน	๑๕ พ.ค. ๒๕๔๘ - ๒๗ ก.พ. ๒๕๔๙	ลาออก ๒๗ ก.พ. ๔๙
๔	นายสว่าง เปี้ยอ้าย	ประธานชุมชน	๗ มี.ค. ๒๕๔๙ - ๖ มี.ค. ๒๕๕๑	
๕	นายสว่าง เปี้ยอ้าย	ประธานชุมชน	๒๓ มี.ค. ๒๕๕๑ - ๒๒ มี.ค. ๒๕๕๓	
๖	นายสว่าง เปี้ยอ้าย	ประธานชุมชน	๑๒ เม.ย. ๒๕๕๓ - ๑๑ เม.ย. ๒๕๕๕	
๗	นายสว่าง เปี้ยอ้าย	ประธานชุมชน	๑๓ พ.ค. ๒๕๕๕ - ๑๒ พ.ค. ๒๕๕๙	
๘	นายสว่าง เปี้ยอ้าย	ประธานชุมชน	๒ มี.ย. ๒๕๕๙ - ๑ มี.ย. ๒๕๖๓	
๙	นายเพชร ชมภูศรี	ประธานชุมชน	๒ ส.ค. ๒๕๖๓ - ๑ ส.ค. ๒๕๖๗	

๕. พื้นที่ทั้งหมด ๑,๐๖๖.๒๕ไร่ หรือ ๑.๖๑ ตารางกิโลเมตร

๖. อาณาเขต

ชุมชนบ้านหนองบัว ตั้งอยู่ใน ตำบลปงแสนทอง อำเภอเมืองลำปาง จังหวัดลำปาง ห่างจากอำเภอเมืองลำปาง ไปทางทิศตะวันตก ๑๐.๔ กิโลเมตร ห่างจากจังหวัดลำปาง ไปทางทิศตะวันตกเฉียงเหนือ ๑๘.๕ กิโลเมตร มีอาณาเขตติดต่อดังนี้

ทิศเหนือ

ติดต่อกับ

ชุมชนบ้านไธนาน้อย หมู่ที่ ๕ ตำบลปงแสนทองและ

ชุมชนบ้านไร่ช่วงเปา หมู่ที่ ๑๑ ตำบลปงแสนทอง

/ทิศใต้...

ทิศใต้	ติดต่อกับ	ชุมชนบ้านปากกล้วย หมู่ที่ ๔ ตำบลปงแสนทองและ ชุมชนบ้านหมอสม หมู่ที่ ๒ ตำบลปงแสนทอง
ทิศตะวันออก	ติดต่อกับ	ชุมชนบ้านปงแสนทอง หมู่ที่ ๑ ตำบลปงแสนทองและ ชุมชนบ้านศรีก้า หมู่ที่ ๑ ตำบลปงแสนทอง
ทิศตะวันตก	ติดต่อกับ	ชุมชนบ้านป่าต้นกุ่มเมือง หมู่ที่ ๔ ตำบลปงแสนทองและ ชุมชนบ้านหลวง หมู่ที่ ๕ ตำบลปงแสนทอง

๗. ลักษณะภูมิประเทศ

สูงจากระดับน้ำทะเลประมาณ ๒๖๘.๖๐ เมตร มีสภาพทั่วไปเป็นที่ราบลุ่มริมฝั่งแม่น้ำ
อยู่ในเขตชุมชนเมืองกึ่งชนบท

๘. จำนวนครัวเรือน.....๒๒๗.....ครัวเรือน

๙. จำนวนประชากร รวมทั้งสิ้น...๖๕๐...คน แยกเป็น ชาย...๒๙๖...คน หญิง...๓๕๔...คน

๑) ผู้สูงอายุ (อายุ ๖๐ ปี บริบูรณ์ขึ้นไป) รวมทั้งสิ้น...๑๒๘...คน แยกเป็น ชาย...๕๙...คน หญิง...๖๙...คน

๒) คนพิการ รวมทั้งสิ้น...๑๐...คน แยกเป็น ชาย...๗...คน หญิง...๓...คน

๑๐. การประกอบอาชีพ

๑๐.๑ อาชีพหลักของครัวเรือน

๑) อาชีพ รับจ้างทั่วไป จำนวน.....๒๒๒.....คน

๒) อาชีพ ค่าขาย จำนวน.....๔๒.....คน

๓) อาชีพ พนักงานบริษัท จำนวน.....๓๙.....คน

๔) อาชีพ เกษตรกร จำนวน.....๒๓.....คน

๑๐.๒. ผู้ว่างงาน จำนวน.....-.....คน แยกเป็น

๑) กลุ่มอายุ ๑๓ - ๑๘ ปี จำนวน.....-.....คน

๒) กลุ่มอายุ ๑๙ - ๒๔ ปี จำนวน.....-.....คน

๓) กลุ่มอายุ ๒๕ ปี ขึ้นไป จำนวน.....-.....คน

๑๐.๓. ชุมชน มีรายได้ครัวเรือนเฉลี่ย...๓๐๖,๓๙๗.๕๑...บาท/ปี รายจ่าย...๒๔๕,๐๕๐.๙๑...บาท/ปี
มีหนี้สิน.....-.....บาท

๑๐.๔. รายได้เฉลี่ยของประชากร (ตามเกณฑ์ จปฐ. ปีปัจจุบัน) จำนวน...๑๑๒,๐๖๗.๕๑...บาท/คน/ปี
ครัวเรือนยากจน (รายได้ไม่ถึง ๓๖,๐๐๐ บาท คน/ปี) ปี ปัจจุบัน จำนวน.....-.....ครัวเรือน

๑๑. ข้อมูลกลุ่มองค์กรต่างๆ ในชุมชน มีจำนวน.....๔.....กลุ่ม ดังนี้

๑) กลุ่มผู้สูงอายุชุมชนบ้านหนองบัว จำนวนสมาชิก ๘๐ คน

ประธานกลุ่ม : นายอินจันทร์ อินลังกา

๒) กลุ่มสตรีชุมชนบ้านหนองบัว จำนวนสมาชิก ๑๐๐ คน

ประธานกลุ่ม : นางสิริกาญจน์ สิริสมพันธ์

/๓) กลุ่ม อสม...

- ๓) กลุ่ม อสม. ชุมชนบ้านหนองบัว จำนวนสมาชิก ๑๗ คน
 ประธานกลุ่ม : นางสาวเวียน หล้าอินเชื้อ
๔. กองทุนในหมู่บ้าน มีจำนวน.....๑.....กองทุน ดังนี้
- ๑) กลุ่มกองทุนหมู่บ้านฯ ชุมชนบ้านหนองบัว มีงบประมาณ...๑,๐๐๐,๐๐๐.....บาท
 ประธานกลุ่ม : นายบุญส่ง เดชะบุญ

๑๓. ข้อมูลระบบสาธารณูปโภค

- มีไฟฟ้าครบทุกครัวเรือน.....๒๒๗..... ไม่มี.....-.....ครัวเรือน
- โทรศัพท์สาธารณะ จำนวน.....-.....แห่ง
- ประปาชุมชน จำนวน.....๑.....แห่ง
- ที่อ่านหนังสือ จำนวน.....-.....แห่ง
- ศาลาประชาคม จำนวน.....๑.....แห่ง
- ป้อมตำรวจ จำนวน.....-.....แห่ง
- หอกระจายข่าว จำนวน.....๑.....แห่ง

๑๔. ข้อมูลแหล่งน้ำสาธารณะ

๑) แหล่งน้ำธรรมชาติ

- ลำห้วย จำนวน.....แห่ง กว้าง.....ยาว.....ลึก.....
- คลอง จำนวน.....แห่ง กว้าง.....ยาว.....ลึก.....
- สระ จำนวน.....แห่ง กว้าง.....ยาว.....ลึก.....

๒) แหล่งน้ำที่สร้างขึ้นในชุมชน

- บ่อบาดาล จำนวน.....แห่ง
- สระน้ำ จำนวน.....แห่ง กว้าง.....ยาว.....ลึก.....

๑๕. ข้อมูลการวิเคราะห์ปัญหาของชุมชน (SWOT)

๑๕.๑ การวิเคราะห์ปัจจัยภายในหรือสภาพแวดล้อมภายใน จะทำให้ชุมชนทราบถึงความสามารถหรือความเป็นตัวตนของชุมชน

๑) จุดแข็ง คือ ศักยภาพความสามารถหรือข้อเด่นของชุมชนเมื่อเทียบกับชุมชนอื่น

- ด้านเศรษฐกิจ

- ประชาชนปลูกพืชผักสวนครัวไว้กินเอง ลดรายจ่ายในครอบครัวได้
- มีแหล่งเงินทุนในชุมชน เช่น กองทุนหมู่บ้านฯ กลุ่มออมทรัพย์

- ด้านสังคม (เด็ก เยาวชน สตรี ผู้สูงอายุ ผู้ด้อยโอกาส การศึกษา ศาสนา และวัฒนธรรม)

- เด็ก และเยาวชนอยู่ในความดูแลของผู้ปกครองอย่างใกล้ชิด
- ผู้สูงอายุ มีลูกหลานดูแลเป็นอย่างดี

- ด้านทรัพยากรธรรมชาติและสิ่งแวดล้อม

- มีพื้นที่ในการทำเกษตรกรรม

- ด้านความมั่นคงและความสงบเรียบร้อย

- คนในชุมชนช่วยกันสอดส่องดูแลในชุมชน

- ด้านโครงสร้างพื้นฐาน

- มีระบบสาธารณสุขปกเอบ

๒) จุดอ่อน คือ ลักษณะหรือข้อด้อยของชุมชนเมื่อเทียบกับชุมชนอื่น

- ด้านเศรษฐกิจ

- ประชาชนในชุมชนมีรายได้น้อย
- ประชาชนในชุมชนไม่มีอาชีพเสริม และมีการว่างงาน

- ด้านสังคม (เด็ก เยาวชน สตรี ผู้สูงอายุ ผู้ด้อยโอกาส การศึกษา ศาสนา และวัฒนธรรม)

- เด็ก และเยาวชนไม่มีส่วนร่วมกิจกรรมของชุมชน เนื่องจากไปศึกษาต่อสถานศึกษาในพื้นที่

- ด้านทรัพยากรธรรมชาติและสิ่งแวดล้อม

- มีการใช้สารเคมีในภาคการเกษตร

- ด้านความมั่นคงและความสงบเรียบร้อย

- ไม่มีกล้องวงจรปิดในจุดเสี่ยง

/ด้านโครงสร้างพื้นฐาน...

- **ด้านโครงสร้างพื้นฐาน**

- บางซอยไม่มีระบบระบายน้ำ
- ถนนในชุมชนเป็นหลุมเป็นบ่อ
- บางซอยไม่มีแสงสว่างในชุมชน

๑๕.๒ การวิเคราะห์ปัจจัยภายนอก หรือสภาพแวดล้อมภายนอก จะทำให้ชุมชนทราบถึงโอกาส และอุปสรรคการทำงานของชุมชน

๑) โอกาส

- เทศบาลฯ สนับสนุนการพัฒนาชุมชน
- หน่วยงานในพื้นที่สนับสนุนการดำเนินงานของชุมชน
- เทศบาลฯ ให้การส่งเสริมและสนับสนุนการจัดเวทีเสนอปัญหาความต้องการของชุมชน

๒) อุปสรรค

- หน่วยงานภาครัฐมีงบประมาณจำกัดทำให้การแก้ไขปัญหาไม่ทั่วถึง

๑๕.๓ การวิเคราะห์ปัญหาของชุมชน

ลำดับ	ชื่อปัญหา	สาเหตุของปัญหา	ข้อมูลบ่งชี้สภาพ ขนาด และ ความรุนแรงของปัญหา	แนวทางการแก้ไขปัญหา
๑	ไม่มีสัญญาณหรือป้ายแจ้งที่ตั้งของชุมชน	ไม่มีป้ายและที่ตั้งของชุมชน	ต้องการจัดทำซุ้มป้ายชุมชน	โครงการจัดทำซุ้มป้ายชุมชนบ้านหนองบัว
๒	ป้ายชอยในชุมชนชำรุดบางชอยไม่มีป้าย	ป้ายชอยชำรุดทรุดโทรมบางชอยไม่มีป้าย	จัดทำป้ายชอยภายในชุมชน	โครงการจัดทำป้ายชอยพร้อมเสาในชุมชนบ้านหนองบัว
๓	แสงสว่างไม่ทั่วถึง	ไม่มีไฟฟ้าบริเวณชอย ๒๐	แสงสว่างไม่พอทำให้เกิดอุบัติเหตุ	โครงการขยายเขตไฟฟ้าภายในชุมชนบ้านหนองบัว ชอย ๒๐
๔	การคมนาคมไม่สะดวก	รถสัญจรไปมาทำให้ถนนชำรุด	ต้องการปรับปรุงซ่อมแซมผิวถนนที่ชำรุด	โครงการปรับปรุงซ่อมแซมผิวถนนที่ชำรุดภายในชุมชนบ้านหนองบัว

/ส่วนที่ ๓...

๑๖. โครงการแผนชุมชนปี ๒๕๖๕ - ๒๕๖๖

๑๖.๑ โครงการ/กิจกรรม เรียงตามลำดับความสำคัญ (รวมทุกด้านหรืออาจเพิ่มเติมความต้องการและสอดคล้องกับบริบทของชุมชน)

ลำดับที่	ชื่อโครงการ	งบประมาณ	เป้าหมาย	ประเภทของแผนด้านต่างๆ (ระบุ ✓)					วิธีการดำเนินการ (ระบุ ✓)		
				ด้านเศรษฐกิจ	ด้านสังคม	ด้านทรัพยากร	ด้านความมั่นคง	ด้านโครงสร้างพื้นฐาน	ทำเอง	ทำรวม	หน่วยงานอื่นทำให้
๑	โครงการจัดทำซุ้มป้ายชุมชนบ้านหนองบัว จำนวน ๒ จุด	-	จัดทำซุ้มป้ายชุมชนบ้านหนองบัว					✓			✓
๒	โครงการจัดทำป้ายชอยพร้อมเสาในชุมชนบ้านหนองบัว	-	จัดทำป้ายชอยพร้อมเสาในชุมชนบ้านหนองบัว					✓			✓
๓	โครงการขยายเขตไฟฟ้าภายในชุมชนบ้านหนองบัว ชอย ๒๐	-	ขยายเขตไฟฟ้าภายในชุมชนชอย ๒๐					✓			✓
๔	โครงการปรับปรุงซ่อมแซมผิวถนนที่ชำรุดภายในชุมชนบ้านหนองบัว	-	ปรับปรุงซ่อมแซมผิวถนนที่ชำรุดภายในชุมชน					✓			✓
๕	โครงการพระราชดำริด้านสาธารณสุข	๒๐,๐๐๐	เพื่อจัดทำโครงการตามพระราชดำริด้านสาธารณสุข		✓						✓
๖	กิจกรรมการพัฒนาชุมชนวันสำคัญ	-	ประชาสัมพันธ์ในชุมชน		✓				✓		

/๓.๒ โครงการ...

๑๖.๒ โครงการ/กิจกรรม แยกตามด้าน

๑. ด้านเศรษฐกิจ

ลำดับที่	ชื่อโครงการ	งบประมาณ	เป้าหมาย/ ระยะเวลาดำเนินการ	รายละเอียด/วิธีดำเนินการ	วิธีการดำเนินการ (ระบุ ✓)			หมายเหตุ (หน่วยดำเนินงาน)
					ทำเอง	ทำร่วม	หน่วยงานอื่นทำให้	

๒. ด้านสังคมและคุณภาพชีวิต

ลำดับที่	ชื่อโครงการ	งบประมาณ	เป้าหมาย/ ระยะเวลาดำเนินการ	รายละเอียด/วิธีดำเนินการ	วิธีการดำเนินการ (ระบุ ✓)			หมายเหตุ (หน่วยดำเนินงาน)
					ทำเอง	ทำร่วม	หน่วยงานอื่นทำให้	
๑	โครงการพระราชดำริด้าน สาธารณสุข	๒๐,๐๐๐	เพื่อจัดทำโครงการตาม พระราชดำริด้านสาธารณสุข	จัดทำโครงการตาม พระราชดำริด้านสาธารณสุข			✓	เทศบาล
๒	กิจกรรมการพัฒนาชุมชนวันสำคัญ	-	ประชาชนในชุมชน	จัดกิจกรรมการพัฒนาชุมชน วันสำคัญ	✓			

/๓. ด้านทรัพยากร...

๓. ด้านทรัพยากรธรรมชาติและสิ่งแวดล้อม

ลำดับที่	ชื่อโครงการ	งบประมาณ	เป้าหมาย/ ระยะเวลาดำเนินการ	รายละเอียด/วิธีดำเนินการ	วิธีการดำเนินการ (ระบุ ✓)			หมายเหตุ (หน่วยดำเนินงาน)
					ทำเอง	ทำร่วม	หน่วยงานอื่นทำให้	

๔. ด้านความมั่นคงและความสงบเรียบร้อย

ลำดับที่	ชื่อโครงการ	งบประมาณ	เป้าหมาย/ ระยะเวลาดำเนินการ	รายละเอียด/วิธีดำเนินการ	วิธีการดำเนินการ (ระบุ ✓)			หมายเหตุ (หน่วยดำเนินงาน)
					ทำเอง	ทำร่วม	หน่วยงานอื่นทำให้	

๕. ด้านโครงสร้างพื้นฐาน

ลำดับที่	ชื่อโครงการ	งบประมาณ	เป้าหมาย/ ระยะเวลาดำเนินการ	รายละเอียด/วิธีดำเนินการ	วิธีการดำเนินการ (ระบุ ✓)			หมายเหตุ (หน่วยดำเนินงาน)
					ทำเอง	ทำร่วม	หน่วยงานอื่นทำให้	
๑	โครงการจัดทำซุ้มป้ายชุมชน บ้านหนองบัว จำนวน ๒ จุด	-	จัดทำซุ้มป้ายชุมชนบ้าน หนองบัว จำนวน ๒ จุด	จัดทำซุ้มป้ายชุมชน			✓	เทศบาล
๒	โครงการจัดทำป้ายชอยพร้อม เสาในชุมชนบ้านหนองบัว	-	จัดทำป้ายชอยพร้อมเสา ในชุมชน	จัดทำป้ายชอยพร้อมเสา			✓	เทศบาล
๓	โครงการขยายเขตไฟฟ้าภายใน ชุมชนบ้านหนองบัว ชอย ๒๐	-	ขยายเขตไฟฟ้าภายใน ชุมชนชอย ๒๐	ติดตั้งเสาไฟฟ้า ชอย ๒๐			✓	เทศบาล
๔	โครงการปรับปรุงซ่อมแซมผิว ถนนที่ชำรุดภายในชุมชนบ้าน หนองบัว	-	ปรับปรุงซ่อมแซมผิวถนน ที่ชำรุดภายในชุมชน	ปรับปรุงซ่อมแซมผิวถนน			✓	เทศบาล

ส่วนที่ ๔ การทบทวนแผนชุมชน

(ให้ชุมชนมีการทบทวนแผนชุมชนเป็นประจำ อย่างน้อยปีละ ๑ ครั้ง เพื่อให้แผนชุมชนเป็นปัจจุบันและมีข้อมูลที่สอดคล้องกับข้อเท็จจริง)

วัน/เดือน/ปี	ทบทวน ครั้งที่	มติที่ประชุม	จำนวน ผู้เข้าร่วม ประชุม	หมายเหตุ
๒๐ ก.พ.๖๔	๑	มติเห็นชอบ	๑๔๘ คน	

/การทบทวน...

การทบทวนแผนชุมชน

โครงการ/กิจกรรม เรียงตามลำดับความสำคัญ (รวมทุกด้านหรืออาจเพิ่มเติมความต้องการและสอดคล้องกับบริบทของชุมชน)

ลำดับที่	ชื่อโครงการ	งบประมาณ	เป้าหมาย	ประเภทของแผนด้านต่างๆ (ระบุ ✓)					วิธีการดำเนินการ (ระบุ ✓)		
				ด้านเศรษฐกิจ	ด้านสังคม	ด้านทรัพยากร	ด้านความมั่นคง	ด้านโครงสร้างพื้นฐาน	ทำเอง	ทำรวม	หน่วยงานอื่นทำให้
๑	โครงการปรับปรุงท่อเมนตึประปาในชุมชนบ้านหนองบัว	-	ปรับปรุงท่อเมนตึประปาในชุมชน					✓			✓
๒	โครงการติดตั้งกล้อง CCTV ภายในชุมชนบ้านหนองบัว	-	ติดตั้งกล้อง CCTV ภายในชุมชน				✓				✓
๓	โครงการขยายเขตไฟฟ้าในชุมชนบ้านหนองบัว ซอย ๙	-	ขยายเขตไฟฟ้าในชุมชนซอย ๙					✓			✓
๔	โครงการก่อสร้างระบบระบายน้ำทุกซอยภายในชุมชนบ้านหนองบัว	-	ก่อสร้างระบบระบายน้ำทุกซอยภายในชุมชน					✓			✓
๕	โครงการก่อสร้างถนน คสล. พร้อมวางระบบระบายน้ำ ภายในชุมชนบ้านหนองบัว	-	ก่อสร้างถนน คสล. พร้อมวางระบบระบายน้ำ ภายในชุมชน					✓			✓
๖	โครงการก่อสร้างถนนด้วยแอสฟัลท์ติกคอนกรีต เชื่อมระหว่างชุมชนบ้านหนองบัวจนถึงชุมชนบ้านปงแสนทอง ตั้งแต่ซอย ๑๗ ถึงถนนชูปเปอร์ไฮเวย์สายลำปาง-เชียงใหม่	-	ก่อสร้างถนนด้วยแอสฟัลท์ติกคอนกรีต เชื่อมระหว่างชุมชนจนถึงชุมชนบ้านปงแสนทอง ตั้งแต่ซอย ๑๗ ถึงถนนชูปเปอร์ไฮเวย์สายลำปาง-เชียงใหม่					✓			✓

/๗.โครงการ...

ลำดับที่	ชื่อโครงการ	งบประมาณ	เป้าหมาย	ประเภทของแผนด้านต่างๆ (ระบุ ✓)					วิธีการดำเนินการ (ระบุ ✓)			
				ด้านเศรษฐกิจ	ด้านสังคม	ด้านทรัพยากรฯ	ด้านความมั่นคง	ด้านโครงสร้างพื้นฐาน	ทำเอง	ทำร่วม	หน่วยงานอื่นทำให้	
๗	โครงการพระราชดำริด้านสาธารณสุข	๒๐,๐๐๐	ประชาชนในชุมชน		✓							✓
๘	กิจกรรมการพัฒนาชุมชนวันสำคัญ	-	ประชาชนในชุมชน		✓				✓			

