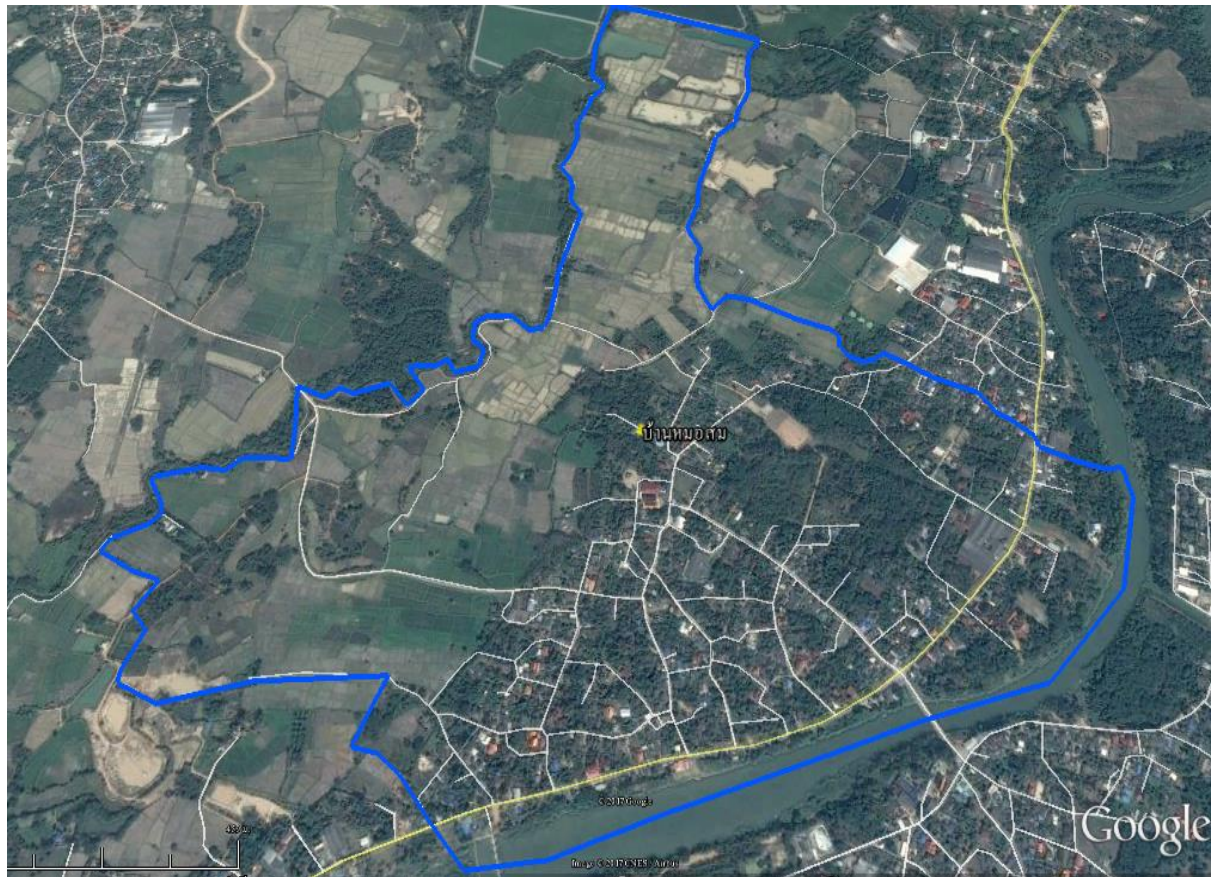


ชุมชนบ้านหมอสถม หมู่ที่ ๒ ตำบลปงแสนทอง
อำเภอเมืองลำปาง จังหวัดลำปาง

ชุมชนบ้านหมอสม หมู่ที่ ๒ ตำบล ปงแสนทอง
อำเภอเมืองลำปาง จังหวัดลำปาง

๑. แผนที่ชุมชน



๒. ประวัติ...

๒. ประกาศแนวเขตชุมชน



ประกาศเทศบาลเมืองเขลางค์นคร

เรื่อง กำหนดอาณาเขตที่ตั้งและแผนที่แนวเขตชุมชนบ้านหมอสสม หมู่ที่ ๒ ตำบลปงแสนทอง อำเภอเมืองลำปาง จังหวัดลำปาง

ด้วยกระทรวงมหาดไทย ได้มีนโยบายให้เทศบาลจัดตั้งชุมชนย่อยภายในเขตเทศบาล เพื่อส่งเสริมให้ประชาชนชุมชนได้มีส่วนร่วมในการพัฒนาชุมชนของตนเอง และมีบทบาทในการป้องกัน แก้ไขปัญหาของชุมชน ทั้งทางด้านเศรษฐกิจและสังคม ตลอดจนเพื่อประสานความร่วมมือของประชาชน ในท้องถิ่นกับเทศบาล

เพื่อให้เกิดความชัดเจนในการบริหารจัดการและการดำเนินกิจกรรมด้านต่าง ๆ ของแต่ละชุมชน อาศัยแนวทางตามหนังสือกระทรวงมหาดไทย ที่ มท ๐๔๑๓/ว ๑๕๕๓ ลงวันที่ ๒๙ ธันวาคม ๒๕๓๐ และระเบียบเทศบาลเมืองเขลางค์นคร ว่าด้วยชุมชน พ.ศ. ๒๕๕๓ แก้ไขเพิ่มเติม (ฉบับที่ ๒) พ.ศ. ๒๕๕๕ จึงประกาศกำหนดแนวเขตพื้นที่ชุมชนบ้านหมอสสม หมู่ที่ ๒ ตำบลปงแสนทอง อำเภอเมืองลำปาง จังหวัดลำปาง ชุมชนบ้านหมอสสมมีพื้นที่ ๑.๖๕ ตารางกิโลเมตร โดยชุมชนมีสภาพพื้นที่ทางภูมิศาสตร์ติดต่อกับชุมชนข้างเคียง ดังนี้

ทิศเหนือ	ติดต่อกับ	ชุมชนบ้านศรีก่า หมู่ที่ ๑ ตำบลปงแสนทอง ชุมชนบ้านวังแก้ว หมู่ที่ ๒ ตำบลปงแสนทอง และชุมชนบ้านหนองบัว หมู่ที่ ๕ ตำบลปงแสนทอง
ทิศใต้	ติดต่อกับ	ชุมชนบ้านสำเภา หมู่ที่ ๙ ตำบลปงแสนทอง
ทิศตะวันออก	ติดต่อกับ	ชุมชนบ้านวังแก้ว หมู่ที่ ๒ ตำบลปงแสนทอง
ทิศตะวันตก	ติดต่อกับ	ชุมชนบ้านปากกล้วย หมู่ที่ ๔ ตำบลปงแสนทอง

สำหรับการกำหนดแนวเขตติดต่อของชุมชนบ้านหมอสสม หมู่ที่ ๒ ตำบลปงแสนทอง ประกอบด้วย

๑. ถนนภายในชุมชนเชื่อมระหว่างชุมชนบ้านหมอสสม – ชุมชนบ้านสำเภาเลียบบแม่น้ำวัง ถนนชุมชนบ้านหมอสสม ซอย ๑ ฝั่งซ้ายเริ่มตั้งแต่ซอยริมวังบ้านเลขที่ ๕๐/๒ หมู่ที่ ๒ ตำบลปงแสนทอง อำเภอเมืองลำปาง จังหวัดลำปาง ถึงบ้านเลขที่ ๒๘/๓ หมู่ที่ ๒ ตำบลปงแสนทอง อำเภอเมืองลำปาง จังหวัดลำปาง ฝั่งขวาเริ่มตั้งแต่โรงงานแสงโสมอาหารเซรามิค เลขที่ ๕๑ หมู่ที่ ๒ ตำบลปงแสนทอง อำเภอเมืองลำปาง จังหวัดลำปาง สิ้นสุดบ้านเลขที่ ๔๐๙ หมู่ที่ ๒ ตำบลปงแสนทอง อำเภอเมืองลำปาง จังหวัดลำปาง

๒. ถนนภายในชุมชนเชื่อมระหว่างชุมชนบ้านหมอสม - ชุมชนบ้านปากกล้วย ถนนชุมชนบ้านหมอสม ซอย ๑ ฝั่งซ้ายเริ่มตั้งแต่โรงงานแสงโสมโอฬารเซรามิค เลขที่ ๕๑ หมู่ที่ ๒ ตำบลปงแสนทอง อำเภอเมืองลำปาง จังหวัดลำปาง ถึงบ้านเลขที่ ๓๕๔/๑ หมู่ที่ ๒ ตำบลปงแสนทอง อำเภอเมืองลำปาง จังหวัดลำปาง สิ้นสุดลำเหมืองร่องช้าง (สะพานชุมชนบ้านหมอสม - ชุมชนบ้านปากกล้วยสามัคคี) ฝั่งขวาเริ่มตั้งแต่บ้านเลขที่ ๓๕๕ หมู่ที่ ๒ ตำบลปงแสนทอง อำเภอเมืองลำปาง จังหวัดลำปาง ถึงบ้านเลขที่ ๓๕๙ หมู่ที่ ๒ ตำบลปงแสนทอง อำเภอเมืองลำปาง จังหวัดลำปาง สิ้นสุดลำห้วยแม่ก๊วย (สะพานชุมชนบ้านหมอสม - ชุมชนบ้านปากกล้วยสามัคคี)

จึงประกาศมาให้ทราบโดยทั่วกัน

ประกาศ ณ วันที่ ๒๗ กันยายน พ.ศ. ๒๕๖๐



(นายประดิษฐ์ เสริมสุข)

รองนายกเทศมนตรี รักษาการแทน
นายกเทศมนตรีเมืองเขลางค์นคร

๓. ประวัติความเป็นมาของชุมชน

ในอดีตประมาณ ๑,๓๐๐ ปีล่วงมาแล้ว เจ้านันทยศผู้เป็นบุตรของพระนางจามเทวี แห่งเมืองหริภุญชัย ลำพูน ได้มาสร้างเมือง ณ เขตกลางคันนคร พระนางจามเทวีได้เสด็จมาประทับด้วย และได้เสด็จนมัสการองค์พระธาตุลำปางหลวงหลายครั้ง พระนางมีความประสงค์อยากจะบูรณะองค์ธาตุ ลำปางหลวง จึงต้องการ ผู้ที่มีความชำนาญงานปูน ทั้งการก่อ การเท การฉาบและการผสมปูน ซึ่งในครั้งนั้น มีชาวบ้านหมอสมนได้ร่วมปฏิบัติงานด้วย เนื่องจากมีความชำนาญด้านการผสมปูน ซึ่งคนในอดีตมักจะเรียก ผู้ที่มีความสามารถเฉพาะทางด้านนั้น ๆ ว่า “หมอ” ดังนั้น จึงเรียกชาวบ้านที่ชำนาญในการผสมปูน ว่า “หมอสมน” ต่อมาได้มีการเรียกขานเพี้ยนมาเป็น “หมอสมน” จึงเป็นที่มาของการตั้งชื่อชุมชนว่า “บ้านหมอสมน” และได้จัดตั้งเป็นชุมชนบ้านหมอสมน เมื่อวันที่ ๑๔ มีนาคม ๒๕๔๕

๔. ทำเนียบผู้นำชุมชน

ทำเนียบผู้นำชุมชนบ้านหมอสมน หมู่ที่ ๒ ตำบลปงแสนทอง

ลำดับ	ชื่อ - สกุลผู้นำชุมชน	ตำแหน่ง	ระยะเวลาดำรงตำแหน่ง	หมายเหตุ
๑	นายวันชัย อินทะนัถ	ผู้ใหญ่บ้าน	ปี ๒๕๔๗ - ๗ มี.ค. ๒๕๔๘	
๒	นายรส สายวงศ์ปัญญา	ประธานชุมชน	๑๔ มี.ค. ๒๕๔๕ - ๑๓ มี.ค. ๒๕๔๗	
๓	นายวันชัย อินทะนัถ	ประธานชุมชน	๑๕ พ.ค. ๒๕๔๘ - ๑๔ พ.ค. ๒๕๕๐	
๔	นายวันชัย อินทะนัถ	ประธานชุมชน	๒ มิ.ย. ๒๕๕๐ - ๑ มิ.ย. ๒๕๕๒	
๕	นายวันชัย อินทะนัถ	ประธานชุมชน	๒๐ มิ.ย. ๒๕๕๒ - ๑๙ มิ.ย. ๒๕๕๔	
๗	นายสุรียา ชุ่มอินทร์จักร์	ประธานชุมชน	๒๔ ก.ค. ๒๕๕๔ - ๒๓ ก.ค. ๒๕๕๘	
๘	นายสุรียา ชุ่มอินทร์จักร์	ประธานชุมชน	๒๓ ส.ค. ๒๕๕๘ - ๒๒ ส.ค. ๒๕๖๒	
๙	นายวันชัย อินทะนัถ	ประธานชุมชน	๖ ต.ค. ๒๕๖๒ - ๕ ต.ค. ๒๕๖๖	

๕. พื้นที่ทั้งหมด ๑,๐๓ ไร่ หรือ ๑.๖๕ ตารางกิโลเมตร

๖. อาณาเขต

ชุมชนบ้านหมอสมน ตั้งอยู่ใน ตำบลปงแสนทอง อำเภอเมืองลำปาง จังหวัดลำปาง ห่างจากอำเภอเมืองลำปาง ไปทางทิศตะวันตกเฉียงใต้ ๘.๑ กิโลเมตร ห่างจากจังหวัดลำปาง ไปทางทิศตะวันตก ๑๓.๙ กิโลเมตร มีอาณาเขตติดต่อ ดังนี้

ทิศเหนือ	ติดต่อกับ	ชุมชนบ้านศรีแก้ว หมู่ที่ ๑ ตำบลปงแสนทอง
		ชุมชนบ้านวังแก้ว หมู่ที่ ๒ ตำบลปงแสนทอง
		และชุมชนบ้านหนองบัว หมู่ที่ ๕ ตำบลปงแสนทอง

ทิศใต้	ติดต่อกับ	ชุมชนบ้านสำเภา หมู่ที่ ๙ ตำบลปงแสนทอง
ทิศตะวันออก	ติดต่อกับ	ชุมชนบ้านวังแก้ว หมู่ที่ ๒ ตำบลปงแสนทอง
ทิศตะวันตก	ติดต่อกับ	ชุมชนบ้านปากกล้วย หมู่ที่ ๔ ตำบลปงแสนทอง

๗. ลักษณะภูมิประเทศ

มีลักษณะการตั้งถิ่นฐานและพื้นที่ชุมชนจะอาศัยอยู่เลียบแม่น้ำวังและล้อมรอบไปด้วยทุ่งนา

๘. จำนวนครัวเรือน...๔๙๒...ครัวเรือน

๙. จำนวนประชากร รวมทั้งสิ้น...๑,๓๓๗...แยกเป็น ชาย...๖๕๗...คน หญิง...๖๘๐...คน

๑) ผู้สูงอายุ (อายุ ๖๐ ปี บริบูรณ์ขึ้นไป) รวมทั้งสิ้น...๓๔๖...คน แยกเป็น ชาย...๑๕๖...คน หญิง...๑๙๐...คน

๒) คนพิการ รวมทั้งสิ้น...๕๓...คน แยกเป็น ชาย...๒๖...คน หญิง...๒๗...คน

๑๐. การประกอบอาชีพ

๑๐.๑ อาชีพหลักของครัวเรือน

๑) อาชีพ รับจ้างทั่วไป	จำนวน.....๒๒๔.....ครัวเรือน
๒) อาชีพ ค้าขาย	จำนวน.....๑๑๖.....ครัวเรือน
๓) อาชีพ พนักงานบริษัท	จำนวน.....๑๐๕.....ครัวเรือน
๔) อาชีพ รับราชการ	จำนวน.....๔๗.....ครัวเรือน

๑๐.๒ ผู้ว่างงาน จำนวน.....-.....คน แยกเป็น

๑) กลุ่มอายุ ๑๓ - ๑๘ ปี	จำนวน.....-.....คน
๒) กลุ่มอายุ ๑๙ - ๒๔ ปี	จำนวน.....-.....คน
๓) กลุ่มอายุ ๒๕ ปี ขึ้นไป	จำนวน.....-.....คน

๑๐.๓ ชุมชน มีรายได้ครัวเรือนเฉลี่ย...๒๕๐,๗๙๑.๙๐...บาท/ปี รายจ่าย...๒๐๙,๓๘๗.๒๖...บาท/ปี มีหนี้สิน.....-.....บาท

๑๐.๔ รายได้เฉลี่ยของประชากร (ตามเกณฑ์ จปฐ. ปีปัจจุบัน) จำนวน ๗๖,๙๘๒.๒๑ บาท/คน/ปี ครัวเรือนยากจน (รายได้ไม่ถึง ๓๖,๐๐๐ บาท/คน/ปี) ปี ปัจจุบัน จำนวน.....-.....ครัวเรือน

๑๑. จำนวนกลุ่มกิจกรรม / อาชีพ มีจำนวน.....๕.....กลุ่ม ดังนี้

๑. กลุ่มผู้สูงอายุชุมชนบ้านหมอสสม	จำนวนสมาชิก ๔๐๐ คน
ประธานกลุ่ม : นายรส สายวงศ์ปัญญา	
๒. กลุ่มสตรีชุมชนบ้านหมอสสม	จำนวนสมาชิก ๑๐๐ คน
ประธานกลุ่ม : นางสุนันทา อินผูก	
๓. กลุ่ม อสม. ชุมชนบ้านหมอสสม	จำนวนสมาชิก ๔๕ คน
ประธานกลุ่ม : น.ส.ปทุมพร สายวงศ์ปัญญา	
๔. กลุ่มสร้างอาชีพชุมชนบ้านหมอสสม	จำนวนสมาชิก ๗ คน
ประธานกลุ่ม : นางธัญญาพร อินทราวุธ/	

๕. กองทุนในหมู่บ้าน มีจำนวน๑.....กองทุน ดังนี้

๑. กลุ่มกองทุนหมู่บ้านฯ ชุมชนบ้านหมอสม มีงบประมาณ.....๒,๐๐๐,๐๐๐.....บาท
ประธานกลุ่ม : นายสุรียา ชุ่มอินทร์จักร

๑๒. ข้อมูลสถานที่สำคัญภายในชุมชน เช่น

๑) ข้อมูลสถานศึกษา/ศูนย์พัฒนาเด็กเล็กในชุมชนบ้านหมอสม

- ไม่มี -

๒) ข้อมูลศาสนสถาน (วัด,คริสตจักร) ในชุมชนบ้านหมอสม จำนวน ๑ แห่ง

- วัดบ้านหมอสม

๓) สถานบริการด้านสาธารณสุข (โรงพยาบาลส่งเสริมสุขภาพตำบล) ในชุมชนบ้านหมอสม

- ไม่มี -

๑๓. ข้อมูลระบบสาธารณูปโภค เช่น

- | | |
|--|---------------------------|
| - มีไฟฟ้าครบทุกครัวเรือน.....๔๕๒.....ครัวเรือน | ไม่มี.....-.....ครัวเรือน |
| - โทรศัพท์สาธารณะ | จำนวน.....-.....แห่ง |
| - ประปาชุมชน | จำนวน.....๑.....แห่ง |
| - ที่อ่านหนังสือ | จำนวน.....-.....แห่ง |
| - ศาลาประชาคม | จำนวน.....-.....แห่ง |
| - ป้อมตำรวจ | จำนวน.....-.....แห่ง |
| - หอกระจายข่าว | จำนวน.....๑.....แห่ง |

๑๔. ข้อมูลแหล่งน้ำสาธารณะ

๑) แหล่งน้ำธรรมชาติ

- | | | |
|------------|----------------|----------------------------|
| - ลำห้วย | จำนวน.....แห่ง | กว้าง.....ยาว.....ลึก..... |
| - คลอง | จำนวน.....แห่ง | กว้าง.....ยาว.....ลึก..... |
| - สระ | จำนวน.....แห่ง | กว้าง.....ยาว.....ลึก..... |
| - บ่อบาดาล | จำนวน.....แห่ง | |
| - สระน้ำ | จำนวน.....แห่ง | กว้าง.....ยาว.....ลึก..... |

๑๕. ข้อมูลการวิเคราะห์ปัญหาของชุมชน (SWOT)

๑๕.๑ การวิเคราะห์ปัจจัยภายในหรือสภาพแวดล้อมภายใน จะทำให้ชุมชนทราบถึงความสามารถหรือความเป็นตัวตนของชุมชน

๑) จุดแข็ง คือ ศักยภาพความสามารถหรือข้อเด่นของชุมชนเมื่อเทียบกับชุมชนอื่น

• ด้านเศรษฐกิจ

- มีสถาบันการเงินที่เข้มแข็ง คือ สหกรณ์เครดิตยูเนียนหอมสม - วังแค้วัง ทำให้ประชาชนในชุมชนสามารถเข้าถึงแหล่งเงินทุน , มีกองทุนหมู่บ้านฯ
- ประชาชนมีที่ทำกินเป็นของตนเอง
- มีโรงงานเซรามิคขนาดเล็กในชุมชน ทำให้เกิดการจ้างงานในชุมชน

• ด้านสังคม (เด็ก เยาวชน สตรี ผู้สูงอายุ ผู้ด้อยโอกาส การศึกษา ศาสนา และวัฒนธรรม)

- ชุมชนมีกิจกรรมเกี่ยวกับพุทธศาสนาเป็นประจำทุกปี
- มีภูมิปัญญาท้องถิ่นหลากหลายอาชีพ สามารถถ่ายทอดความรู้ให้กับประชาชนในพื้นที่ได้
- มีอาสาสมัครสาธารณสุขหมู่บ้าน (อสม.) ที่เข้มแข็ง คอยดูแลและให้บริการตลอดจนให้คำปรึกษาเบื้องต้นแก่ประชาชนในชุมชน
- คณะกรรมการชุมชนที่เข้มแข็ง

• ด้านทรัพยากรธรรมชาติและสิ่งแวดล้อม

- มีการปลูกต้นไม้เพิ่มขึ้นเป็นประจำทุกปี ในที่สาธารณะและที่ส่วนบุคคล
- มีแม่น้ำวังไหลผ่าน
- มีพื้นที่ในการทำเกษตรกรรม

• ด้านความมั่นคงและความสงบเรียบร้อย

- คณะกรรมการชุมชนมีการประสานงานกับเจ้าหน้าที่ของรัฐ เช่น ตำรวจ และฝ่ายปกครองในการดูแลความเรียบร้อยในชุมชน

• ด้านโครงสร้างพื้นฐาน

- มีเส้นทางคมนาคมสะดวกเชื่อมต่อกับหลายชุมชน
- มีระบบสาธารณสุขปกเอบ

๒) จุดอ่อน คือ ลักษณะหรือข้อด้อยของชุมชนเมื่อเทียบกับชุมชนอื่น

• ด้านเศรษฐกิจ

- ประชาชนมีรายได้น้อย ไม่เพียงพอกับรายจ่าย
- ไม่มีการรวมกลุ่มของคนในชุมชนเพื่อทำอาชีพเสริม
- การดำเนินงานของกองทุนหมู่บ้านฯ ไม่มีระบบขาดการตรวจสอบจากหน่วยงานภาครัฐ

/ด้าน...

- **ด้านสังคม (เด็ก เยาวชน สตรี ผู้สูงอายุ ผู้ด้อยโอกาส การศึกษา ศาสนา และวัฒนธรรม)**
 - เด็ก และเยาวชนส่วนใหญ่ ขาดความสนใจในการร่วมกิจกรรมด้านศาสนา และวัฒนธรรมประเพณี
 - ผู้สูงอายุ และเด็ก ไม่มีสถานที่ในการออกกำลังกายเป็นกลุ่ม
 - ปัญหาเสพติดและการพนันในชุมชน
 - ประชาชนบางส่วนยังไม่สามารถใช้เทคโนโลยีต่างๆได้ เนื่องจากขาดความรู้ความเข้าใจ
 - การดำเนินงานของกองทุนหมู่บ้านฯ ไม่มีระบบขาดการ
- **ด้านทรัพยากรธรรมชาติและสิ่งแวดล้อม**
 - คนในชุมชนขาดความตระหนักในเรื่องการรักษาสิ่งแวดล้อม
 - มีแหล่งน้ำเพื่อใช้ในการเกษตรไม่เพียงพอ
 - มีการเผาขยะ
 - เกษตรกรยังใช้สารเคมีในการทำการเกษตร (ทำนา)
- **ด้านความมั่นคงและความสงบเรียบร้อย**
 - สถานที่บางแห่งยังเป็นจุดเสี่ยงต่อความปลอดภัยในชีวิตและทรัพย์สิน (ไม่มีกล้องวงจรปิด)
- **ด้านโครงสร้างพื้นฐาน**
 - บางพื้นที่ในชุมชนไม่มีระบบระบายน้ำ
 - แหล่งน้ำเพื่อใช้ในอุปโภค – บริโภคไม่เพียงพอ
 - ถนนบางซอยชำรุดเป็นหลุมเป็นบ่อ

๑๕.๒ การวิเคราะห์ปัจจัยภายนอก หรือสภาพแวดล้อมภายนอก จะทำให้ชุมชนทราบถึงโอกาส และอุปสรรคการทำงานของชุมชน

๑) โอกาส

- ได้รับการสนับสนุนงบประมาณ การดูแลและเอาใจใส่ด้านความเป็นอยู่ และสุขภาพอนามัยเป็นอย่างดีจากหน่วยงานภาครัฐ เช่น เทศบาลเมืองเขลางค์นคร , โรงพยาบาลส่งเสริมสุขภาพตำบลบ้านแม่เกีย เป็นต้น
- เทศบาลฯ ให้การส่งเสริมและสนับสนุนการจัดเวทีเสนอปัญหาความต้องการของชุมชน

๒) อุปสรรค

- งบประมาณภาครัฐมีข้อจำกัดไม่สามารถแก้ไขปัญหาได้ทั่วถึง
- แม่น้ำวังต้นเงินบางครั้งน้ำเสียหรือขยะไหลลงมาในชุมชน

๑๕.๓ การวิเคราะห์ปัญหาของชุมชน

ลำดับ	ชื่อปัญหา	สาเหตุของปัญหา	ข้อมูลบ่งชี้สภาพ ขนาด และ ความรุนแรงของปัญหา	แนวทางการแก้ไขปัญหา
๑	ไม่มีสถานที่รวมกลุ่มในการจัดกิจกรรมของชุมชน	ไม่มีสถานที่จัดกิจกรรม	ขอใช้อาคารสถานที่บริเวณโรงเรียนบ้านหมอสมนเป็นศูนย์รวมกิจกรรมในชุมชน	โครงการขอใช้อาคารสถานที่บริเวณโรงเรียนบ้านหมอสมนเป็นศูนย์รวมกิจกรรมในชุมชน
๒	การคมนาคมไม่สะดวก	ถนนเป็นดินลูกรังและเป็นหลุมเป็นบ่อ	ต้องการก่อสร้างถนน บริเวณริมน้ำวัง ตั้งแต่ด้านหลังสหกรณ์เครดิตยูเนียนหมอสมน จนถึงฝายน้ำล้น	โครงการก่อสร้างถนน บริเวณริมน้ำวัง ตั้งแต่ด้านหลังสหกรณ์เครดิตยูเนียนหมอสมน จนถึงฝายน้ำล้น
๓	ประชาชนมีรายได้ไม่แน่นอน	ไม่มีอาชีพเสริมขาดทักษะการฝึกอาชีพ	ต้องการส่งเสริมอาชีพแก่ประชาชน	โครงการส่งเสริมอาชีพแก่ประชาชนในชุมชนบ้านหมอสมน
๔	น้ำแม่วังมีกลิ่นเหม็น	มีวัชพืชจำนวนมากส่งกลิ่นเหม็น และร่องระบายน้ำตันเขิน	ต้องการขุดลอกคลองส่งน้ำ	โครงการขุดลอกคลองส่งน้ำภายในชุมชนบ้านหมอสมน ตั้งแต่บ่อบำบัดน้ำเสียชุมชนบ้านหมอสมนจนถึงวัดสำเภาชุมชนบ้านสำเภา
๕	ขาดการมีส่วนร่วมของเด็กและเยาวชน	เด็กไม่กล้าแสดงออก ขาดการรวมกลุ่มทำกิจกรรม	ต้องการอบรมค่ายเยาวชนชุมชนบ้านหมอสมน	โครงการอบรมค่ายเยาวชนชุมชนบ้านหมอสมน

๑๖. โครงการ/กิจกรรมแผนชุมชนปี ๒๕๖๕ - ๒๕๖๖

๑๖.๑ โครงการ/กิจกรรม เรียงตามลำดับความสำคัญ (รวมทุกด้านหรืออาจเพิ่มเติมความต้องการและสอดคล้องกับบริบทของชุมชน)

ลำดับที่	ชื่อโครงการ	งบประมาณ	เป้าหมาย	ประเภทของแผนด้านต่างๆ (ระบุ ✓)					วิธีการดำเนินการ (ระบุ ✓)		
				ด้านเศรษฐกิจ	ด้านสังคม	ด้านทรัพยากรฯ	ด้านความมั่นคง	ด้านโครงสร้างพื้นฐาน	ทำเอง	ทำร่วม	หน่วยงานอื่นทำให้
๑	โครงการขอใช้อาคารสถานที่บริเวณโรงเรียนบ้านหมอสวมเป็นศูนย์รวมกิจกรรมในชุมชน	-	ขอใช้อาคารสถานที่บริเวณโรงเรียนบ้านหมอสวมเป็นศูนย์รวมกิจกรรมในชุมชน		✓						✓
๒	โครงการก่อสร้างถนน บริเวณริมน้ำวัง ตั้งแต่ด้านหลังสหกรณ์เครดิตยูเนียนหมอสวม จนถึงฝายน้ำล้น	-	ก่อสร้างถนน บริเวณริมน้ำวัง ตั้งแต่ด้านหลังสหกรณ์เครดิตยูเนียนหมอสวม จนถึงฝายน้ำล้น					✓			✓
๓	โครงการส่งเสริมอาชีพแก่ประชาชนในชุมชนบ้านหมอสวม	-	ประชาชนในชุมชน	✓							✓
๔	โครงการขุดลอกคลองส่งน้ำภายในชุมชนบ้านหมอสวม ตั้งแต่บ่อบำบัดน้ำเสียชุมชนบ้านหมอสวมจนถึงวัดสำเภาชุมชนบ้านสำเภา	-	ขุดลอกคลองส่งน้ำภายในชุมชนบ้านหมอสวม ตั้งแต่บ่อบำบัดน้ำเสียชุมชนบ้านหมอสวมจนถึงวัดสำเภาชุมชนบ้านสำเภา					✓			✓
๕	โครงการอบรมค่ายเยาวชนชุมชนบ้านหมอสวม	-	เด็กและเยาวชนในชุมชน		✓						✓

/ลำดับที่ ๖...

ลำดับที่	ชื่อโครงการ	งบประมาณ	เป้าหมาย	ประเภทของแผนด้านต่างๆ (ระบุ ✓)					วิธีการดำเนินการ (ระบุ ✓)			
				ด้านเศรษฐกิจ	ด้านสังคม	ด้านทรัพยากรฯ	ด้านความมั่นคง	ด้านโครงสร้างพื้นฐาน	ทำเอง	ทำรวม	หน่วยงานอื่นทำให้	
๖	โครงการพระราชดำริด้านสาธารณสุข	๒๐,๐๐๐	เพื่อจัดทำโครงการตามพระราชดำริด้านสาธารณสุข		✓							✓
๗	โครงการประเพณีสงกรานต์	-	ประชาชนในชุมชน		✓							✓
๘	กิจกรรมพัฒนาชุมชนวันสำคัญ	-	ประชาชนในชุมชน		✓				✓			
๙	กิจกรรมงานประเพณีทางศาสนา	-	ประชาชนในชุมชน		✓				✓			

๑๖.๒ โครงการ/กิจกรรม แยกตามด้าน

๑. ด้านเศรษฐกิจ

ลำดับที่	ชื่อโครงการ	งบประมาณ	เป้าหมาย/ ระยะเวลาดำเนินการ	รายละเอียด/วิธีดำเนินการ	วิธีการดำเนินการ (ระบุ ✓)			หมายเหตุ (หน่วยดำเนินงาน)
					ทำเอง	ทำร่วม	หน่วยงานอื่นทำให้	
๑	โครงการส่งเสริมอาชีพแก่ ประชาชนในชุมชนบ้าน หมอสม	-	ประชาชนในชุมชน	อบรมส่งเสริมอาชีพตามความต้องการแก่ ประชาชน			✓	เทศบาล

/๒. ด้านสังคม...

๒. ด้านสังคมและคุณภาพชีวิต

ลำดับที่	ชื่อโครงการ	งบประมาณ	เป้าหมาย/ ระยะเวลาดำเนินการ	รายละเอียด/วิธีดำเนินการ	วิธีการดำเนินการ (ระบุ ✓)			หมายเหตุ (หน่วยดำเนินงาน)
					ทำเอง	ทำร่วม	หน่วยงานอื่นทำให้	
๑	โครงการขอใช้อาคารสถานที่บริเวณ โรงเรียนบ้านหมอสมเป็นศูนย์รวม กิจกรรมในชุมชน	-	ขอใช้อาคารสถานที่บริเวณ โรงเรียนบ้านหมอสมเป็นศูนย์ รวมกิจกรรมในชุมชน	ขอใช้ที่ราชพัสดุจาก สนง. ธนาภิบาลจังหวัดลำปาง			✓	เทศบาล
๒	โครงการอบรมค่ายเยาวชนชุมชน บ้านหมอสม	-	เด็กและเยาวชนในชุมชน	อบรมค่ายเยาวชนชุมชน			✓	เทศบาล
๓	โครงการพระราชดำริด้าน สาธารณสุข	๒๐,๐๐๐	เพื่อจัดทำโครงการตาม พระราชดำริด้านสาธารณสุข	จัดทำโครงการตาม พระราชดำริด้านสาธารณสุข			✓	เทศบาล
๔	โครงการประเพณีสงกรานต์	-	ประชาชนในชุมชน	จัดประเพณีสงกรานต์			✓	เทศบาล
๕	กิจกรรมพัฒนาชุมชนวันสำคัญ	-	ประชาชนในชุมชน	จัดกิจกรรมพัฒนาชุมชน วันสำคัญ	✓			
๖	กิจกรรมงานประเพณีทางศาสนา	-	ประชาชนในชุมชน	จัดกิจกรรมงานประเพณี ทางศาสนา	✓			

/๓. ด้านทรัพยากร...

๓. ด้านทรัพยากรธรรมชาติและสิ่งแวดล้อม

ลำดับที่	ชื่อโครงการ	งบประมาณ	เป้าหมาย/ ระยะเวลาดำเนินการ	รายละเอียด/วิธีดำเนินการ	วิธีการดำเนินการ (ระบุ ✓)			หมายเหตุ (หน่วยดำเนินงาน)
					ทำเอง	ทำร่วม	หน่วยงานอื่นทำให้	

๔. ด้านความมั่นคงและความสงบเรียบร้อย

ลำดับที่	ชื่อโครงการ	งบประมาณ	เป้าหมาย/ ระยะเวลาดำเนินการ	รายละเอียด/วิธีดำเนินการ	วิธีการดำเนินการ (ระบุ ✓)			หมายเหตุ (หน่วยดำเนินงาน)
					ทำเอง	ทำร่วม	หน่วยงานอื่นทำให้	

๕. ด้านโครงสร้างพื้นฐาน

ลำดับที่	ชื่อโครงการ	งบประมาณ	เป้าหมาย/ ระยะเวลาดำเนินการ	รายละเอียด/วิธีดำเนินการ	วิธีการดำเนินการ (ระบุ ✓)			หมายเหตุ (หน่วยดำเนินงาน)
					ทำเอง	ทำร่วม	หน่วยงานอื่นทำให้	
๑	โครงการก่อสร้างถนน บริเวณ ริมน้ำวัง ตั้งแต่ด้านหลังสหกรณ์ เครดิตยูเนียวหมอสม จนถึง ฝายน้ำล้น	-	ก่อสร้างถนน บริเวณริมน้ำวัง ตั้งแต่ด้านหลังสหกรณ์เครดิต ยูเนียวหมอสม จนถึงฝายน้ำล้น	ก่อสร้างถนน			✓	เทศบาล
๒	โครงการขุดลอกคลองส่งน้ำ ภายในชุมชนบ้านหมอสม ตั้งแต่บ่อบำบัดน้ำเสียชุมชน บ้านหมอสมจนถึงวัดสำเภา ชุมชนบ้านสำเภา	-	ขุดลอกคลองส่งน้ำภายใน ชุมชนบ้านหมอสม ตั้งแต่บ่อ บำบัดน้ำเสียชุมชนบ้านหมอ สมจนถึงวัดสำเภาชุมชนบ้าน สำเภา	ขุดลอกคลองส่งน้ำ			✓	เทศบาล

ส่วนที่ ๔ การทบทวนแผนชุมชน

(ให้ชุมชนมีการทบทวนแผนชุมชนเป็นประจำ อย่างน้อยปีละ ๑ ครั้ง เพื่อให้แผนชุมชนเป็นปัจจุบันและมีข้อมูลที่สอดคล้องกับข้อเท็จจริง)

วัน/เดือน/ปี	ทบทวน ครั้งที่	มติที่ประชุม	จำนวน ผู้เข้าร่วม ประชุม	หมายเหตุ
๒๑ ก.พ. ๖๔	๑	มติเห็นชอบ	๑๐๑ คน	

/การทบทวน...

การทบทวนแผนชุมชน

โครงการ/กิจกรรม เรียงตามลำดับความสำคัญ (รวมทุกด้านหรืออาจเพิ่มเติมความต้องการและสอดคล้องกับบริบทของชุมชน)

ลำดับที่	ชื่อโครงการ	งบประมาณ	เป้าหมาย	ประเภทของแผนด้านต่างๆ (ระบุ ✓)					วิธีการดำเนินการ (ระบุ ✓)			
				ด้านเศรษฐกิจ	ด้านสังคม	ด้านทรัพยากร	ด้านความมั่นคง	ด้านโครงสร้างพื้นฐาน	ทำเอง	ทำร่วม	หน่วยงานอื่นทำให้	
๑	โครงการปรับปรุงซ่อมแซมบำรุงเตาเผาศพไร้มลพิษ ณ ฌาปนสถานชุมชนบ้านหมอสม	-	ปรับปรุงซ่อมแซมบำรุงเตาเผาศพไร้มลพิษ					✓				✓
๒	โครงการติดตั้งระบบหอกระจายเสียงภายในชุมชนบ้านหมอสม	-	ติดตั้งระบบหอกระจายเสียง					✓				✓
๓	โครงการติดตั้งกล้อง CCTV ภายในชุมชนบ้านหมอสม	-	ติดตั้งกล้อง CCTV ภายในชุมชน				✓					✓
๔	โครงการติดตั้งเครื่องสูบน้ำด้วยพลังงานแสงอาทิตย์ จำนวน ๓ จุด	-	ติดตั้งเครื่องสูบน้ำด้วยพลังงานแสงอาทิตย์					✓				✓
๕	โครงการขยายเขตไฟฟ้าภายในชุมชนบ้านหมอสม ซอยข้างบ้านนายวรพจน์ฯ	-	ขยายเขตไฟฟ้าซอยข้างบ้านนายวรพจน์ฯ					✓				✓
๖	โครงการก่อสร้างถนน คสล. ภายในชุมชนบ้านหมอสม ซอยข้างบ้านนายสัญญา การะกั้น	-	ก่อสร้างถนน คสล. ซอยข้างบ้านนายสัญญา การะกั้น					✓				✓

/ลำดับที่ ๗...

ลำดับที่	ชื่อโครงการ	งบประมาณ	เป้าหมาย	ประเภทของแผนด้านต่างๆ (ระบุ ✓)					วิธีการดำเนินการ (ระบุ ✓)			
				ด้านเศรษฐกิจ	ด้านสังคม	ด้านทรัพยากรฯ	ด้านความมั่นคง	ด้านโครงสร้างพื้นฐาน	ทำเอง	ทำร่วม	หน่วยงานอื่นทำให้	
๗	โครงการปรับปรุงผิวถนนด้วยแอสฟัลท์ติกภายในชุมชนบ้านหมอสม แยกซอย ๑๐	-	ปรับปรุงผิวถนนด้วยแอสฟัลท์ติก ภายในชุมชนบ้านหมอสม แยกซอย ๑๐					✓				✓
๘	โครงการพระราชดำริด้านสาธารณสุข	๒๐,๐๐๐	เพื่อจัดทำโครงการตามพระราชดำริด้านสาธารณสุข		✓							✓
๙	โครงการประเพณีสงกรานต์	-	ประชาชนในชุมชน		✓							✓
๑๐	กิจกรรมพัฒนาชุมชนวันสำคัญ	-	ประชาชนในชุมชน		✓				✓			
๑๑	กิจกรรมงานประเพณีทางศาสนา	-	ประชาชนในชุมชน		✓				✓			

