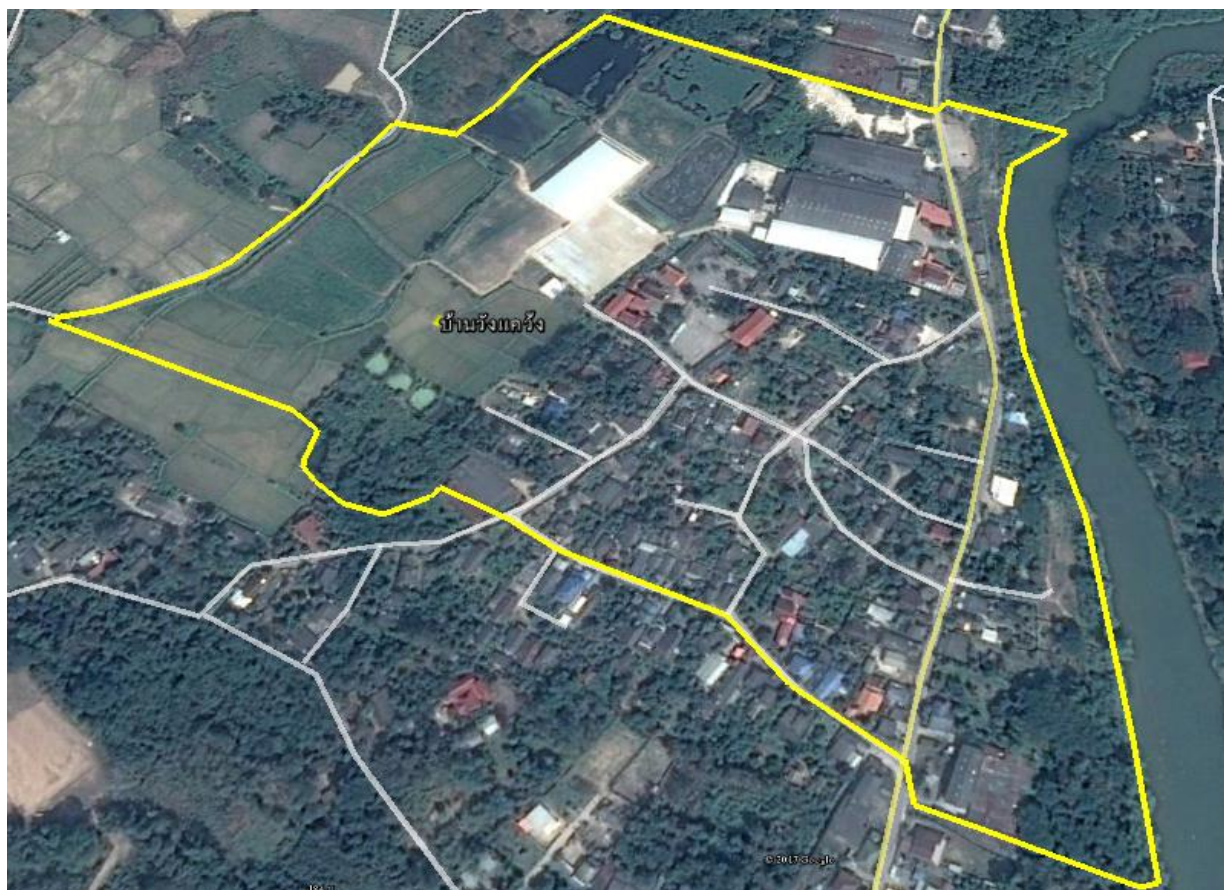


ชุมชนบ้านวังแค้ว้ง หมู่ที่ ๒ ตำบลปงแสนทอง
อำเภอเมืองลำปาง จังหวัดลำปาง

ชุมชนบ้านวังแค้ว หมู่ที่ ๒ ตำบลปงแสนทอง
อำเภอเมืองลำปาง จังหวัดลำปาง

๑. แผนที่ชุมชน



/๒. ประกาศ...

๒. ประกาศแนวเขตชุมชน



ประกาศเทศบาลเมืองเขลางค์นคร
เรื่อง กำหนดอาณาเขตที่ตั้งและแผนที่แนวเขตชุมชนบ้านวังแก้ว
หมู่ที่ ๒ ตำบลปงแสนทอง อำเภอเมืองลำปาง จังหวัดลำปาง

ด้วยกระทรวงมหาดไทย ได้มีนโยบายให้เทศบาลจัดตั้งชุมชนภายในเขตเทศบาล เพื่อส่งเสริมให้ประชาชนในชุมชนได้มีส่วนร่วมในการพัฒนาชุมชนของตนเอง และมีบทบาทในการป้องกันแก้ไขปัญหา ของชุมชน ทั้งทางด้านเศรษฐกิจและสังคม ตลอดจนเพื่อประสานความร่วมมือของประชาชนในท้องถิ่นกับเทศบาล

เพื่อให้เกิดความชัดเจนในการบริหารจัดการและการดำเนินกิจกรรมด้านต่าง ๆ ของแต่ละชุมชน อาศัยแนวทางตามหนังสือกระทรวงมหาดไทย ที่ มท ๐๔๑๓/ว ๑๕๕๓ ลงวันที่ ๒๙ ธันวาคม ๒๕๓๐ และระเบียบเทศบาลเมืองเขลางค์นคร ว่าด้วยชุมชน พ.ศ. ๒๕๕๓ แก้ไขเพิ่มเติม (ฉบับที่ ๒) พ.ศ. ๒๕๕๕ จึงประกาศกำหนดแนวเขตพื้นที่ชุมชนบ้านวังแก้ว หมู่ที่ ๒ ตำบลปงแสนทอง อำเภอเมืองลำปาง จังหวัดลำปาง ชุมชนบ้านวังแก้วมีพื้นที่ ๐.๒๕ ตารางกิโลเมตร โดยชุมชนมีสภาพพื้นที่ทางภูมิศาสตร์ติดต่อกับชุมชนข้างเคียง ดังนี้

ทิศเหนือ	ติดต่อกับ	ชุมชนบ้านศรีก้า หมู่ที่ ๑ ตำบลปงแสนทอง
ทิศใต้	ติดต่อกับ	ชุมชนบ้านหมอสม หมู่ที่ ๒ ตำบลปงแสนทอง
ทิศตะวันออก	ติดต่อกับ	แม่น้ำวัง ชุมชนบ้านยาเป้า หมู่ที่ ๑ ตำบลชมพู
ทิศตะวันตก	ติดต่อกับ	ชุมชนบ้านหมอสม หมู่ที่ ๒ ตำบลปงแสนทอง และชุมชนบ้านศรีก้า หมู่ที่ ๑ ตำบลปงแสนทอง

สำหรับการกำหนดแนวเขตติดต่อของชุมชนบ้านวังแก้ว หมู่ที่ ๒ ตำบลปงแสนทอง ประกอบด้วย

๑. ถนนภายในชุมชนเลียบบแม่น้ำวัง (สายหลัก) เชื่อมระหว่างชุมชนบ้านวังแก้ว - ชุมชนบ้านหมอสม ฝั่งซ้ายเริ่มตั้งแต่บ้านเลขที่ ๓๔๒/๑ หมู่ที่ ๒ ตำบลปงแสนทอง อำเภอเมืองลำปาง จังหวัดลำปาง สิ้นสุดสหกรณ์เครดิตยูเนียน หมอสม - วังแก้ว เลขที่ ๘๒/๑ หมู่ที่ ๒ ตำบลปงแสนทอง อำเภอเมืองลำปาง จังหวัดลำปาง ฝั่งขวาเริ่มตั้งแต่บ้านเลขที่ ๓๔๐ หมู่ที่ ๒ ตำบลปงแสนทอง อำเภอเมืองลำปาง จังหวัดลำปาง สิ้นสุดบ้านเลขที่ ๑/๒ หมู่ที่ ๒ ตำบลปงแสนทอง อำเภอเมืองลำปาง จังหวัดลำปาง

๒. ถนนภายในชุมชน (สายรอง) เชื่อมระหว่างชุมชนบ้านวังแก้ว - ชุมชนบ้านหมอสม ฝั่งขวาเริ่มตั้งแต่บ้านเลขที่ ๓๓๙ หมู่ที่ ๒ ตำบลปงแสนทอง อำเภอเมืองลำปาง จังหวัดลำปาง สิ้นสุดโรงงาน เซรามิก เลขที่ ๔๐๘ - ๔๐๘/๑ หมู่ที่ ๒ ตำบลปงแสนทอง อำเภอเมืองลำปาง จังหวัดลำปาง ฝั่งซ้ายตั้งแต่

อาคารโครงการสูบน้ำด้วยไฟฟ้าชุมชนบ้านวังแค้วัง หมู่ที่ ๒ ตำบลปงแสนทอง อำเภอเมืองลำปาง
จังหวัดลำปาง สิ้นสุดบ้านเลขที่ ๙๓/๑ หมู่ที่ ๒ ตำบลปงแสนทอง อำเภอเมืองลำปาง จังหวัดลำปาง

๓. ถนนภายในชุมชน ถนนชุมชนบ้านหมอสสม ซอย ๑ ฝั่งขวาเริ่มตั้งแต่บ้านเลขที่ ๑/๒ หมู่ที่ ๒
ตำบลปงแสนทอง อำเภอเมืองลำปาง จังหวัดลำปาง สิ้นสุดบ้านเลขที่ ๙๓/๑ หมู่ที่ ๒ ตำบลปงแสนทอง
อำเภอเมืองลำปาง จังหวัดลำปาง

จึงประกาศมาให้ทราบโดยทั่วกัน

ประกาศ ณ วันที่ ๒๗ กันยายน พ.ศ. ๒๕๖๐


(นายประดิษฐ์ เสริมสุข)
รองนายกเทศมนตรี รักษาการแทน
นายกเทศมนตรีเมืองเขลางค์นคร

๓. ข้อมูลประวัติความเป็นมาของชุมชน

ชุมชนบ้านวังแคว้งเป็นชุมชนที่ติดกับแม่น้ำวัง ซึ่งในอดีตแม่น้ำวังมีขนาดกว้างและลึกมาก มีกระแสน้ำวนที่ค่อนข้างพัดแรงมีลักษณะเป็นแกว่งวนหรือน้ำแกว่ง ซึ่งภาษาพื้นเมืองเรียกว่า “กว้างแคว้ง” (น้ำพัดตาไก่) ตามคำบอกเล่าของผู้เฒ่าผู้แก่ในชุมชนได้สันนิษฐานว่าคำว่า “วัง” มาจากการที่ชุมชนอยู่ติดกับแม่น้ำวัง และแม่น้ำ มีกระแสน้ำวนลักษณะเป็นแกว่งวน เมื่อมีการเรียกขานกันต่อมาได้ออกเสียงเพี้ยนจาก คำว่า “แกว่ง” เป็นคำว่า “แคว้ง” จึงกลายเป็นชื่อหมู่บ้าน “วังแคว้ง” จนถึงปัจจุบัน และได้จัดตั้งเป็นชุมชนบ้านวังแคว้ง เมื่อวันที่ ๑๘ ตุลาคม ๒๕๔๓

๔. ทำเนียบผู้นำชุมชน

ทำเนียบผู้นำชุมชนบ้านวังแคว้ง หมู่ที่ ๒ ตำบลปงแสนทอง

ลำดับ	ชื่อ - สกุลผู้นำชุมชน	ตำแหน่ง	ระยะเวลาดำรงตำแหน่ง	หมายเหตุ
๑	นายวันชัย อินทะนิก	ผู้ใหญ่บ้าน	ปี ๒๕๔๗ - ๗ มี.ค. ๒๕๔๘	
๒	นายพันธ์ศักดิ์ คำแก้ว	ประธานชุมชน	๑๘ ต.ค. ๒๕๔๓ - ๑๗ ต.ค. ๒๕๔๕	
๓	นายพันธ์ศักดิ์ คำแก้ว	ประธานชุมชน	๒๒ ธ.ค. ๒๕๔๕ - ๒๑ ธ.ค. ๒๕๔๗	
๔	นายพันธ์ศักดิ์ คำแก้ว	ประธานชุมชน	๑๕ พ.ค. ๒๕๔๘ - ๑๔ พ.ค. ๒๕๕๐	
๕	นายพันธ์ศักดิ์ คำแก้ว	ประธานชุมชน	๒๔ พ.ค. ๒๕๕๐ - ๒ ก.พ. ๒๕๕๒	ลาออก ๒ ก.พ. ๕๒
๗	นางจริยา พรหมแบน	ประธานชุมชน	๑๙ ก.พ. ๒๕๕๒ - ๑๘ ก.พ. ๒๕๕๔	
๘	นางจริยา พรหมแบน	ประธานชุมชน	๕ มี.ค. ๒๕๕๔ - ๔ มี.ค. ๒๕๕๘	
๙	นายพันธ์ศักดิ์ คำแก้ว	ประธานชุมชน	๓๐ พ.ย. ๒๕๕๘ - ๒๙ พ.ย. ๒๕๖๑	
๑๐	นายเชวี เตชะตามี	ประธานชุมชน	๒๘ ธ.ค. ๒๕๖๑ - ๒๗ ธ.ค. ๒๕๖๕	

๕. พื้นที่ทั้งหมด ๑๕๖.๒๕ ไร่ หรือ ๐.๒๕ ตารางกิโลเมตร

๖. อาณาเขตติดต่อชุมชน

ชุมชนบ้านวังแคว้ง ตั้งอยู่ใน ตำบลปงแสนทอง อำเภอเมืองลำปาง จังหวัดลำปาง ห่างจากอำเภอเมืองลำปาง ไปทางทิศตะวันตกเฉียงใต้ ๘.๗ กิโลเมตร ห่างจากจังหวัดลำปาง ไปทางทิศตะวันตก ๑๔.๕ กิโลเมตร มีอาณาเขตติดต่อ ดังนี้

ทิศเหนือ	ติดต่อกับ	ชุมชนบ้านศรีก้า หมู่ที่ ๑ ตำบลปงแสนทอง
ทิศใต้	ติดต่อกับ	ชุมชนบ้านหมอสม หมู่ที่ ๒ ตำบลปงแสนทอง
ทิศตะวันออก	ติดต่อกับ	แม่น้ำวัง ชุมชนบ้านยาเป้า หมู่ที่ ๑ ตำบลชมพู /ทิศตะวันตก...

ทิศตะวันตก ติดต่อกับ ชุมชนบ้านหมอสม หมู่ที่ ๒ ตำบลปงแสนทอง
และชุมชนบ้านศรีก้า หมู่ที่ ๑ ตำบลปงแสนทอง

๗. ลักษณะภูมิประเทศ

มีลักษณะการตั้งถิ่นฐานและพื้นที่ชุมชนจะอาศัยอยู่เลยบแม่น้ำวังและล้อมรอบไปด้วยทุ่งนา

๘. จำนวนครัวเรือน ๑๖๐ ครัวเรือน

๙. ข้อมูลจำนวนประชากร รวมทั้งสิ้น...๔๒๗...คน แยกเป็น ชาย...๒๐๖...คน หญิง...๒๒๑...คน

๑) ผู้สูงอายุ (อายุ ๖๐ ปี บริบูรณ์ขึ้นไป) รวมทั้งสิ้น...๑๒๗...คน แยกเป็น ชาย...๕๔...คน หญิง...๗๓...คน

๒) คนพิการ รวมทั้งสิ้น...๑๒...คน แยกเป็น ชาย...๖...คน หญิง...๖...คน

๑๐. การประกอบอาชีพ

๑๐.๑ อาชีพหลักของครัวเรือน

๑) อาชีพ รับจ้างทั่วไป จำนวน.....๑๐๙.....ครัวเรือน

๒) อาชีพ เกษตรกร จำนวน.....๑๖.....ครัวเรือน

๓) อาชีพ รับราชการ จำนวน.....๑๐..... ครัวเรือน

๑๐.๒ อาชีพเสริมหรืออาชีพรอง

๑) อาชีพ ค้าขาย จำนวน.....๑๐.....ครัวเรือน

๒) อาชีพ สีนค้าออนไลน์ จำนวน.....๑๐.....ครัวเรือน

๓) อาชีพ รับราชการ จำนวน.....๑๐.....ครัวเรือน๓

๑๐.๓. ผู้ว่างงาน จำนวน.....๓...คน แยกเป็น

๑) กลุ่มอายุ ๑๓ - ๑๘ ปี จำนวน.....-.....คน

๒) กลุ่มอายุ ๑๙ - ๒๔ ปี จำนวน.....-.....คน

๓) กลุ่มอายุ ๒๕ ปี ขึ้นไป จำนวน.....๓...คน

๑๐.๔ ชุมชน มีรายได้ครัวเรือนเฉลี่ย...๒๕๗,๒๖๗.๙๐...บาท/ปี รายจ่าย...๒๓๖,๐๗๑.๔๓...บาท/ปี
มีหนี้สิน.....บาท

๑๑. จำนวนกลุ่มกิจกรรม / อาชีพ มีจำนวน.....๗.....กลุ่ม ดังนี้

๑) กลุ่มผู้สูงอายุชุมชนบ้านวังแก้ว จำนวนสมาชิก ๑๑๐ คน

ประธานกลุ่ม : นายบุญศรี นครสุวรรณ

๒) กลุ่มสตรีชุมชนบ้านวังแก้ว จำนวนสมาชิก ๖๐ คน

ประธานกลุ่ม : นางวรรณพร ตั้งสุวรรณ

๓) กลุ่ม อสม. ชุมชนบ้านวังแก้ว จำนวนสมาชิก ๑๒ คน

ประธานกลุ่ม : นางบัวขาว ชูติกุลประสิทธิ์

๔) กองทุนในหมู่บ้าน

- กลุ่มกองทุนหมู่บ้านฯ ชุมชนบ้านวังแก้ว มีงบประมาณ.....๑,๕๐๐,๐๐๐.....บาท

ประธานกลุ่ม : นายบุญเสริม สบายฤทัย

/๕) กลุ่มสหกรณ์...

- ๕) กลุ่มสหกรณ์เครดิตยูเนียนหมอสม - วังแก้ว จำกัด มีงบประมาณ...๗๐,๐๐๓,๙๒๒,๒๘...บาท
 ประธานกลุ่ม : นายประดิษฐ์ สรรพช่าง
- ๖) กลุ่มสัจจะ/ออมทรัพย์เครดิตยูเนียนหมอสม - วังแก้ว มีงบประมาณ...๑๙,๓๘๒,๑๕๓,๑๑...บาท
 ประธานกลุ่ม : นายประดิษฐ์ สรรพช่าง
- ๗) กลุ่มเยาวชนชุมชนบ้านวังแก้ว
 - ไม่มี -

๑๒. ข้อมูลสถานที่สำคัญภายในชุมชน เช่น

- ๑) ข้อมูลสถานศึกษา/ศูนย์พัฒนาเด็กเล็กในชุมชนบ้านวังแก้ว
 - ไม่มี -
- ๒) ข้อมูลศาสนสถาน (วัด,คริสตจักร) ในชุมชนบ้านวังแก้ว จำนวน ๑ แห่ง
 - วัดไชยสถาน (วังแก้ว)
- ๓) สถานบริการด้านสาธารณสุข (โรงพยาบาลส่งเสริมสุขภาพตำบล) ในชุมชนบ้านวังแก้ว
 - ไม่มี -

๑๓. ข้อมูลระบบสาธารณูปโภค เช่น

- | | |
|------------------------------------------------|---------------------------|
| - มีไฟฟ้าครบทุกครัวเรือน.....๑๖๐.....ครัวเรือน | ไม่มี.....-.....ครัวเรือน |
| - โทรศัพท์สาธารณะ | จำนวน.....๑.....แห่ง |
| - ประปาชุมชน | จำนวน.....๑.....แห่ง |
| - ที่อ่านหนังสือ | จำนวน.....๑.....แห่ง |
| - ศาลาประชาคม | จำนวน.....-.....แห่ง |
| - ป้อมตำรวจ | จำนวน.....๑.....แห่ง |
| - หอกระจายข่าว | จำนวน.....๑.....แห่ง |

๑๔. ข้อมูลแหล่งน้ำสาธารณะ

๑) แหล่งน้ำธรรมชาติ

- | | | |
|----------|----------------|----------------------------|
| - ลำห้วย | จำนวน.....แห่ง | กว้าง.....ยาว.....ลึก..... |
| - คลอง | จำนวน.....แห่ง | กว้าง.....ยาว.....ลึก..... |
| - สระ | จำนวน.....แห่ง | กว้าง.....ยาว.....ลึก..... |

๒) แหล่งน้ำที่สร้างขึ้นในชุมชน

- | | | |
|------------|----------------|----------------------------|
| - บ่อบาดาล | จำนวน.....แห่ง | |
| - สระน้ำ | จำนวน.....แห่ง | กว้าง.....ยาว.....ลึก..... |

๑๕. ข้อมูลการวิเคราะห์ปัญหาของชุมชน (SWOT)

๑๕.๑ การวิเคราะห์ปัจจัยภายในหรือสภาพแวดล้อมภายใน จะทำให้ชุมชนทราบถึงความสามารถหรือความเป็นตัวตนของชุมชน

๑) จุดแข็ง คือ ลักษณะหรือข้อเด่นของชุมชนเมื่อเทียบกับชุมชนอื่น

- ด้านเศรษฐกิจ

- มีศูนย์เรียนรู้รู้ก่อให้เกิดความรู้ด้านต่าง ๆ เช่น เซรามิก การเกษตร
- มีแหล่งเงินทุนในชุมชน เช่น กองทุนหมู่บ้านฯ

- ด้านสังคม (เด็ก เยาวชน สตรี ผู้สูงอายุ ผู้ด้อยโอกาส การศึกษา ศาสนา และวัฒนธรรม)

- เด็กและเยาวชนไม่ยุ่งเกี่ยวยาเสพติด
- ผู้สูงอายุรวมกลุ่มทำกิจกรรมทางศาสนาเป็นประจำทุกวันพระ
- คณะกรรมการชุมชนมีความเข้มแข็งสนใจพัฒนาชุมชน

- ด้านทรัพยากรธรรมชาติและสิ่งแวดล้อม

- มีแม่น้ำวังไหลผ่าน
- ประชาชนในชุมชนช่วยกันพัฒนาปรับปรุงทัศนียภาพในชุมชนให้สะอาดเรียบร้อย

- ด้านความมั่นคงและความสงบเรียบร้อย

- มีความสงบเรียบร้อยในชุมชน

- ด้านโครงสร้างพื้นฐาน

- มีระบบสาธารณสุขปกคลุม
- เส้นทางคมนาคมสะดวกสามารถเชื่อมต่อกับหลายชุมชน

๒) จุดอ่อน คือ ศักยภาพความสามารถหรือข้อด้อยของชุมชนเมื่อเทียบกับชุมชนอื่น

- ด้านเศรษฐกิจ

- ไม่มีตลาดสดในชุมชน
- ประชาชนในชุมชนมีรายได้น้อย

- ด้านสังคม (เด็ก เยาวชน สตรี ผู้สูงอายุ ผู้ด้อยโอกาส การศึกษา ศาสนา และวัฒนธรรม)

- เยาวชนไม่ค่อยเข้าร่วมกิจกรรมกับทางชุมชน
- ไม่มีพระสงฆ์ประกอบพิธีกรรมทางศาสนา

- ด้านทรัพยากรธรรมชาติและสิ่งแวดล้อม

- ที่สาธารณะในชุมชนขาดการนำไปใช้ให้เกิดประโยชน์
- ปัญหาน้ำกัดเซาะตลิ่งทำให้ถนนพังเสียหาย

/• ด้านความมั่นคง...

- **ด้านความมั่นคงและความสงบเรียบร้อย**

- ประชาชนในชุมชนต่างคนต่างอยู่ไม่มีการพึ่งพาอาศัยกัน
- เกิดอุบัติเหตุบริเวณจุดเสี่ยงของชุมชน
- บางซอยในชุมชนไม่มีระบบระบายน้ำ
- ถนนบางซอยในชุมชนเป็นหลุมเป็นบ่อ

๑๕.๒ การวิเคราะห์ปัจจัยภายนอก หรือสภาพแวดล้อมภายนอก จะทำให้ชุมชนทราบถึงโอกาส และอุปสรรคการทำงานของชุมชน

๑) โอกาส

- ได้รับการสนับสนุนจากภาครัฐ เช่น องค์กรปกครองส่วนท้องถิ่นในการพัฒนาชุมชน
- ได้รับการสนับสนุนจากภาคเอกชน เช่น ปตท. ให้การสนับสนุนเครื่องกันหนาว
- เทศบาลฯ ให้การส่งเสริมและสนับสนุนการจัดเวทีเสนอปัญหาความต้องการของชุมชน

๒) อุปสรรค

- ข้อจำกัดด้านระเบียบ กฎหมายของภาครัฐ เช่น ในการจะพัฒนาบริเวณที่ติดกับแม่น้ำวัง ไม่สามารถทำได้ เนื่องจากมีกรมเจ้าท่ารับผิดชอบ

๑๖. โครงการแผนชุมชนปี ๒๕๖๕ - ๒๕๖๖

๑๖.๑ โครงการ/กิจกรรม เรียงตามลำดับความสำคัญ (รวมทุกด้านหรืออาจเพิ่มเติมความต้องการและสอดคล้องกับบริบทของชุมชน)

ลำดับที่	ชื่อโครงการ	งบประมาณ	เป้าหมาย	ประเภทของแผนด้านต่างๆ (ระบุ ✓)					วิธีการดำเนินการ (ระบุ ✓)		
				ด้านเศรษฐกิจ	ด้านสังคม	ด้านทรัพยากร	ด้านความมั่นคง	ด้านโครงสร้างพื้นฐาน	ทำเอง	ทำร่วม	หน่วยงานอื่นทำให้
๑	โครงการปรับปรุงถนนพร้อมเสริมไหล่ทางภายในชุมชนบ้านวังแค้วัง	-	ถนนบริเวณภายในชุมชนบ้านวังแค้วัง					✓			✓
๒	โครงการก่อสร้างถนน คสล. ตั้งแต่บ้านเลขที่ ๕/๒ ถึง บ้านเลขที่ ๓๘๒	-	ก่อสร้างถนน คสล. ตั้งแต่บ้านเลขที่ ๕/๒ ถึงบ้านเลขที่ ๓๘๒					✓			✓
๓	โครงการพระราชดำริด้านสาธารณสุข	-	เพื่อจัดทำโครงการตามพระราชดำริด้านสาธารณสุข		✓						✓
๔	โครงการแก้ไม้ค้ำศรี	-	สืบสานประเพณี		✓					✓	
๕	โครงการรดน้ำดำหัวผู้สูงอายุ	-	ส่งเสริมให้คนในชุมชนรู้จักขนบธรรมเนียม และสืบสานประเพณี		✓					✓	
๖	โครงการสนับสนุนกิจกรรมทางศาสนา	-	ส่งเสริมการมีส่วนร่วมของคนในชุมชน		✓				✓		
๗	โครงการส่งเสริมประเพณีวัฒนธรรมท้องถิ่น	-	ส่งเสริมให้คนในชุมชนรู้จักขนบธรรมเนียม และสืบสานประเพณี		✓				✓		
๘	กิจกรรมพัฒนาชุมชนวันสำคัญ	-	ส่งเสริมการมีส่วนร่วม		✓				✓		

๒. ด้านสังคมและคุณภาพชีวิต

ลำดับที่	ชื่อโครงการ	งบประมาณ	เป้าหมาย/ ระยะเวลาดำเนินการ	รายละเอียด/วิธีดำเนินการ	วิธีการดำเนินการ (ระบุ ✓)			หมายเหตุ (หน่วยดำเนินงาน)
					ทำเอง	ทำร่วม	หน่วยงานอื่นทำให้	
๑	โครงการพระราชดำริด้าน สาธารณสุข	๒๐,๐๐๐	เพื่อจัดทำโครงการตาม พระราชดำริด้านสาธารณสุข	จัดทำโครงการตามพระราชดำริ ด้านสาธารณสุข			✓	เทศบาล
๒	โครงการแม่ไม้คำศรี	-	ประชาชนในชุมชน	จัดงานประเพณีแม่ไม้คำศรี		✓		เทศบาล
๓	โครงการรดน้ำดำหัวผู้สูงอายุ	-	ประชาชนในชุมชน	จัดงานประเพณีรดน้ำดำหัว ผู้สูงอายุ		✓		เทศบาล
๔	โครงการสนับสนุนกิจกรรม ทางศาสนา	-	ประชาชนในชุมชน	สนับสนุนกิจกรรมทางศาสนา	✓			
๕	โครงการส่งเสริมประเพณี วัฒนธรรมท้องถิ่น	-	ประชาชนในชุมชน	ส่งเสริมประเพณีวัฒนธรรม ท้องถิ่น	✓			
๖	กิจกรรมพัฒนาชุมชนวันสำคัญ	-	ประชาชนในชุมชน	พัฒนาชุมชนวันสำคัญ	✓			

๕. ด้านโครงสร้างพื้นฐาน

ลำดับที่	ชื่อโครงการ	งบประมาณ	เป้าหมาย/ ระยะเวลาดำเนินการ	รายละเอียด/วิธีดำเนินการ	วิธีการดำเนินการ (ระบุ ✓)			หมายเหตุ (หน่วยดำเนินงาน)
					ทำเอง	ทำร่วม	หน่วยงานอื่นทำให้	
๑	โครงการปรับปรุงถนนพร้อม เสริมไหล่ทางภายในชุมชนบ้าน วังแค้วัง	-	ปรับปรุงถนนพร้อมเสริม ไหล่ทางภายในชุมชน	ปรับปรุงถนนพร้อมเสริม ไหล่ทาง			✓	เทศบาล
๒	โครงการก่อสร้างถนน คสล. ตั้งแต่บ้านเลขที่ ๕/๒ ถึง บ้านเลขที่ ๓๘๒	-	ก่อสร้างถนน คสล. ตั้งแต่ บ้านเลขที่ ๕/๒ ถึง บ้านเลขที่ ๓๘๒	ก่อสร้างถนน คสล.			✓	เทศบาล

ส่วนที่ ๔ การทบทวนแผนชุมชน

(ให้ชุมชนมีการทบทวนแผนชุมชนเป็นประจำ อย่างน้อยปีละ ๑ ครั้ง เพื่อให้แผนชุมชนเป็นปัจจุบันและมีข้อมูลที่สอดคล้องกับข้อเท็จจริง)

วัน/เดือน/ปี	ทบทวน ครั้งที่	มติที่ประชุม	จำนวน ผู้เข้าร่วม ประชุม	หมายเหตุ
๒๘ ก.พ.๖๔	๑	มติเห็นชอบ	๕๖ คน	

/การทบทวน...

การทบทวนแผนชุมชน

โครงการ/กิจกรรม เรียงตามลำดับความสำคัญ (รวมทุกด้านหรืออาจเพิ่มเติมความต้องการและสอดคล้องกับบริบทของชุมชน)

ลำดับที่	ชื่อโครงการ	งบประมาณ	เป้าหมาย	ประเภทของแผนด้านต่างๆ (ระบุ ✓)					วิธีการดำเนินการ (ระบุ ✓)			
				ด้านเศรษฐกิจ	ด้านสังคม	ด้านทรัพยากรฯ	ด้านความมั่นคง	ด้านโครงสร้างพื้นฐาน	ทำเอง	ทำร่วม	หน่วยงานอื่นทำให้	
๑	โครงการก่อสร้างผนังกันตลิ่งพังชุมชนบ้านวังแค้วัง	-	ก่อสร้างผนังกันตลิ่งพัง					✓				✓
๒	โครงการก่อสร้างระบบระบายน้ำสายหลักจากบริเวณเครื่องสูบน้ำพลังงานไฟฟ้าถึงบ้านเลขที่ ๒	-	ก่อสร้างระบบระบายน้ำสายหลักจากบริเวณเครื่องสูบน้ำพลังงานไฟฟ้าถึงบ้านเลขที่ ๒					✓				✓
๓	โครงการก่อสร้างถนน คสล. ตั้งแต่บ้านเลขที่ ๓๐/๓ ถึง บ้านเลขที่ ๓๐/๔	-	ก่อสร้างถนน คสล. ตั้งแต่บ้านเลขที่ ๓๐/๓ ถึง บ้านเลขที่ ๓๐/๔					✓				✓
๔	โครงการติดตั้งกล้อง CCTV ภายในชุมชนบ้านวังแค้วัง	-	ติดตั้งกล้อง CCTV ภายในชุมชน				✓					✓
๕	โครงการก่อสร้างระบบระบายน้ำภายในชุมชนบ้านวังแค้วัง ตั้งแต่บ้านเลขที่ ๒๗ ถึง บ้านเลขที่ ๓๐/๑	-	ก่อสร้างระบบระบายน้ำตั้งแต่บ้านเลขที่ ๒๗ ถึง บ้านเลขที่ ๓๐/๑					✓				✓

ลำดับที่	ชื่อโครงการ	งบประมาณ	เป้าหมาย	ประเภทของแผนด้านต่างๆ (ระบุ ✓)					วิธีการดำเนินการ (ระบุ ✓)			
				ด้านเศรษฐกิจ	ด้านสังคม	ด้านทรัพยากรฯ	ด้านความมั่นคง	ด้านโครงสร้างพื้นฐาน	ทำเอง	ทำร่วม	หน่วยงานอื่นทำให้	
๖	โครงการพระราชดำริด้านสาธารณสุข	๒๐,๐๐๐	เพื่อจัดทำโครงการตามพระราชดำริด้านสาธารณสุข		✓							✓
๗	โครงการแห่ไม้ค้ำศรี	-	ประชาชนในชุมชน		✓						✓	
๘	โครงการรดน้ำดำหัวผู้สูงอายุ	-	ประชาชนในชุมชน		✓						✓	
๙	โครงการสนับสนุนกิจกรรมทางศาสนา	-	ประชาชนในชุมชน		✓				✓			
๑๐	โครงการส่งเสริมประเพณีวัฒนธรรมท้องถิ่น	-	ประชาชนในชุมชน		✓				✓			
๑๑	กิจกรรมพัฒนาชุมชนวันสำคัญ	-	ประชาชนในชุมชน		✓				✓			

