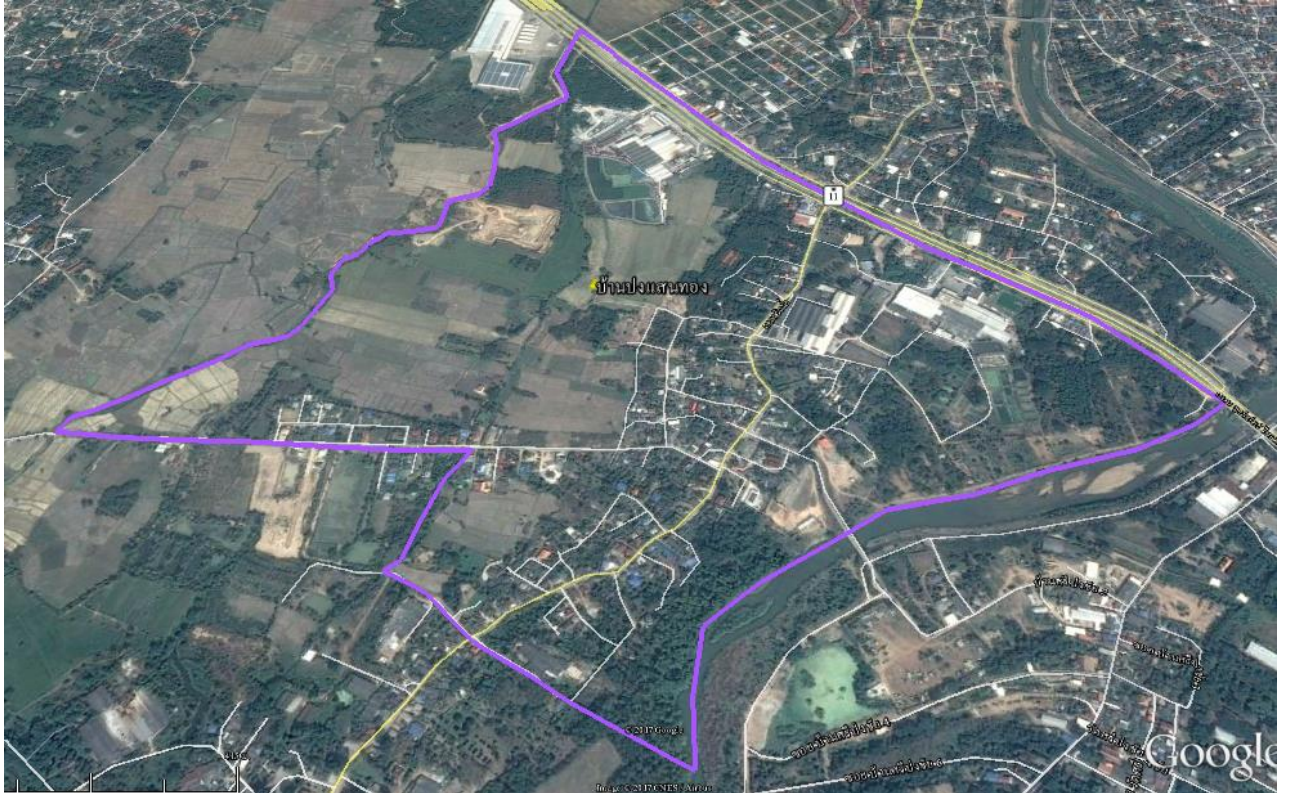


ชุมชนบ้านปงแสนทอง หมู่ที่ ๑ ตำบลปงแสนทอง
อำเภอเมืองลำปาง จังหวัดลำปาง

ชุมชนบ้านปงแสนทอง หมู่ที่ ๑ ตำบลปงแสนทอง
อำเภอเมืองลำปาง จังหวัดลำปาง

๑. แผนที่ชุมชน



๒. ประกาศแนวเขตชุมชน



ประกาศเทศบาลเมืองเขลางค์นคร
เรื่อง ประกาศกำหนดอาณาเขตที่ตั้งและแผนที่แนวเขตชุมชนบ้านปงแสนทอง
หมู่ที่ ๑ ตำบลปงแสนทอง อำเภอเมืองลำปาง จังหวัดลำปาง

ด้วยกระทรวงมหาดไทย ได้มีนโยบายให้เทศบาลจัดตั้งชุมชนภายในเขตเทศบาล เพื่อส่งเสริมให้ประชาชนในชุมชนได้มีส่วนร่วมในการพัฒนาชุมชนของตนเอง และมีบทบาทในการป้องกันแก้ไขปัญหาของชุมชน ทั้งทางด้านเศรษฐกิจและสังคม ตลอดถึงเพื่อประสานความร่วมมือของประชาชนในท้องถิ่นกับเทศบาล

เพื่อให้เกิดความชัดเจนในการบริหารจัดการและการดำเนินกิจกรรมด้านต่าง ๆ ของแต่ละชุมชน อาศัยแนวทางตามหนังสือกระทรวงมหาดไทย ที่ มท ๐๔๑๓/ว ๑๕๕๓ ลงวันที่ ๒๙ ธันวาคม ๒๕๓๐ และระเบียบเทศบาลเมืองเขลางค์นคร ว่าด้วยชุมชน พ.ศ. ๒๕๕๓ แก้ไขเพิ่มเติม (ฉบับที่ ๒) พ.ศ. ๒๕๕๕ จึงประกาศกำหนดแนวเขตพื้นที่ชุมชนบ้านปงแสนทอง หมู่ที่ ๑ ตำบลปงแสนทอง อำเภอเมืองลำปาง จังหวัดลำปาง ชุมชนบ้านปงแสนทองมีพื้นที่ ๑.๔๕ ตารางกิโลเมตร โดยชุมชนมีสภาพพื้นที่ทางภูมิศาสตร์ติดต่อกับชุมชนข้างเคียง ดังนี้

ทิศเหนือ	ติดต่อกับ	ชุมชนบ้านสบตุ๋ย หมู่ที่ ๘ ตำบลปงแสนทอง ชุมชนบ้านไร่นาสันติสุข หมู่ที่ ๑๑ ตำบลปงแสนทอง และชุมชนบ้านไร่ช่วงเปา หมู่ที่ ๑๑ ตำบลปงแสนทอง
ทิศใต้	ติดต่อกับ	ชุมชนบ้านศรีก้า หมู่ที่ ๑ ตำบลปงแสนทอง
ทิศตะวันตก	ติดต่อกับ	ชุมชนบ้านไร่นาน้อย หมู่ที่ ๕ ตำบลปงแสนทอง ชุมชนบ้านหนองบัว หมู่ที่ ๕ ตำบลปงแสนทอง และชุมชนบ้านไร่ช่วงเปา หมู่ที่ ๑๑ ตำบลปงแสนทอง
ทิศตะวันออก	ติดต่อกับ	แม่น้ำวัง และชุมชนบ้านศรีปงชัย หมู่ที่ ๖ ตำบลชมพู และชุมชนศรีปงชัย เทศบาลนครลำปาง

สำหรับการกำหนดแนวเขตติดต่อของชุมชนบ้านปงแสนทอง หมู่ที่ ๑ ตำบลปงแสนทอง ประกอบด้วย

๑. ถนนทางหลวงแผ่นดินหมายเลข ๑๑ สายลำปาง – เชียงใหม่ ฝั่งซ้ายเริ่มตั้งแต่ริมน้ำแม่วัง บ้านเลขที่ ๑๘๘ หมู่ที่ ๑ ตำบลปงแสนทอง อำเภอเมืองลำปาง จังหวัดลำปาง สิ้นสุดลำเหมืองร่องข้าง หมู่ที่ ๑ ตำบลปงแสนทอง อำเภอเมืองลำปาง จังหวัดลำปาง

/๒. ถนนภายใน...

๒. ถนนภายในชุมชนเชื่อมระหว่างชุมชนบ้านปงแสนทอง – ชุมชนบ้านศรีกำ ฝั่งซ้ายเริ่มตั้งแต่บ้านเลขที่ ๔๘๔ หมู่ที่ ๑ ตำบลปงแสนทอง อำเภอเมืองลำปาง จังหวัดลำปาง ถึงบ้านเลขที่ ๑๑๗/๒ หมู่ที่ ๑ ตำบลปงแสนทอง อำเภอเมืองลำปาง จังหวัดลำปาง ฝั่งขวาเริ่มตั้งแต่ทางหุ่นส่วนจำกัดอยู่ยนต์ชัย (เขมินท์ ตรีอ.) เลขที่ ๑๙๒ หมู่ที่ ๑ ตำบลปงแสนทอง อำเภอเมืองลำปาง จังหวัดลำปาง ถึงบ้านเลขที่ ๑๑๖/๑ หมู่ที่ ๑ ตำบลปงแสนทอง อำเภอเมืองลำปาง จังหวัดลำปาง

๓. ถนนภายในชุมชนเชื่อมระหว่างชุมชนบ้านปงแสนทอง – ชุมชนบ้านหนองบัว ฝั่งซ้ายเริ่มตั้งแต่บ้านเลขที่ ๕๕ หมู่ที่ ๑ ตำบลปงแสนทอง อำเภอเมืองลำปาง จังหวัดลำปาง ถึงบ่อบำบัดน้ำเสียเทศบาลนครลำปาง ฝั่งขวาเริ่มตั้งแต่บ้านเลขที่ ๕๔/๑ หมู่ที่ ๑ ตำบลปงแสนทอง อำเภอเมืองลำปาง จังหวัดลำปาง ถึงบ้านเลขที่ ๒๓๕/๓ หมู่ที่ ๑ ตำบลปงแสนทอง อำเภอเมืองลำปาง จังหวัดลำปาง สิ้นสุดลำเหมืองร่องช้าง

จึงประกาศมาให้ทราบโดยทั่วกัน

ประกาศ ณ วันที่ ๒๗ กันยายน พ.ศ. ๒๕๖๐


 (นายประดิษฐ์ เสริมสุข)
 รองนายกเทศมนตรี รักษาการแทน
 นายกเทศมนตรีเมืองเขลางค์นคร

๓. ข้อมูลประวัติความเป็นมาของชุมชน

บ้านปงแสนทองเดิมมีชื่อว่า “บ้านปง” ซึ่งในสมัยก่อนหากมีการทำศึกสงครามเจ้าแห่งวังเวียงนางทองจะให้ไพร่พลช่วยกันขนทองจำนวนมากมารวมกันที่วัดบ้านปง จึงเป็นที่มาของชื่อ “หมู่บ้านปงแสนทอง” บ้านปงแสนทองนี้ มีประวัติที่เชื่อมโยงกับหมู่บ้านในบริเวณใกล้เคียงหลายหมู่บ้าน นั่นคือ บ้านป่าต้นกุ่มเมือง ซึ่งเป็นหมู่บ้านหน้าด่านเมื่อเวลามีศึกสงครามบ้านป่าต้นกุ่มเมืองจะเป็นด่านแรกที่ข้าศึกจะต้องตีให้ได้ก่อนที่จะเข้าเมืองลำปาง โดยจะมีพระมหาป่าวัดไหล่หินเป็นผู้หายุทธวิธีในการตั้งรับกับข้าศึก และพระมหาป่าได้สร้างวัดพระจมน้ำที่บ้านท่าช้าง โดยบ้านท่าช้างนี้จะเป็นสถานที่สำหรับเลี้ยงช้างเมื่อเวลาเจ้าหลวงเสด็จผ่านบ้านปงแสนทองและในการเสด็จทุกครั้งจะทรงพักที่บ้านปงแสนทองเสมอ และได้จัดตั้งเป็นชุมชนบ้านปงแสนทอง เมื่อวันที่ ๑๔ พฤษภาคม ๒๕๔๘

๔. ทำเนียบผู้นำชุมชน

ทำเนียบผู้นำชุมชนบ้านปงแสนทอง หมู่ที่ ๑ ตำบลปงแสนทอง

ลำดับ	ชื่อ - สกุลผู้นำชุมชน	ตำแหน่ง	ระยะเวลาดำรงตำแหน่ง	หมายเหตุ
๑	นายสำเนียง ปัญญาตง	ผู้ใหญ่บ้าน	ปี ๒๕๔๗ - ๗ มี.ค. ๒๕๔๘	
๒	นายวิเชียร ราชาดัน	ประธานชุมชน	๑๔ พ.ค. ๒๕๔๘ - ๑๓ พ.ค. ๒๕๕๐	
๓	นายบุญทรง วังไย	ประธานชุมชน	๒๔ พ.ค. ๒๕๕๐ - ๙ ต.ค. ๒๕๕๑	ลาออก ๙ ต.ค. ๕๑
๔	นายวิเชียร ราชาดัน	ประธานชุมชน	๑๖ พ.ย. ๒๕๕๑ - ๑๕ พ.ย. ๒๕๕๓	
๕	นายวิเชียร ราชาดัน	ประธานชุมชน	๔ ธ.ค. ๒๕๕๓ - ๓ ธ.ค. ๒๕๕๗	
๗	นายสมบัติ วังไย	ประธานชุมชน	๓๐ ม.ค. ๒๕๕๘ - ๒๙ ม.ค. ๒๕๖๒	
๘	นายสมบัติ วังไย	ประธานชุมชน	๒๐ ก.พ. ๒๕๖๒ - ๑๙ ก.พ. ๒๕๖๖	

๕. พื้นที่ทั้งหมด ๙๐๖.๒๕ ไร่ หรือ ๑.๔๕ ตารางกิโลเมตร

๖. อาณาเขตติดต่อชุมชน

ชุมชนบ้านปงแสนทอง ตั้งอยู่ใน ตำบลปงแสนทอง อำเภอเมืองลำปาง จังหวัดลำปาง ห่างจากอำเภอเมืองลำปาง ไปทางทิศตะวันตกเฉียงใต้ ๕.๖ กิโลเมตร ห่างจากจังหวัดลำปาง ไปทางทิศตะวันตก ๑๓ กิโลเมตร มีอาณาเขตติดต่อ ดังนี้

ทิศเหนือ	ติดต่อกับ	ชุมชนบ้านสบตุ๋ย หมู่ที่ ๘ ตำบลปงแสนทอง ชุมชนบ้านไร่สันติสุข หมู่ที่ ๑๑ ตำบลปงแสนทอง และชุมชนบ้านไร่วังเปา หมู่ที่ ๑๑ ตำบลปงแสนทอง
ทิศใต้	ติดต่อกับ	ชุมชนบ้านศรีแก้ว หมู่ที่ ๑ ตำบลปงแสนทอง

/ทิศตะวันออก...

ทิศตะวันออก	ติดต่อกับ	ชุมชนบ้านไร่หาน้อย หมู่ที่ ๕ ตำบลปงแสนทอง ชุมชนบ้านหนองบัว หมู่ที่ ๕ ตำบลปงแสนทอง และชุมชนบ้านไร่ช่วงเปา หมู่ที่ ๑๑ ตำบลปงแสนทอง
ทิศตะวันตก	ติดต่อกับ	แม่น้ำวัง และชุมชนบ้านศรีปังชัย หมู่ที่ ๖ ตำบลชมพู และชุมชนศรีปังชัย เทศบาลนครลำปาง

๗. ลักษณะภูมิประเทศ

อยู่สูงจากระดับน้ำทะเลประมาณ ๒๖๘.๖๐ เมตร ลักษณะภูมิประเทศ มีสภาพทั่วไปเป็นที่ราบ และที่ราบลุ่มริมฝั่งแม่น้ำ ชุมชนมีลักษณะเป็นชุมชนเมืองกึ่งชนบท

๘. จำนวนครัวเรือน...๓๓๔...ครัวเรือน

๙. จำนวนประชากร รวมทั้งสิ้น...๑,๐๐๒...คนแยกเป็น ชาย...๔๖๓...คน หญิง...๕๓๙...คน

๑) ผู้สูงอายุ (อายุ ๖๐ ปี บริบูรณ์ขึ้นไป) รวมทั้งสิ้น...๒๔๙...คน แยกเป็น ชาย...๑๐๔...คน หญิง...๑๔๕...คน

๒) คนพิการ รวมทั้งสิ้น...๒๙...คน แยกเป็น ชาย...๑๗...คน หญิง...๑๒...คน

๑๐. การประกอบอาชีพ

๑๐.๑ อาชีพหลักของครัวเรือน

- | | |
|------------------------|--------------------------|
| ๑) อาชีพ รับจ้างทั่วไป | จำนวน...๑๕๕...ครัวเรือน |
| ๒) อาชีพ รับราชการ | จำนวน...๕๕.....ครัวเรือน |
| ๓) อาชีพ ค้าขาย | จำนวน...๓๐.....ครัวเรือน |
| ๔) อาชีพ เกษตรกร | จำนวน...๓๙.....ครัวเรือน |

๑๐.๒ อาชีพเสริมหรืออาชีพรอง

- | | |
|----------------------------|------------------------|
| ๑) อาชีพ ผลิตภัณฑ์ประดิษฐ์ | จำนวน...๑๐...ครัวเรือน |
| ๒) อาชีพ สีนค้าออนไลน์ | จำนวน...๑๐...ครัวเรือน |

๑๐.๓ ผู้ว่างงาน จำนวน...๔๓๐...คน แยกเป็น

- | | |
|---------------------------|-------------------|
| ๑) กลุ่มอายุ ๑๓ - ๑๘ ปี | จำนวน...๔๔.....คน |
| ๒) กลุ่มอายุ ๑๙ - ๒๔ ปี | จำนวน...๖๒.....คน |
| ๓) กลุ่มอายุ ๒๕ ปี ขึ้นไป | จำนวน...๓๒๔...คน |

๑๐.๔ ชุมชน มีรายได้ครัวเรือนเฉลี่ย...๒๕๑,๘๖๙.๘๒...บาท/ปี รายจ่าย...๑๙๓,๗๓๘.๕๐...บาท/ปี
มีหนี้สิน.....บาท

๑๑. ข้อมูลกลุ่มองค์กรต่างๆ ในชุมชน มีจำนวน...๕...กลุ่ม ดังนี้

- ๑) กลุ่มผู้สูงอายุชุมชนบ้านปางแสนทอง จำนวนสมาชิก ๑๐๓ คน
ประธานกลุ่ม : นายโรจน บุรินทรภิบาล
- ๒) กลุ่มสตรีชุมชนบ้านปางแสนทอง จำนวนสมาชิก ๑๒๒ คน
ประธานกลุ่ม : นางสุพิน ตั้งรัมย์
- ๓) กลุ่ม อสม. ชุมชนบ้านปางแสนทอง จำนวนสมาชิก ๓๓ คน
ประธานกลุ่ม : นายพงษ์ศักดิ์ อนันต์ธรรมคุณ
- ๔) กลุ่มเกษตรสายใยรักแห่งครอบครัวชุมชนบ้านปางแสนทอง จำนวนสมาชิก ๑๗ คน
ประธานกลุ่ม : นางสมศรี หมูเทศ
- ๕) กองทุนในหมู่บ้าน มีจำนวน ...๑...กองทุน
กลุ่มกองทุนหมู่บ้านฯ ชุมชนบ้านปางแสนทอง มีงบประมาณ ...๒,๐๐๐,๐๐๐.....บาท
ประธานกลุ่ม : นางอินทิรา ว่างสมบัติ

๑๒. ข้อมูลสถานที่สำคัญภายในชุมชน เช่น

- ๑) ข้อมูลสถานศึกษา/ศูนย์พัฒนาเด็กเล็กในชุมชนบ้านปางแสนทอง
- ไม่มี -
- ๒) ข้อมูลศาสนสถาน (วัด,คริสตจักร) ในชุมชนบ้านปางแสนทอง จำนวน ๑ แห่ง
- วัดปางแสนทอง
- ๓) สถานบริการด้านสาธารณสุข (โรงพยาบาลส่งเสริมสุขภาพตำบล) ในชุมชนบ้านปางแสนทอง
- ไม่มี -

๑๓. ข้อมูลระบบสาธารณูปโภค เช่น

- มีไฟฟ้า...๓๓๔...ครบทุกครัวเรือน ไม่มี.....-.....ครัวเรือน
- โทรศัพท์สาธารณะ จำนวน.....-.....แห่ง
- ประปาชุมชน จำนวน...๑...แห่ง
- ที่อ่านหนังสือ จำนวน...๑...แห่ง
- ศาลาประชาคม จำนวน...๑...แห่ง
- ป้อมตำรวจ จำนวน.....-.....แห่ง
- หอกระจายข่าว จำนวน...๑...แห่ง

๑๔. ข้อมูลแหล่งน้ำสาธารณะ

๑) แหล่งน้ำธรรมชาติ

- ลำห้วย จำนวน...๑...แห่ง กว้าง...๔...เมตร ยาว...๑,๑๐๐...เมตร ลึก...๒...เมตร
- คลอง จำนวน...-.....แห่ง กว้าง.....-.....ยาว.....-.....ลึก.....-.....
- สระ จำนวน...-.....แห่ง กว้าง.....-.....ยาว.....-.....ลึก.....-.....

๒) แหล่งน้ำที่สร้างขึ้นในชุมชน

- บ่อบาดาล จำนวน...๑...แห่ง
- สระน้ำ จำนวน...-.....แห่ง กว้าง.....-.....ยาว.....-.....ลึก.....-.....

๑๕. ข้อมูลการวิเคราะห์ปัญหาของชุมชน (SWOT)

๑๕.๑ การวิเคราะห์ปัจจัยภายในหรือสภาพแวดล้อมภายใน จะทำให้ชุมชนทราบถึงความสามารถหรือความเป็นตัวตนของชุมชน

๑) จุดแข็ง คือ ศักยภาพความสามารถหรือข้อเด่นของชุมชนเมื่อเทียบกับชุมชนอื่น

• ด้านเศรษฐกิจ

- มีแหล่งเงินทุนในชุมชน เช่น กองทุนหมู่บ้านฯ
- มีโรงงานสถานประกอบการในชุมชน
- มีกลุ่มอาชีพในชุมชน

• ด้านสังคม (เด็ก เยาวชน สตรี ผู้สูงอายุ ผู้ด้อยโอกาส การศึกษา ศาสนา และวัฒนธรรม)

- มีวัดเป็นศูนย์กลางในการยึดเหนี่ยวจิตใจ
- ผู้นำชุมชนมีความสนใจในการพัฒนาท้องถิ่น
- มีกลุ่มผู้สูงอายุ กลุ่มสตรี และกลุ่ม อสม. มีส่วนร่วมในการทำกิจกรรมของชุมชน

• ด้านทรัพยากรธรรมชาติและสิ่งแวดล้อม

- มีพื้นที่ในการทำเกษตรกรรม

• ด้านความมั่นคงและความสงบเรียบร้อย

- คณะกรรมการชุมชนช่วยกันสอดส่องดูแลความปลอดภัยชีวิต และทรัพย์สินของประชาชนในชุมชน

• ด้านโครงสร้างพื้นฐาน

- เส้นทางคมนาคมสามารถเชื่อมต่อได้หลายชุมชน
- มีระบบสาธารณสุขปกเอด

๒) จุดอ่อน คือ ลักษณะหรือข้อด้อยของชุมชนเมื่อเทียบกับชุมชนอื่น

• ด้านเศรษฐกิจ

- ประชาชนในชุมชนมีรายได้น้อย
- ไม่มีอาชีพเสริมในครัวเรือน
- การว่างงานของคนในชุมชน

• ด้านสังคม (เด็ก เยาวชน สตรี ผู้สูงอายุ ผู้ด้อยโอกาส การศึกษา ศาสนา และวัฒนธรรม)

- เยาวชนคนรุ่นใหม่ ยังไม่เข้าร่วมดำเนินกิจกรรมกับชุมชนเท่าที่ควร
- ปัญหายาเสพติดในชุมชน
- ขาดการมีส่วนร่วมของคนในชุมชน

• ด้านทรัพยากรธรรมชาติและสิ่งแวดล้อม

- ขาดความรู้และทักษะในการบำรุงรักษาคุณภาพดินที่ใช้ในการเกษตร
- แหล่งน้ำสำหรับการเกษตรมีไม่เพียงพอ
- ยังใช้สารเคมีในการเกษตรอยู่เป็นจำนวนมาก

- **ด้านความมั่นคงและความสงบเรียบร้อย**
 - ขาดบุคลากรในการทำงานเนื่องจากไม่มีค่าตอบแทน
 - ขาดงบประมาณสนับสนุนในการปฏิบัติหน้าที่
- **ด้านโครงสร้างพื้นฐาน**
 - บางพื้นที่ในชุมชนยังไม่มีระบบระบายน้ำ
 - ถนนบางซอยเป็นหลุมเป็นบ่อเนื่องจากไม่มีที่ระบายน้ำ
 - ดาดล่าเหมืองที่ใช้ในการเกษตรชำรุดแตกเสียหาย
 - เครื่องออกกำลังกายในชุมชนชำรุด

๑๕.๒ การวิเคราะห์ปัจจัยภายนอก หรือสภาพแวดล้อมภายนอก จะทำให้ชุมชนทราบถึง โอกาส และอุปสรรคการทำงานของชุมชน

๑) โอกาส

- ชุมชนได้รับการสนับสนุนด้านการพัฒนาชุมชนจากเทศบาล
- นโยบายของรัฐให้การสนับสนุนต่อการแก้ไขปัญหาในชุมชน
- เทศบาลฯ ให้การส่งเสริมและสนับสนุนการจัดเวทีเสนอปัญหาความต้องการของชุมชน

๒) อุปสรรค

- เทศบาลมีงบประมาณที่จำกัดไม่สามารถแก้ไขปัญหาและความต้องการของประชาชนได้ทั่วถึง
- เกิดภัยธรรมชาติที่ไม่สามารถคาดการณ์ได้
- ตลาดแรงงานมีน้อย

๑๕.๓ การวิเคราะห์ปัญหาของชุมชน

ลำดับ	ชื่อปัญหา	สาเหตุของปัญหา	ข้อมูลบ่งชี้สภาพ ขนาด และ ความรุนแรงของปัญหา	แนวทางการแก้ไขปัญหา
๑	แสงสว่างไม่เพียงพอ	ไม่มีไฟฟ้าบริเวณซอย ๗	แสงสว่างไม่พอทำให้เกิดอุบัติเหตุ	ขยายเขตไฟฟ้า
๒	สารพิษตกค้าง	ใช้สารเคมีในพืชผัก	เป็นอันตรายต่อผู้บริโภค	อบรมให้ความรู้และส่งเสริมปลูกผักปลอดสารพิษ
๓	การคมนาคมไม่สะดวก	ถนนเป็นหลุมเป็นบ่อมีน้ำท่วมขัง	เป็นอันตรายต่อผู้สัญจรไปมา	ปรับปรุงถนนและก่อสร้างระบบระบายน้ำภายในชุมชนบ้านปงแสนทอง
๔	ความยากจน	รายได้ไม่เพียงพอ	ส่วนใหญ่มีอาชีพรับจ้าง	ส่งเสริมเกี่ยวกับอาชีพให้กับคนในชุมชน

/ส่วนที่ ๓...

๑๖. โครงการแผนชุมชนปี ๒๕๖๕ - ๒๕๖๖

๑๖.๑ โครงการ/กิจกรรม เรียงตามลำดับความสำคัญ (รวมทุกด้านหรืออาจเพิ่มเติมความต้องการและสอดคล้องกับบริบทของชุมชน)

ลำดับที่	ชื่อโครงการ	งบประมาณ	เป้าหมาย	ประเภทของแผนด้านต่างๆ (ระบุ ✓)					วิธีการดำเนินการ (ระบุ ✓)		
				ด้านเศรษฐกิจ	ด้านสังคม	ด้านทรัพยากร	ด้านความมั่นคง	ด้านโครงสร้างพื้นฐาน	ทำเอง	ทำร่วม	หน่วยงานอื่นทำให้
๑	โครงการขยายเขตไฟฟ้า ภายในชุมชนบ้านปงแสนทอง ซอย ๗	-	ขยายเขตไฟฟ้า ภายในชุมชนบ้านปงแสนทอง ซอย ๗					✓			✓
๒	โครงการส่งเสริมปลูกผักปลอดสารพิษ	-	ประชาชนในชุมชน	✓							✓
๓	โครงการก่อสร้างสวนสาธารณะชุมชนบ้านปงแสนทอง บริเวณหน้าศูนย์ อสม.	-	ก่อสร้างสวนสาธารณะชุมชน บริเวณหน้าศูนย์ อสม.			✓					✓
๔	โครงการส่งเสริมให้ความรู้ด้านการจัดการท้องถิ่น (ภูมิปัญญาท้องถิ่น)	-	ประชาชนในชุมชน		✓						✓
๕	โครงการกีฬาต้านภัยยาเสพติด	-	เด็กและเยาวชน		✓						✓
๖	โครงการประเพณีสงกรานต์	-	ประชาชนในชุมชน		✓						✓

/ลำดับที่ ๗...

ลำดับที่	ชื่อโครงการ	งบประมาณ	เป้าหมาย	ประเภทของแผนด้านต่างๆ (ระบุ ✓)					วิธีการดำเนินการ (ระบุ ✓)			
				ด้านเศรษฐกิจ	ด้านสังคม	ด้านทรัพยากร	ด้านความมั่นคง	ด้านโครงสร้างพื้นฐาน	ทำเอง	ทำร่วม	หน่วยงานอื่นทำให้	
๗	โครงการพระราชดำริด้านสาธารณสุข	๒๐,๐๐๐	เพื่อจัดทำโครงการตามพระราชดำริด้านสาธารณสุข		✓							✓
๘	กิจกรรมจัดงานวันเด็ก	-	เด็ก และเยาวชน		✓				✓			
๙	ประเพณีแห่เทียนพรรษา, แห่ไม้ค้ำศรี, ปีใหม่เมือง, ทำบุญตักบาตร	-	ส่งเสริมให้ประชาชนในชุมชนรู้จักขนบธรรมเนียมและสืบสานประเพณี		✓				✓			
๑๐	กิจกรรมพัฒนาวันสำคัญ	-	ส่งเสริมการมีส่วนร่วมของประชาชนในชุมชน		✓				✓			

๑๖.๒ โครงการ/กิจกรรม แยกตามด้าน

๑. ด้านเศรษฐกิจ

ลำดับที่	ชื่อโครงการ	งบประมาณ	เป้าหมาย/ ระยะเวลาดำเนินการ	รายละเอียด/วิธีดำเนินการ	วิธีการดำเนินการ (ระบุ ✓)			หมายเหตุ (หน่วยดำเนินงาน)
					ทำเอง	ทำร่วม	หน่วยงานอื่นทำให้	
๑	โครงการส่งเสริมปลูกผักปลอดสารพิษ	-	ประชาชนในชุมชน	อบรมส่งเสริมปลูกผักปลอดสารพิษ			✓	เทศบาล

๒. ด้านสังคมและคุณภาพชีวิต

ลำดับที่	ชื่อโครงการ	งบประมาณ	เป้าหมาย/ ระยะเวลาดำเนินการ	รายละเอียด/วิธีดำเนินการ	วิธีการดำเนินการ (ระบุ ✓)			หมายเหตุ (หน่วยดำเนินงาน)
					ทำเอง	ทำร่วม	หน่วยงานอื่นทำให้	
๑	โครงการส่งเสริมให้ความรู้ด้านการจัดการท้องถิ่น (ภูมิปัญญาท้องถิ่น)	-	ประชาชนในชุมชน	อบรมให้ความรู้			✓	เทศบาล
๒	โครงการกีฬาต้านภัยยาเสพติด	-	เด็กและเยาวชน	จัดแข่งขันกีฬา			✓	เทศบาล
๓	โครงการประเพณีสงกรานต์	๒๐,๐๐๐	ประชาชนในชุมชน	จัดประเพณีสงกรานต์			✓	เทศบาล
๔	โครงการพระราชดำริด้านสาธารณสุข	-	เพื่อจัดทำโครงการตามพระราชดำริด้านสาธารณสุข	จัดทำโครงการตามพระราชดำริด้านสาธารณสุข			✓	เทศบาล
๕	กิจกรรมจัดงานวันเด็ก	-	เด็กและเยาวชน	จัดงานวันเด็ก	✓			
๖	ประเพณีแห่เทียนพรรษา, แห่ไม้ค้ำศรี, ปีใหม่เมือง, ทำบุญตักบาตร	-	ประชาชนในชุมชน	จัดประเพณีแห่เทียนพรรษา, แห่ไม้ค้ำศรี, ปีใหม่เมือง, ทำบุญตักบาตร	✓			
๗	กิจกรรมพัฒนาวันสำคัญ	-	ประชาชนในชุมชน	จัดกิจกรรมพัฒนาวันสำคัญ	✓			

/๓. ด้าน...

๓. ด้านทรัพยากรธรรมชาติและสิ่งแวดล้อม

ลำดับที่	ชื่อโครงการ	งบประมาณ	เป้าหมาย/ ระยะเวลาดำเนินการ	รายละเอียด/วิธีดำเนินการ	วิธีการดำเนินการ (ระบุ ✓)			หมายเหตุ (หน่วยดำเนินงาน)
					ทำเอง	ทำร่วม	หน่วยงานอื่นทำให้	

/๔. ด้าน...

๔. ด้านความมั่นคงและความสงบเรียบร้อย

ลำดับที่	ชื่อโครงการ	งบประมาณ	เป้าหมาย/ ระยะเวลาดำเนินการ	รายละเอียด/วิธีดำเนินการ	วิธีการดำเนินการ (ระบุ ✓)			หมายเหตุ (หน่วยดำเนินงาน)
					ทำเอง	ทำร่วม	หน่วยงานอื่นทำให้	

๕. ด้านโครงสร้างพื้นฐาน

ลำดับที่	ชื่อโครงการ	งบประมาณ	เป้าหมาย/ ระยะเวลาดำเนินการ	รายละเอียด/วิธีดำเนินการ	วิธีการดำเนินการ (ระบุ ✓)			หมายเหตุ (หน่วยดำเนินงาน)
					ทำเอง	ทำร่วม	หน่วยงานอื่นทำให้	
๑	โครงการขยายเขตไฟฟ้า ภายใน ชุมชนบ้านปงแสนทอง ซอย ๗	-	ขยายเขตไฟฟ้า ภายในชุมชน บ้านปงแสนทอง ซอย ๗	ติดตั้งเสาไฟฟ้าบริเวณ ซอย ๗			✓	เทศบาล
๒	โครงการก่อสร้างสวนสาธารณะ ชุมชนบ้านปงแสนทอง บริเวณ หน้าศูนย์ อสม.	-	ประชาชนในชุมชน	ก่อสร้างสวนสาธารณะชุมชน บ้านปงแสนทอง บริเวณหน้า ศูนย์ อสม.			✓	เทศบาล

ส่วนที่ ๔ การทบทวนแผนชุมชน

(ให้ชุมชนมีการทบทวนแผนชุมชนเป็นประจำ อย่างน้อยปีละ ๑ ครั้ง เพื่อให้แผนชุมชนเป็นปัจจุบันและมีข้อมูลที่สอดคล้องกับข้อเท็จจริง)

วัน/เดือน/ปี	ทบทวน ครั้งที่	มติที่ประชุม	จำนวน ผู้เข้าร่วม ประชุม	หมายเหตุ
๒๑ ก.พ.๖๔	๑	มติเห็นชอบ	๑๕๖ คน	

/การทบทวน...

การทบทวนแผนชุมชน

โครงการ/กิจกรรม เรียงตามลำดับความสำคัญ (รวมทุกด้านหรืออาจเพิ่มเติมความต้องการและสอดคล้องกับบริบทของชุมชน)

ลำดับที่	ชื่อโครงการ	งบประมาณ	เป้าหมาย	ประเภทของแผนด้านต่างๆ (ระบุ ✓)					วิธีการดำเนินการ (ระบุ ✓)		
				ด้านเศรษฐกิจ	ด้านสังคม	ด้านทรัพยากร	ด้านความมั่นคง	ด้านโครงสร้างพื้นฐาน	ทำเอง	ทำร่วม	หน่วยงานอื่นทำให้
๑	โครงการก่อสร้างระบบระบายน้ำภายในชุมชนบ้าน ปงแสนทอง	-	ก่อสร้างระบบระบายน้ำ ภายในชุมชน					✓			✓
๒	โครงการก่อสร้างถนนแอสฟัลท์ติกคอนกรีต พร้อม ระบบระบายน้ำ ภายในชุมชนบ้านปงแสนทอง ซอย ๑๒,๑๒/๒,๓,๔ และ ๙	-	ก่อสร้างถนนพร้อมระบบ ระบายน้ำ ซอย ๑๒,๑๒/๒,๓,๔ และ ๙					✓			✓
๓	โครงการสร้างซุ้มประตูชุมชนบ้านปงแสนทอง (ปากทางเข้าชุมชน)	-	จัดทำซุ้มประตูทางเข้าชุมชน บ้านปงแสนทอง					✓			✓
๔	โครงการปรับปรุงศูนย์ อสม. ชุมชนบ้านปงแสนทอง	-	ซ่อมแซมปรับปรุงศูนย์ อสม.					✓			✓
๕	โครงการจัดสวัสดิการสร้างการมีส่วนร่วม และ สันถวนการแก่ผู้สูงอายุ	-	ผู้สูงอายุในชุมชน		✓						✓
๖	โครงการจัดซื้อ และติดตั้งเครื่องออกกำลังกาย ภายในชุมชนบ้านปงแสนทอง	-	เครื่องออกกำลังกาย					✓			✓
๗	โครงการปรับปรุงไหล่ถนน ภายในชุมชนบ้าน ปงแสนทอง ซอย บ้านเลขที่ ๒๓๕/๘	-	ปรับปรุงไหล่ถนน บริเวณ ซอยบ้านเลขที่ ๒๓๕/๘					✓			✓

/ลำดับที่ ๘...

ลำดับที่	ชื่อโครงการ	งบประมาณ	เป้าหมาย	ประเภทของแผนด้านต่างๆ (ระบุ ✓)					วิธีการดำเนินการ (ระบุ ✓)		
				ด้านเศรษฐกิจ	ด้านสังคม	ด้านทรัพยากร	ด้านความมั่นคง	ด้านโครงสร้างพื้นฐาน	ทำเอง	ทำร่วม	หน่วยงานอื่นทำให้
๘	โครงการก่อสร้างถนน คสล. ภายในชุมชน บ้านปงแสนทอง ซอย ๕ ปากทางซูปเปอร์ไฮเวย์	-	บริเวณ ซอย ๕ ปากทาง ซูปเปอร์ไฮเวย์					✓			✓
๙	โครงการขยายเขตไฟฟ้าสาธารณะภายในชุมชนบ้านปงแสนทอง บริเวณถนนก่อนถึงสะพานหน้าวัดปงแสนทอง	-	ถนนก่อนถึงสะพานหน้าวัดปงแสนทอง					✓			✓
๑๐	โครงการปรับปรุงที่สาธารณะ(ป่าช้าเก่า)	-	ที่สาธารณะบริเวณ (ป่าช้าเก่า)			✓					✓
๑๑	โครงการก่อสร้างตลาดลำเหมืองคอนกรีต ชุมชนบ้านปงแสนทอง จนถึงชุมชนบ้านศรีก้ำ	-	ตั้งแต่ชุมชนบ้านปงแสนทอง จนถึงชุมชนบ้านศรีก้ำ			✓					✓
๑๒	โครงการฝึกอาชีพระยะสั้น	-	ประชาชนในชุมชน		✓						✓
๑๓	โครงการประเพณีสงกรานต์	-	ประชาชนในชุมชน		✓						✓
๑๔	โครงการพระราชดำริด้านสาธารณสุข	๒๐,๐๐๐	ประชาชนในชุมชน		✓						✓
๑๕	กิจกรรมจัดงานวันเด็ก	-	เด็กและเยาวชน		✓				✓		
๑๖	ประเพณีแห่เทียนพรรษา , แห่ไม้ค้ำศรี , ปีใหม่เมือง , ทำบุญตักบาตร	-	ประชาชนในชุมชน		✓				✓		
๑๗	กิจกรรมพัฒนาวันสำคัญ	-	ประชาชนในชุมชน		✓				✓		

